

**PLANI LOKAL I
MENAXHIMIT TË
ZHURMAVE NË MJEDIS
2024-2029**

DRAFT

PËRMBAJTJA

HYRJE	2
TË DHËNA TË PËRGJITHSHME	4
Infrastruktura rrugore	5
Zona Industriale dhe aktivitetet e ndryshme	6
Aktivitetet e shërbimit social dhe kulturor	7
QËLLIMI I HARTIMIT TË PLANIT	8
BAZA LIGJORE	10
IDENTIFIKIMI DHE VLERËSIMI I BURIMEVE QË GJENEROJNË ZHURMË DHE SHKAKTOJNË NDOTJE AKUSTIKE	16
Reagimi i popullsisë ndaj zhurmave	18
VLERËSIMI I SITUATËS EKZISTUESE	19
Ndërhyrjet aktive të reduktimit të ndotjes akustike	20
VLERËSIMI DHE KLASIFIKIMI I ZHURMËS NË TERRITOR	21
METODOLOGJIA E PUNËS	26
HARTA E ZONIMIT TË ZHURMAVE NË TERRITOR	27

HYRJE

Në përmbushje të detyrimeve ligjore të qeverisjes vendore për mbrojtjen e mjedisit dhe shëndetit të popullatës, bashkia Patos ka hartuar Planin Lokal të Menaxhimit të Zhurmave (PLMZH). Hartimi i Planit Vendor të veprimit për zhurmën është kërkesë e Ligjit nr.9774, datë 12.07.2007 “Për vlerësimin dhe administrimin e zhurmës në mjedis” i ndryshuar me ligjin nr. 50, datë 22.06.2023, sipas shkronjës a të nenit 8 ku citohet se bashkia është përgjegjëse për hartimin dhe zbatimin e planeve vendor të veprimit për zhurmën, të cilat miratohen nga Këshilli i Bashkisë.

Gjenerimi i zhurmave ka efekte negative në shëndetin e njeriut, si dhe në mjedis prandaj duhen marrë masa mbrojtëse për zvogëlimin e nivelit të zhurmave në mjedis nëpërmjet ndërhyrjeve dhe veprimeve, që merren ndaj burimit të zhurmës.

Duke u nisur nga karakteristikat e territorit dhe zhvillimit të industrisë, burimet kryesore të zhurmave janë të lokalizuara në zonën urbane (njësia administrative Patos) dhe në njësinë administrative Zharrëz.

Për të kuptuar më mirë zhurmën ne duhet të njohim tipet e ndryshme të zhurmës, ndikimin tek njeriu dhe rrugët e ndryshme për të vlerësuar tingullin.

Burimet kryesore të zhurmave urbane janë :

- Trafiku urban
- Trafiku rrugor
- Trafiku hekurudhor
- Industria (zhurmat profesionale dhe mjedisore)
- Tregëtia (zhurmat profesionale dhe mjedisore)
- Ndërtimi dhe zhurma në godinat e shërbimit.
- Aktivitete të shërbimit social ose argëtuese
 - Koncertet e hapura
 - Diskoteka
 - Lokale, dite apo nate, ku luhet muzike e lartë

Trafiku rrugor është burimi më i madh i ndotjes nga zhurma dhe llogaritet që shkakton 78% bezdisje në popullatë.

Zhurma e transportit rrugor është kryesisht e prodhuar nga vetë mjeti si dhe nga kontakti i fërkimit midis automjetit, tokës dhe ajrit. Niveli i zhurmës nga trafiku mund të ndikohet nga fluksi i trafikut, shpejtësia e automjeteve, përqindja e automjeteve të rënda dhe konstruksioni i sipërfaqes së rrugës.

Probleme të veçanta mund të dalin në zonat ku lëvizjet e trafikut përfshijnë një ndryshim në shpejtësinë dhe fuqinë e mjetit, gropat, kryqëzimet etj.

Sa më sipër plani mbështetet në udhëzimet apo përcaktimet e Ministrisë së Turizmit dhe Mjedisit, për hatimin e Planit Lokal të Veprimit të Zhurmave në Mjedis.

DRAFT

TË DHËNA TË PËRGJITHSHME

Bashkia Patos përbëhet nga 3 njësi administrative: Patos, Zharrëz dhe Ruzhdie. Ajo ka nën administrimin e saj një qytet dhe 18 fshatra, kjo bazuar në Ligjin nr. 115, datë 31. 07. 2014 “Për ndarjen administrative-territoriale të njësive të qeverisjes vendore në Republikën e Shqipërisë”. Bashkia e re shtrihet në një sipërfaqe prej 82.5 km² me një densitet prej 510.37 banorë/km² sipas Regjistrimit Civil. Harta më poshtë tregon këtë kufi administrativ.

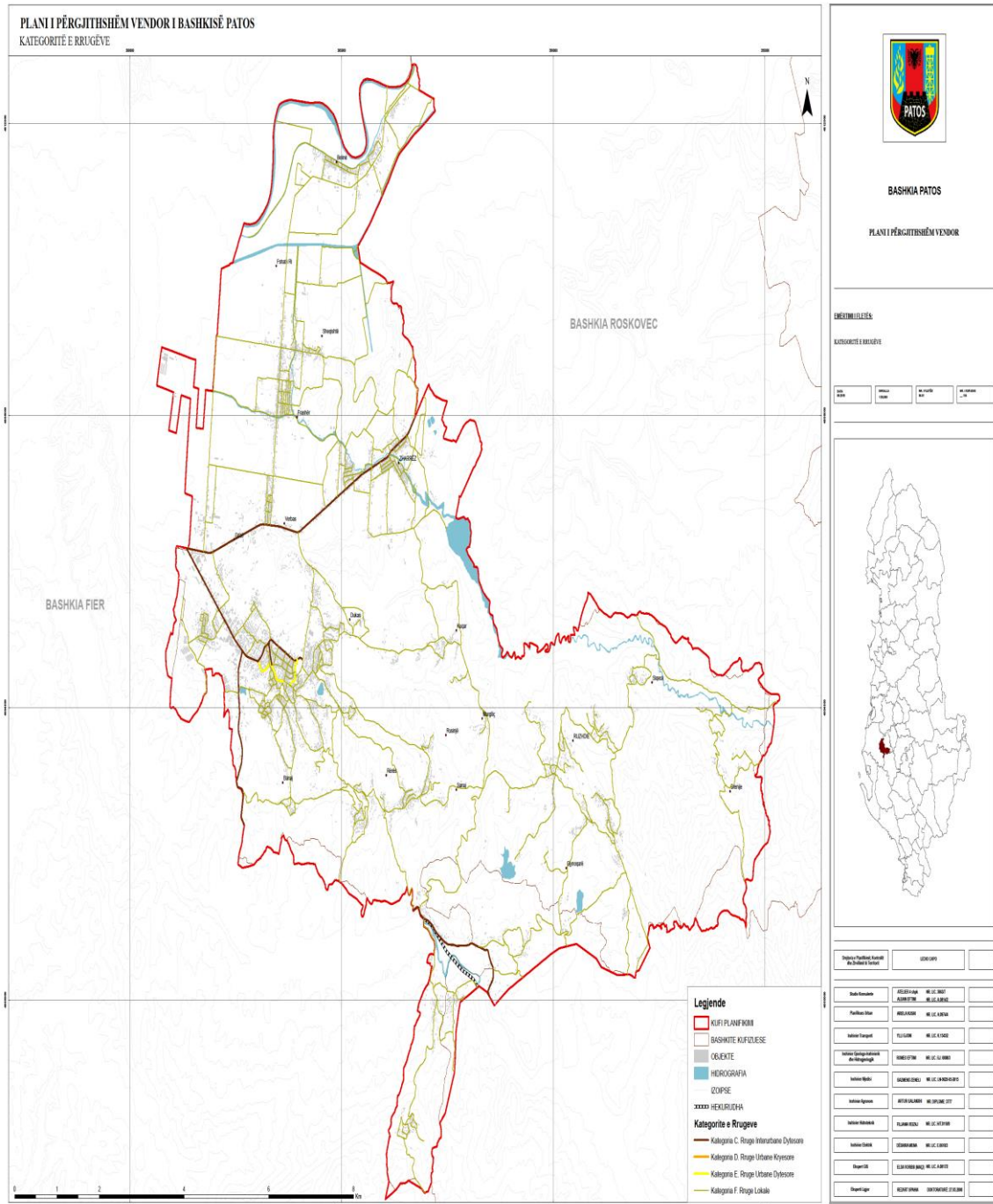


Infrastruktura rrugore

Territori administrativ i bashkisë Patos ka një zonë industriale të zhvilluar sidomos industrinë naftënxjerrëse.

Në territorin urban të bashkisë Patos ka rrjet rrugor **prej rreth 91 km.**

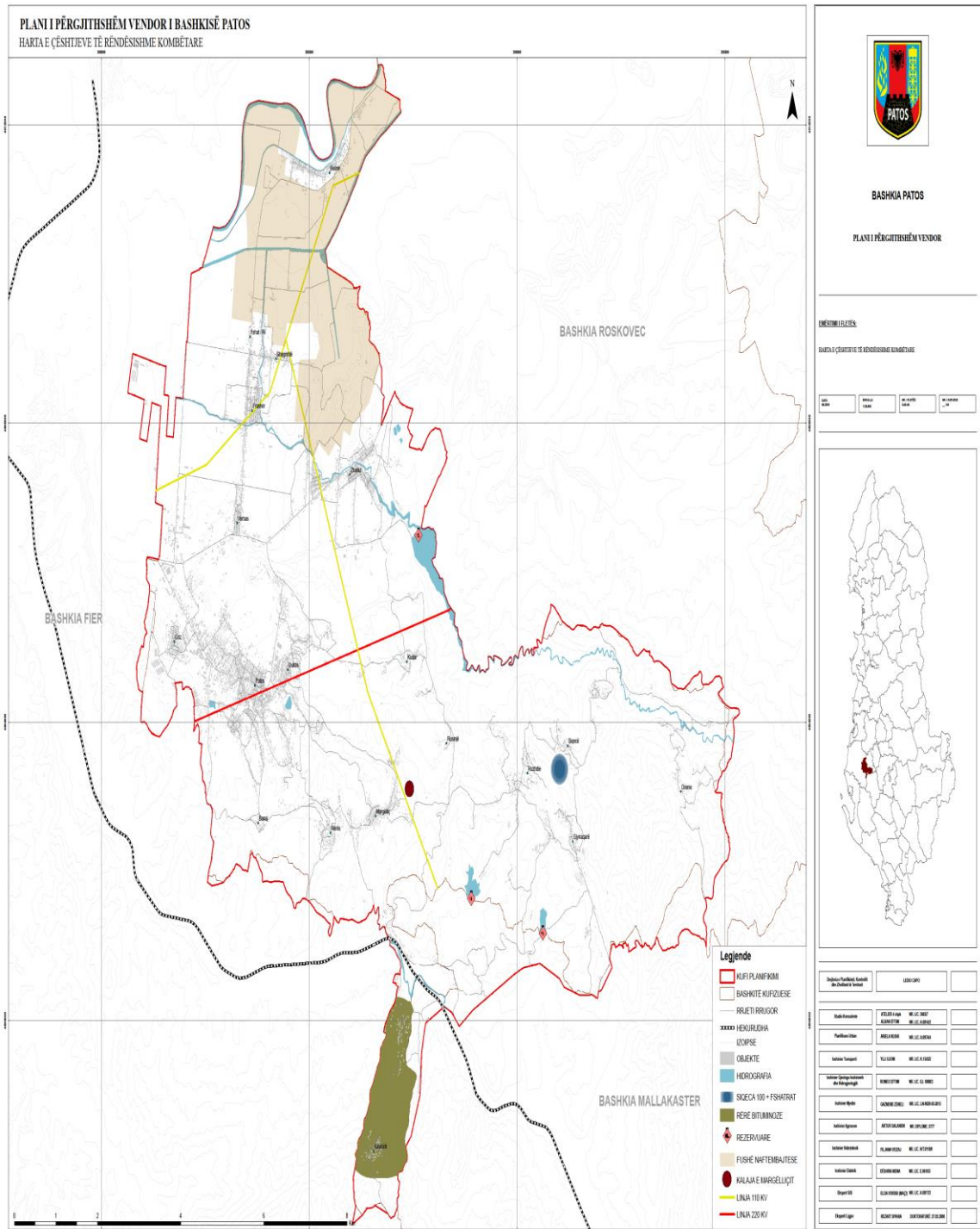
Në bashkinë Patos qarkullojnë në intervalin kohor 06⁰⁰-22⁰⁰ rreth 800-1000 automjete në qarkullim dhe 100-200 në qarkullim tranzit si mikrobuza, kamiona dhe motoçikleta.¹



1. Të dhënat janë marr nga D.P.U.P.Sh.EC, Bashkia Patos

Zona Industriale dhe aktivitetet e ndryshme

Në territorin e bashkisë Patos, zona industriale ka një sipërfaqe dhe aktivitet të konsiderueshëm. Në këtë zonë ushtrojnë aktivitet kompanitë naftënxjerrëse, fasoneri, punime me material porositësi, dritareve e portave metalike, prodhimi i produkteve të mishit, mirëmbajtje e riparim mjete transporti etj. Aktualisht në këtë zonë ushtrojnë aktivitetin e tyre rreth **630 biznese** prej të cilave **132** janë me aktivitet biznes i madh dhe **498** me aktivitet biznes i vogël. ²

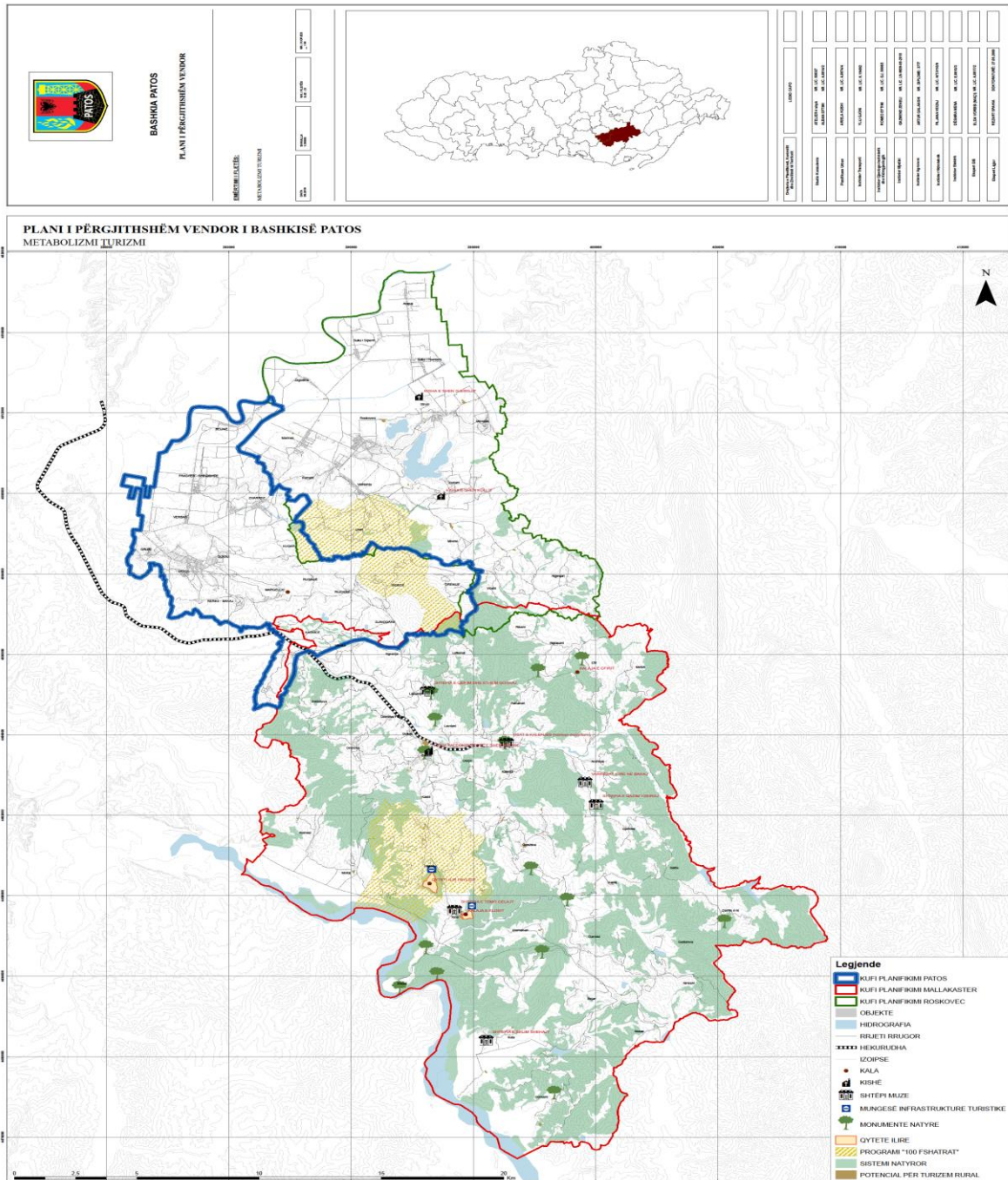


2. Të dhënat janë marr nga Drejtoria e të Ardhurave Vendore, Bashkia Patos

Aktivitetet e shërbimit social dhe kulturor

Në zonat urbane një ndër burimet kryesore të ndotjes akustike është edhe sektori i shërbimeve sociale që përfshin baret, restorantet klubet e natës diskot etj .

Aktualisht në zonën urbane të bashkisë Patos ushtrojnë aktivitetin e tyre rreth **70** subjekte në sektorin e shërbimeve sociale ku përfshihen bar-kafe dhe restorante.



QËLLIMI DHE OBJEKTIVAT E PLANIT

Qëllimi i hartimit të PLMZHBP

Ky plan ka qëllim marrjen e masave të domosdoshme për menaxhimin e zhurmës mjedisore, ndaj të cilës ekspozohen njerëzit, në zonat urbane, rurale, në parqet publike, në fusha të qeta në vendet e hapura, afër shkollave, spitaleve dhe objekteve dhe fusha të tjera të ndjeshme ndaj zhurmave etj.

Gjithashtu ky plan veprimi analizon dhe parashikon masa ligjore, administrative dhe organizative të domosdoshme për t'u ndërmarrë në përmbushje të kërkesave të ligjit nr. 50, datë 22.06.2023 “Për vlerësimin dhe administrimin e zhurmës në mjedis”, ligjit nr. 89, datë 22.12.2022 “Për Policinë Bashkiake” me synimin e administrimit të qëndrueshëm dhe reduktimit të nivelit të zhurmave në mjedis.

Kjo referuar përkufizimeve të mëposhtme:

“Zhurmë mjedisore” do të thotë tingull i jashtëm, i padëshiruar ose i dëmshëm në natyrë, i krijuar nga aktivitetet njerëzore, duke përfshirë edhe zhurmën e emetuar nga mjetet e transportit, trafikut rrugor, trafikut hekurudhor e trafikut ajror, si dhe nga zonat e aktiviteteve industriale.

“Efekte të dëmshme” do të thotë efekte negative në shëndetin e njeriut.

“Plani i veprimit” është plan i hartuar për të menaxhuar çështjet dhe efektet e zhurmës, duke përfshirë edhe zvogëlimin e zhurmës, nëse është e nevojshme. Plani i veprimit përmban edhe përmbledhësen e të dhënave të Hartës së Zhurmave.

Referuar sa më sipër ne duhet të bëjmë një dallim ndërmjet termit “tingull” dhe termit “zhurmë” që në shumë raste përdoren me të njëjtin konotacion.

Termi “zhurmë” tregon një ndjesi të bezdisshme akustike, të pa dëshirueshme ndërsa termi “tingull” është më i pranueshëm (si pjesë e muzikës) dhe ka një shfaqje harmonike. Natyrisht që nuk ka një ndarje fikse në atë që njerëzit në gjykimin e tyre të mund të identifikojnë tingullin dhe zhurmën. Zhurmat mund të jenë tinguj të parregullt dhe jo uniformë të cilët shkaktojnë nga bezdi deri në shenja të humbjes së dëgjimit, ndërsa tingujt kanë tendencën të jenë harmonikë dhe bezdia apo shqetësimi varen edhe nga gjendja emocionale/psikologjike e personit dhe rrallëherë mund të shoqërohet me shenja të humbjes së dëgjimit.

Objektivat e PLMZHBP

Ndër objektivat kryesore të Planit Lokal të Menaxhimit mbi Zhurmat përfshihen:

- Fuqizimi institucional i Bashkisë Patos për menaxhimin e zhurmave.
- Përmirësimi i infrastrukturës për reduktimin e zhurmave.
- Zbatimi i masave për kontrollin e zhurmës.

- Ndërgjegjësimi dhe sensibilizimi i operatorëve që gjenerojnë zhurma për pasojat e saj në mjedis dhe shëndet dhe masat që duhet të zbatohen për kontrollin dhe menaxhimin e saj.

DRAFT

BAZA LIGJORE

Rregullat kryesore për menaxhimin e qëndrueshëm të zhurmave në mjedis përcaktohen në Ligjin nr. 9774, datë 12.7.2007 “Për vlerësimin dhe administrimin e zhurmës në mjedis”, i ndryshuar me ligjin nr. 50, datë 22.06.2023, Ligji n nr. 10431, datë 09.06.2011 “Për mbrojtjen e mjedisit” i ndryshuar, VKM-në nr. 123, datë 17.02.2011 “Për miratimin e Planit Kombëtar të veprimit për menaxhimin e zhurmave në mjedis”, Udhëzimit të Ministrit të Turizmit e Mjedisit Nr. 1, datë 19.02.2018 “Për miratimin e kërkesave minimale për hartimin e Planit të Veprimit për zhurmat”, Ligjit nr. 89, datë 22.12.2022 “Për Policinë Bashkiake” si dhe direktivave europiane, të cilat rregullojnë nivelet e lejuara të zhurmave nga burimet e mësipërme, si dhe direktivave të tjera që përcaktojnë kërkesa specifike për zhurmat e gjeneruara nga sektorë të tjerë, siç është transporti rrugor, ajror, hekurudhor, zhurmat e gjeneruara nga pajisjet dhe makineritë, si dhe zhurmat e gjeneruara nga sektori i shërbimeve publike (restorante, bare, disko etj.). Në Shqipëri legjislacioni për zhurmat ka avancuar duke synuar të përafrohet vazhdimisht me Direktivat e Standardet e BE dhe Udhëzimet e OBSH-së.

Ligji kryesor lidhur me zhurmat mjedisore është Ligji nr. 9774 datë, 12.07.2007 “Për vlerësimin dhe administrimin e zhurmës në mjedis”, i ndryshuar me ligjin nr. 50, datë 22.06.2023, i cili ka për qëllim mbrojtjen e shëndetit dhe të mjedisit nga zhurmat, duke përcaktuar mënyrën e shmangies dhe masat për parandalimin, reduktimin dhe zhdukjen e efekteve të dëmshme të ekspozimit ndaj tyre, përfshirë bezdinë nga zhurma. Fusha e zbatimit të këtij ligji lidhet me zhurmën, ndaj së cilës njerëzit ekspozohen në mjedisin ku ndodhen, në zona të banuara, në mjedise në institucione publike, në parqe publike dhe hapësira të tjera, të qeta, çlodhëse, në zona të qeta në natyrë, në institucionet për fëmijë, shëndetësore, arsimore, kulturore, të kultit dhe në mjedise të tjera të ngjashme me to.

Disa nga dispozitat rregullatore të ligjit nr. 9774 datë 12.07.2007, i ndryshuar me ligjin nr. 50, datë 22.06.2023 “Për vlerësimin dhe administrimin e zhurmës në mjedis”:

“Neni 8”

Bashkia

Bashkia është përgjegjëse për marrjen e masave për mbrojtjen e shëndetit dhe të mjedisit nga veprimtaritë ekonomike apo sociale që lëshojnë zhurma brenda juridiksionit të saj nëpërmjet:

- a) hartimit dhe zbatimit të planeve vendore të veprimit për zhurmën, të cilat miratohen nga këshilli i bashkisë;
- b) hartëzimit të zhurmës;
- c) shpalljes së zonave të qeta në një mjedis të banuar apo në një mjedis të hapur dhe vendosjes së kufizimeve për zhurmën në përputhje me

nivelet e lejuara të zhurmave në mjedis dhe kriteret e parashikuara në planin vendor të veprimit;

ç) kontrollit me pajisje të certifikuara për matjen e niveleve të zhurmës, të personave fizikë e juridikë, që ushtrojnë veprimtari që lëshojnë zhurmë, si dhe marrjen e masave administrative, pezullimin apo mbylljen e veprimtarive, që nuk respektojnë dispozitat e këtij ligji, me përjashtim të veprimtarive që kontrollohen nga organet e tjera të përcaktuara në këtë ligj;

d) bashkëpunimit me strukturat e Policisë së Shtetit për zbatimin e këtij ligji dhe akteve të dala në zbatim të tij.”.

Një nga objektivat e Direktivës Evropiane nr. 2002/49/EC është të vlerësojë shkallën e popullsisë së ekspozuar ndaj zhurmës së gjeneruar nga infrastruktura e transportit (rrugët, aeroportet, portet, hekurudhat etj) dhe nga burimet industriale.

“Neni 9”

Masat mbrojtëse

- a) Masat e mbrojtjes nga zhurma përbëjnë tërësinë e ndërhyrjeve dhe të veprimeve, që merren ndaj burimit të zhurmës, si dhe në vendin e ndikimit të saj negativ, duke e sjellë atë në nivelin kufi.
- b) Masat e mbrojtjes nga zhurma përfshijnë:
 - përzgjedhjen dhe përdorimin e makinerive, të pajisjeve prodhuese e teknologjive dhe mjeteve lëvizëse ose jolëvizëse, që lëshojnë zhurmë të niveleve të ulëta;
 - përzgjedhjen e vendit, që instalimi dhe funksionimi i mjeteve e pajisjeve që lëshojnë zhurmë, të garantojnë nivelin kufi në të gjitha mjediset, të cilat ndikohen prej saj;
 - masat parandaluese e zbutëse të zhurmës në pikën e lëshimit, përgjatë rrugëve të përhapjes dhe në mjediset që ndikohen prej saj.
 - oraret për ushtrimin e veprimtarive ekonomike, industriale, sociale, kulturore, argëtuese.”.
- c) Masat konkrete ndërmerren në bazë të matjes, llogaritjeve dhe monitorimeve të nivelit të zhurmës

“Neni 10”

Oraret

Llojet e masave mbrojtëse nga zhurma zbatohen në lidhje të ngushtë me oraret kur lëshohet zhurma. Për këtë qëllim, 24 orët ndahen në këto orare:

1. Dita zgjat 13 orë, prej orës 06:00 deri në orën 19:00;
2. Mbrëmja zgjat 5 orë, prej orës 19:00 deri në orën 24:00;

3. Nata zgjat 6 orë, prej orës 24:00 deri në orën 06:00.

“Neni 11”

Kushtet për lëshuesit e zhurmës:

- Makineritë, mjetet e transportit, pajisjet e teknologjitë, para se të dalin në treg apo të vihen në përdorim, pajisen me dokumentacionin shoqërues që tregon të dhënat për fuqinë e zhurmës që lëshojnë.

- Personat fizikë dhe juridikë, që zotërojnë e përdorin burimet e zhurmës, plotësojnë kushtet teknike, që garantojnë respektimin e niveleve të zhurmës, të përcaktuara në dokumentacionin shoqërues.

- Për burimet ekzistuese të zhurmës, brenda 3 vjetëve nga hyrja në fuqi e këtij ligji, personat fizikë ose juridikë bëjnë ndërhyrjet e nevojshme për zbatimin e ligjit dhe të akteve përkatëse nënligjore.

“Neni 13”

Planifikimi i rregullimit të territorit:

- Organet e qeverisjes qendrore apo vendore, personat fizikë e juridikë, që hartojnë apo miratojnë planet e rregullimit të territorit, zbatojnë kërkesat për reduktimin e zhurmës në mjedis.

- Ministri, në bashkëpunim me ministrin që mbulon rregullimin e territorit, miraton udhëzimin për kërkesat dhe rregullat për reduktimin e zhurmave në mjedis që në procesin e hartimit të planeve të rregullimit të territorit.

“Neni 14”

Projektimi i ndërtesave

- Çdo ndërtim dhe rikonstruksion ndërtesash, për banim apo për veprimtari të tjera ekonomike e shoqërore, projektohet dhe realizohet në mënyrë që zhurma në brendësi apo në afërsi të saj, të jetë brenda nivelit kufi. Ndryshimi i destinacionit të përdorimit të ndërtesës shoqërohet me masa mbrojtëse nga zhurma, për respektimin e vlerës kufi.

- Ministri, në bashkëpunim me ministrin që mbulon punët publike, miraton udhëzimin për rregullat teknike dhe masat e mbrojtjes nga zhurma që në fazën e projektimit dhe gjatë ndërtimit të ndërtesave.

“Neni 15”

Shfrytëzimi i ndërtesave

- Organi i qeverisjes vendore, që jep lejen e shfrytëzimit të objektit, me përjashtim të banesave vetjake, verifikon edhe zbatimin e kërkesave të pikës 1 të nenit 14 të këtij ligji.

- Ministri, në bashkëpunim me ministrin që mbulon punët publike, miraton udhëzimin për kërkesat dhe rregullat e verifikimit akustik të ndërtesave, para se ato të vihen në përdorim.

“Neni 18”

Veprime të ndaluara

Në territorin e Republikës së Shqipërisë janë të ndaluara:

- Ushtrimi pa leje mjedisore i veprimtarive, që kapërcejnë nivelin kufi të zhurmave, duke prishur qetësinë dhe pushimin e njerëzve në mjediset të jashtme apo të brendshme.
- Prodhimi, tregtimi dhe përdorimi i pajisjeve dhe makinerive pa dokumentacionin, që tregon nivelin e zhurmës që lëshojnë.
- Rënia e borive dhe krijimi i zhurmave të tjera në mjediset të qeta, të shpallura të tilla me akt nënligjor nga organet e qeverisjes qendrore apo vendore.
- Instalimi dhe funksionimi, në katet përdhese të ndërtesave të banimit, i veprimtarive të punimit të drurit, të metaleve, riparimit të pajisjeve e makinerive, i lokaleve të zhurmshme, i altoparlanteve e veprimtarive të tjera, të ngjashme me to, që lëshojnë zhurmë mbi nivelin kufi për mjediset e banimit.

“Neni 28”

Kontrolli

Kontrolli për zbatimin e dispozitave të këtij ligji e të akteve nënligjore, të dala në zbatim të tij, ushtrohet mbi:

- burimet e zhurmës, të veprimtarive të pajisura me leje mjedisore;
- çdo burim zhurme në mjediset urbane të qyteteve dhe fshatrave, kur ka ankesë me shkrim;
- objektet në ndërtim, rikonstruksion dhe para vënies në shfrytëzim;
- mjetet e transportit.

Neni 29

Organet e kontrollit

• “Kontrolli i zbatimit të këtij ligji dhe akteve nënligjore të dala në zbatim të tij kryhet nga struktura përgjegjëse inspektuese në fushën e mjedisit, Policia e Shtetit, Policia Bashkiake dhe struktura përgjegjëse për kontrollin e automjeteve në përputhje me legjislacionin në fuqi, sipas fushës së përgjegjësisë së tyre.”

• Personat fizikë e juridikë, gjatë kontrollit të veprimtarisë së tyre, krijojnë të gjitha kushtet për zhvillimin normal të kontrollit.

“Neni 32”

Kundërvajtjet administrative

1. Shkeljet e dispozitave të këtij ligji, kur nuk përbëjnë vepër penale, përbëjnë

kundërvajtje administrative dhe ndëshkohen nga organet e kontrollit, të parashikuara në nenin 29 të ligjit, me dënim kryesor me gjobë si më poshtë:

a) ushtrimi pa leje mjedisore, me specifikim për zhurmat, i veprimtarive që lëshojnë zhurmë mbi nivelin kufi të lejuar nga 300 000 lekë deri në 500 000 lekë;

b) lëshimi i zhurmës nga veprimtaritë mbi nivelin kufi të lejuar, përfshirë edhe muzikën, nga 200 000 lekë deri në 400 000 lekë;

c) prodhimi, tregtimi dhe përdorimi i pajisjeve dhe i makinerive pa dokumentacionin që tregon nivelin e zhurmës që lëshojnë, nga 10 000 lekë deri në 30 000 lekë;

ç) lëshimi i zhurmës në mjedise të qeta, të shpallura të tilla me akt nënligjor të organeve të qeverisjes qendrore apo të vetëqeverisjes vendore nga 10 000 lekë deri në 50 000 lekë;

d) refuzimi ose moslejimi i grupit të kontrollit për të kryer matjet nga 50 000 lekë deri në 100 000 lekë;

dh) fillimi i punës ose i veprimtarisë, pa zbatuar masat e mbrojtjes nga zhurma, që kërkohen për zhvillimin e veprimtarisë që lëshon zhurmë nga 100 000 lekë deri në 300 000 lekë;

e) instalimi dhe vënia në punë e makinerive dhe impianteve në mjedise të brendshme apo të jashtme, pa zbatuar masa mbrojtëse, zhurma e të cilave kapërcen nivelin kufi, nga 50 000 lekë deri në 100 000 lekë.

ë) shfrytëzimi dhe vënia në përdorim e objekteve industriale, që nuk janë pajisur me masat mbrojtëse nga zhurma, nga 30 000 lekë deri në 50 000 lekë.

2. Krahas dënimit me gjobë, në varësi të dëmit që shkakton zhurma, vendoset edhe dënimi plotësues i mbylljes së përkohshme derisa subjekti të marrë masat e nevojshme për eliminimin e saj, ose mbylljen e përhershme të burimit të zhurmës.

3. Gjoha e vendosur për kundërvajtjet e parashikuara në pikën 1 të këtij neni, përbën titull ekzekutiv dhe paguhet brenda periudhës së përcaktuar në nenin 30 të ligjit nr. 10 279, datë 20.5.2010, “Për kundërvajtjet administrative”. Modeli i gjobës përcaktohet nga organi kompetent sipas fushës së përgjegjësisë”.

Lista e akteve ligjore për kontrollin dhe menaxhimin e zhurmës.

- Ligji nr. 9774, datë 12.07.2007 “Mbi vlerësimin dhe menaxhimin e zhurmave në mjedis”, i ndryshuar.

- Ligji nr. 89, datë 22.12.2022 “Për Policinë Bashkiake”.

- VKM nr. 587 datë 07.07. 2010 “Për monitorimin dhe kontrollin e nivelit të zhurmave në qendrat urbane dhe turistike”.

- Udhëzim i Ministrit të Mjedisit dhe Ministrit të Shëndetësisë nr.9, date 27.11.2007 “Për kufizimin e nivelit të zhurmave në mjedise të caktuara”.

- Udhëzim i Ministrit të Mjedisit nr.1073/1, date 12.04.2011 “Vlerësimin dhe menaxhimin e nivelit të zhurmave”.

- Udhëzim nr. 1 datë 7.1.2013 “Për kërkesat minimale të hartëzimit strategjik të zhurmës”.

- Udhëzim nr. 2 datë 7.1.2013 “Për treguesit, mënyrat e vlerësimit, rregullat, kërkesat teknike dhe metodike për vlerësimin e nivelit të zhurmës, si dhe për verifikimin e ndërhyrjeve të bëra për zgjidhjen dhe përmirësimin e gjendjes”.

- Urdhër i Ministrit të Mjedisit nr.234, datë 25.05.2015 “Për miratimin e rregullave për monitorimin e zhurmave dhe efektet në shëndet”.

- Udhëzim nr. 1 datë 19.02.2018 i Ministrit të Turizimit dhe Mjedisit “Për miratimin e kërkesave minimale për hartimin e planeve të veprimit për zhurmat”.

Udhëzimi Shqiptar Nr.8, datë 27.11.2007 “Për kufijtë e niveleve të zhurmës në zona të caktuara” që mbështetin Ligjin nr. 9774, datë 12.07.2007 “Për vlerësimin dhe menaxhimin e zhurmës mjedisore”, përcakton nivelet e pragut gjatë ditës jashtë banesave ndërtesa në 50 deri 55 dB (A). Këto nivele udhëzuese do të merren parasysh nga Kontraktori i Ndërtimit kur përcaktoni Planin e Menaxhimit të Zhurmës dhe zbatimin e tij. Kërkohet një planifikim adekuat i aktiviteteve të ndërtimit për të kompensuar nivelet e zhurmës sa më shumë që të jetë e mundur.

Tabela 1: Vlerat udhëzuese për zhurmën e komunitetit sipas legjislacionit shqiptar

Mjedisi specifik	Efektet kritike të shëndetit	LAeqd B(A)	Koha	LAm axdB (A)
Zonë banimi				
Jashtë banesës	Shqetësim serioz gjatë ditës dhe mbrëmjes	55	16	-
	Shqetësim i moderuar gjatë ditës dhe mbrëmjes	50		-
Brenda banesës	Kuptimi i bisedave dhe shqetësimi i moderuar gjatë ditës dhe mbrëmjes	35	16	-
Brenda dhomës së gjumit	Prishja e gjumit gjatë natës.	30	8	-
Jashtë dhomës së gjumit	Prishja e gjumit, dritarja e hapur (jashtë normave) (5)	45	8	--60
Institucioni				
Mësimdhënie në klasë, institucione parashkollore (brenda)	Kuptimi i bisedave, vështirësitë në drejtim të informacionit, komunikimi i mesazhit	35	Gjatë mësimit	-
Dhomat e fjetjes në kopshtin e fëmijëve	Prishja e gjumit	30	Koha e gjumit	-
Oborri i shkollës, zonat e lojërave të shkollës	Shqetësim - burime të jashtme	55	Koha e pushimit	-
Spitali, sallat, dhomat (brenda)	Prishja e gjumit gjatë natës	30	8	40
	Prishja e gjumit gjatë ditës dhe mbrëmjes	30	16	-
Spitalet, dhomat e trajtimit (brenda)	Ndikimi në pushim, rimëkëmbja	(1)		
Fushat e veprimtarive shoqërore - ekonomike				

Zonat industriale, tregtare, trafiku (brenda dhe jashtë)	Dëmtimi i dëgjimit	70	24	110
Mjedisi specifik	Efektet kritike të shëndetit	LAeqdB(A)	Koha	LAmaz dB(A)
Mjedisi urban				
Mjedisi publik, brenda ose jashtë	Dëmtimi i dëgjimit	85	1	110
Ceremoni, festivale dhe argëtim	Dëmtimi i dëgjimit (klientë)	100	4	110
Dëgjimi i muzikës përmes kufjeve	Dëmtimi i dëgjimit	85 (4)	1	110
Tinguj impulsivë - zhurma e fishekëzjarreve dhe armëve të zjarrit	Dëmtimi i dëgjimit (të rriturit)			140 (2)
	Dëgjimi i dëmtuar (fëmijët)			120 (2)
Parqe publike				
Parqet publike dhe zonat e mbrojtura	Prishja e qetësisë	(3)		
1. sa më të ulëta të jetë e mundur; 2. presioni maksimal i zërit (jo LAmaz, i shpejtë), i matur 100 mm nga veshi; 3. zonat ekzistuese të qeta në natyrë duhet të ruhen dhe raporti i zhurmës së papërshtatshme me zërin e sfondit natyror duhet të jetë i ulët; 4. nën kufje, të përshtatura për vlerat e fushës së lirë; 5. perceptimi i zhurmës në dhomën e gjumit me dritare të hapura.				

Burimi: Udhëzimi Nr.8 “Për kufijtë e niveleve të zhurmës në zona të caktuara”, datë 27.11.2007.

IDENTIFIKIMI DHE VLERËSIMI I BURIMEVE QË GJENEROJNË ZHURMË DHE SHKAKTOJNË NDOTJE AKUSTIKE

Kompleksi urban i tingujve, i cili përfaqëson tërësinë e zhurmës në mjedisin urban, formohet nga një gamë e gjerë aktivitetesh ekonomike dhe sociale.

Aktivitetet e shërbimit social dhe kulturor

Identifikimi i aktiviteteve dhe përqendrimit të tyre në territorin e bashkisë.

Siç është treguar që në hyrjen e Planit, sektori i transportit përfaqëson burimin kryesor dhe më të madh të zhurmës në mjedis.

I dyti pas tij, me një problematikë të njohur në drejtim të shqetësimit nga gjenerimi i zhurmave është Sektori i shërbimeve publike sociale dhe kulturore ku përfshihen:

- Bare, Kafene dhe Restorante (përfshirë lokale që organizojnë dasma dhe ceremoni të tjera familjare);
- Disko ose klube nate;
- Reparte shërbimesh të ndryshme si: ofiçina të riparimit të automjeteve, gomisteri, punime druri etj.

Kjo vjen për arsye të vendndodhjes së tyre brenda blloqeve të banimit, si dhe të kohëzgjatjes së zhurmave që ato gjenerojnë. Këto aktivitete në pjesën më të madhe të tyre liçencohen nga njësitë e qeverisjes vendore dhe në kushtet e liçencimit nuk ka kërkesa specifike për nivelin e lejuar të zhurmave që ato duhet të respektojnë.

Kërkesa për pajisje me leje mjedisi parashikon vetëm ligji për administrimin mjedisor të zhurmave. Ligji parashikon jo vetëm nivelet e lejuara të zhurmave, por edhe oraret e lejuara.

Udhëzimi i përbashkët i Ministrisë së Mjedisit dhe Ministrisë së Shëndetësisë nr. 8, datë 27.11.2007 “ Për nivelet kufi të zhurmave në mjedise të caktuara” , përcakton nivelet kufi të zhurmës për mjedise të caktuara referuar vlerave

udhëzuese të Organizatës Botërore të Shëndetësisë (OBSH).

Si mjedise të caktuara, për efekt të zbatimit të këtij udhëzimi, janë identifikuar mjediset e zonave të banimit, (jashtë banesës, mjediset e brendshme të banesës), institucionet (arsimore, parashkollore e shëndetësore), zona me aktivitet social-ekonomik, mjedise urbane dhe parqet publike.

Nisur nga sa më sipër kemi përcaktuar për secilën klasë përdorimi të territorit edhe nivelin e emetimit të zhurmës, nivel ky max i lejuar referuar dispozitave ligjore, ku **LAeq është niveli ivazhduar ekuivalent i presionit akustik të ponderuar (A0), prodhuar nga të gjitha burimet e zhurmave që ekzistojnë në një vend të caktuar dhe gjatë një kohe të caktuar.**

Referuar përcaktimeve të OBSH të dhënat LAeq e janë si më poshtë:

Klasa e Përdorimit të territorit.	Koha bazë –dita 06:00-22:00	Koha bazë Nata 22:00-06:00
I.Zonë vecanërisht mbrojtur.	50 dB	40 dB
II.Zonat rezidenciale.	55 dB	45 dB
III.Zona të përziera.	60 dB	50 dB
IV.Zona me aktivitet njerëzor intensiv	65 dB	55 dB
V.Zona industriale	70 dB	60 dB

REAGIMI I POPULLSISË NDAJ ZHURMAVE

Zhurma që hyn në ambjentet jetësore (nga ana e mjeteve të transportit rrugor, hekurudhor dhe ajror , industrial dhe aktiviteteve sociale) rrallëherë arrin nivele të tilla që të sjellë rrezik serioz të aparatit dëgjimor. Por shumë më të shpeshta janë mundësitë e konstatimit të efekteve ekstradëgjimore të zhurmave mbi shëndetin sic pranohet edhe nga Organizata Botërore Shëndetësisë (OBSh) përsa i përket gjendjes së mirëqenies fizike, mendore dhe sociale.

Këto efekte, nuk janë të shpërndara në mënyre uniforme në popullsi, por janë më të dukshme në grupmoshat me ndjeshmëri më të lartë, si të moshuarit, fëmijët dhe të sëmurët.

Shumë nga efektet ekstradëgjimore të shkaktuara nga zhurmat përfshihen në dinamikën e stresit dhe kushtëzohen nga sjellja psikologjike e individit, si dhe nga aftësia e përshtatjes së organizmit.

Përsa i përket mjedisit rrethues, faktori kryesor është izolimi akustik i ndërtesës. Kjo jo vetë aftësi fonoizoluese e saj, por edhe në lidhje me prezencën e impianteve të kondicionimit të ajrit, të orientimit të ambjentëve akustikisht të ndjeshme (dhoma gjumi) ndaj burimit të zhurmës, të kushteve klimatike që ndikojnë mbi aftësinë fonoizoluese (dritare të hapura) dhe/ose të kryerjes së aktiviteteve jashtë godinave (oborr etj).

Në përgjithësi, kushteve me izolim të mirë akustik i përgjigjen reagime më të vogla të bezdisë nga zhurmat.

Një nga pikat e rëndësishme janë dhe efektet sociale dhe ekonomike të ndikimit të zhurmës.

Efektet sociale të zhurmave mund ti përcaktojmë në sasi, pasi toleranca e njerëzve ndaj nivelit të zhurmave dhe tipeve të ndryshme të zhurmave, është e ndryshme, por arrijmë të vlerësojmë impaktin social i zhurmave është i madh; në grupet e ndjeshme të cilët meritojnë një vëmendje të veçantë si fëmijët, të moshuarit dhe të sëmurët.

Zhurmat mjedisore kanë përfshirje gjithashtu edhe në kostot dhe përfitimet në ekonomi në përgjithësi. Psh, efekti i kostos është i njohur: në degradimin e zonave të banuara shumë të ekspozuara ndaj zhurmave ambjentale.

Organizata Botërore e Shëndetësisë (OBSh) e ka klasifikuar zhurmën e trafikut, duke përfshirë trafikun rrugor, hekurudhor dhe ajror, si shkaktarin e dytë më të rëndësishëm të shëndetit të keq në Evropën Perëndimore, pas ndotjes së ajrit të shkaktuar nga grimcat shumë të imta, ndërkohë bazuar në statistika dhe informacione ekzistuese, trafiku rrugor është burimi më i madh i ndotjes nga zhurma dhe llogaritet që shkakton 78% bezdisje në popullatë. Ekspozimi i zgjatur ndaj zhurmës mund të çojë në efekte negative kardiovaskulare dhe metabolike, ulje të performancës njohëse të fëmijët, si dhe bezdi të rëndë dhe shqetësim të gjumit. Ekspozimi afatgjatë ndaj zhurmës vlerësohet se shkakton 12000 vdekje të parakohshme dhe kontribuon në 48000 raste të reja të sëmundjeve të zemrës në vit në territorin evropian.

VLERËSIMI I SITUATËS EKZISTUESE.

Për të përcaktuar masat e domosdoshme për administrimin e zhurmave në mjedis është e domosdoshme analiza e situatës aktuale.

Në vendin tonë shkaktari kryesor i emetimit të zhurmave është trafiku rrugor. Kjo sepse sistemi hekurudhor pothuajse nuk ekziston, ndërsa sa lidhet me transportin ajror ndodhet larg qytetit tonë. Zhurma e rrugës është e vështirë të injorohet dhe e vështirë të largohesh prej saj. Kjo zhurmë është gjithashtu potencialisht e rrezikshme, pasi zhurma e tepërt nga çdo burim është një faktor i rëndësishëm rreziku për efektet e dëmshme shëndetësore. Ekspozimi ndaj zhurmës së rrugës është një burim potencialisht i rëndësishëm i ekspozimit të përgjithshëm të zhurmës dhe zvogëlimi i burimeve të zhurmës së tepërt në rrugë duhet të jetë një përparësi për shëndetin publik dhe planifikimin urban.

Infrastruktura rrugore

Bazuar në Analizën e Planit të Përgjithshëm Vendor të bashkisë Patos rezulton se **ka 91 km linear rruge**.

Kategorizimi i rrugëve ekzistuese të bashkisë Patos është kryer në bazë të ligjit Nr. 8378, datë 22.7.1998, Kodit Rrugor të Republikës së Shqipërisë, ku rrugët klasifikohen si vijon:

- A.Rrugë interurbane
- B.Rrugë urbane
- C.Rrugë lokale

Kategoria e rrugëve sipas Kodit Rrugor	Gjatësia (km)
Interurbane	14
Urbane	42
Lokale	35

Nga analizimi i të dhënave në tabelën e mësipërme rezulton që për bashkinë Patos rezultojnë segmentet janë të përqendruara në Patos si qytet por edhe në njësitë administrative, nga kjo 15.3% rezultojnë si rrugë interurbane kryesore, 46.15% klasifikohen si rrugë urbane dytësore dhe 38.47% janë rrugë lokale.

Në qytetin e Patosit kryejnë transport publik 2 (dy) linja të licensuara.

1. Linja Patos- Fier, e cila ka në qarkullim 8 (tetë) autobus;
2. Linja Margëlliç-Mustafa Matohit-Patos dhe anasjelltas ka në qarkullim 5 (pesë) mjete;
3. Shoqata e taksive 50 mjete nga të cilat 30 mjete 4+1 dhe 20 mjete 8+1.³

3. Të dhënat janë marr nga D.P.U.P.Sh.EC, Bashkia Patos

Aktualisht referuar legjislacionit në fuqi nuk kemi norma lidhur me ndotjen akustike që krijohet nga zhurmat e infrastrukturës rrugore, si edhe fashat/brezat mbrojtës përreth kësaj infrastrukture.

Menaxhimi dhe reduktimi i zhurmës nga mjetet dhe aktiviteti i transportit rrugor paraqet vështirësi të vazhdueshme dhe të mëdha. Kjo lidhet së pari me vetë gjendjen e planifikimin urban, por dhe me përdorimin intensiv të automjeteve personale. Përveç sa më sipër, për të reduktuar zhurmën nevojiten politika dhe investime të konsiderueshme, si në sektorin publik ashtu dhe nga vetë qytetarët (izolimi akustik i banesave të vjetra, përdorimi i transportit alternativ pa zhurmë etj). Nga kjo pikëpamje kërkohet një angazhim i përbashkët dhe i qëndrueshëm duke u mbështetur me investime dhe politika që reduktojnë transportin me mjete motorike zhurmuese dhe e zëvendësojnë me ato më të qeta (mjete elektrike) etj. Një shqetësim i pranishëm zhurmues që lidhet me fluksin e trafikut është dhe përdorimi pa kriter i borive nga shoferët dhe përdorimi i tubave të modifikuara të shkarkimit (marmida), të cilat zhurmojnë jashtë normave dhe standardeve të prodhimit teknik të mjeteve (makina dhe motorçikleta). Nisur nga kjo, duhet që të plotësohet sinjalistika rrugore me kufizimet dhe ndalimet në përdorimin e borive, por, njëkohësisht dhe me informimin për kufizimet e shpejtësisë së lejuar në qendrat urbane. Në shumë akse urbane (brenda njësive të treguara më lart) drejtuesit e mjeteve ngasin me shpejtësi mbi normat e lejuara, duke bërë që të rritet forca e fërkimit me asfaltin, veprim që shoqërohet me nivele më të larta zhurmash.

Ndërhyrjet aktive të reduktimit të ndotjes akustike

Këtu përfshihen të gjitha ato masa që merren direkt mbi burimin e zhurmës. Ato kanë si qëllim reduktimin e emetimeve zanore të burimeve të zhurmave. Në këtë grup përmendim:

- ndërhyrje mbi sistemin rrugor dhe mbi qarkullimin rrugor.
- zvogëlimi i fluksit të trafikut

1. Zvogëlimi i fluksit të trafikut sjell një reduktim të niveleve të emetimeve zanore të prodhuara. Reduktimi i volumit të trafikut rekomandohet si një zgjidhje kryesisht në zonat urbane e cila duhet të shoqërohet me alternativën e ndërtimit të infrastrukturave të tjera ndihmëse.

Nivelet e zhurmës së gjeneruar nga trafiku varen edhe nga përbërja e tij: qarkullim i mjeteve të rënda apo autovetura apo motorra. Kështu, për shpejtësi të njëjta, mjetet e rënda prodhojnë emetime më të larta zhurmash krahasuar me mjetet më të lehta.

Zhurma e mjeteve të rënda është kryesisht bezdisëse gjatë priudhës së natës, ku cdo lëvizje e tyre shkakton zgjime dhe bezdisje të gjumit.

Për reduktimin e nivelit të zhurmave që i detyrohet mjeteve të rënda rekomandohet të aplikohen limitime në orarin e qarkullimit të tyre, kryesisht gjatë natës dhe në fundjavë

2. Shpejtësia e lëvizjes

Është një tjetër faktor që ndikon në nivelin e zhurmës së emetuar. Kështu, një dyfishim i shpejtësisë sjell një rritje të emetimeve prej rreth 12 dB. Është e kuptueshme pra, se sa i rëndësishëm është kontrolli mbi shpejtësinë në reduktimin e niveleve zanore.

Reduktimi i shpejtësisë të lëvizjes së automjeteve arrihet me vendosjen e rregullave për limitin e shpejtësisë / tabela të qarkullimit rrugor ku vendosen kufizimet, oraret etj, kjo shoqëruar me një sistem të rreptë kontrolli.

Vlerësojmë se ka edhe mënyra të tjera, “më shumë detyruese” në reduktimin e shpejtësisë.

Kështu një mënyrë është ngushtimin e rrugës nëpërmjet ndërthurjes së rrugës së bicikletave, trotuareve dhe elementëve arredues, vendparkimeve, të cilët vështirësojnë rritjen e shpejtësisë së qarkullimit.

Në përgjithësi këto ndërhyrje lejojnë të arrihet një reduktim i zhurmave prej rreth 2-3 dB.

VLERËSIMI DHE KLASIFIKIMI I ZHURMËS NË TERRITOR

Klasifikimi akustik i bashkisë Patos përcakton kufijtë e zhurmës (sipas pesë klasave të bazuara në karakteristikat e përgjithshme të përdorimit të territorit) që duhet të respektohen në përgjithësi (përveç në raste të veçanta siç janë nivelet e zhurmës së infrastrukturës rrugore, apo edhe zonave të veçanta që i përcakton në këtë plan) i takon bashkisë të vazhdojë me klasifikimin akustik të territorit sipas analizës.

Burimet e zhurmës që lidhen me ndotjen akustike të territorit janë:

- Burimet që vijnë nga ambientet tregtare, ambiente zbavitëse (klube nate, bare , restorante,disko etj) .

-Burimet fikse që përbëhen kryesisht dhe jo vetëm nga makineritë dhe sistemet e instaluar në shtëpi, zyra, ambiente të zonave industriale, ndërtimit etj.

-Burimet e lëvizshme përbëhen kryesisht dhe jo vetëm nga automjetet për lëvizjen e njerëzvedhe mallrave pra ai që e quajmë trafik i makinave.

Trafiku i automjeteve është në fakt shkaktari më i madh dhe më i rëndësishëm i zhurmës urbane. Shpërndarja e tij në të gjithë territorin e banuar bën që popullata urbane të jetë e ekspozuar ndaj kësaj zhurme si në ambientet e punës, në shtëpi, rrugë, vende argëtimi etj.

Zhurma është ajo që detyron institucionet publike që bazuar në dispozitat ligjore, të marrin masat, për të vlerësuar nivelin e ndotjes nga zhurma, parandalimin, kontrollin dhe mbrojtjen shëndetit publik.

Një ndër qëllimet e këtij materiali është pikërisht të sigurojë një pasqyrë të përditësuar të situatës akustike në territorin e Bashkisë Patos duke u bazuar në dispozitat ligjore kombëtare .

Me Vendim të Këshillit Kombëtar të Territorit nr. 02, datë 28.12.2020 është bërë Miratimi i Planit të Përgjithshëm Vendor të Bashkisë Patos. Referuar dokumentit të Planit të Përgjithshëm Vendor , Sistemet territoriale të përdorimit të territorit të Bashkisë Patos ndahet në :

- Sistemi urban.
- Sistemi natyror.
- Sistemi bujqësor.
- Sistemi ujqor.
- Sistemi infrastrukturor .

Tabela më poshtë tregon përqindjen kundrejt të tërës që zë secili sistem:

	TË DHËNAT EKZISTUESE	
	siperfaqja	%
SISTEMI URBAN (UB)	1000.29	10.97
SISTEMI INFRASTRUKTUROR (IN)	124.24	1.36
SISTEMI BUJQËSOR (B)	6884.66	75.50
SISTEMI NATYROR (N)	1053.61	11.55
SISTEMI UJOR (U)	55.50	0.60

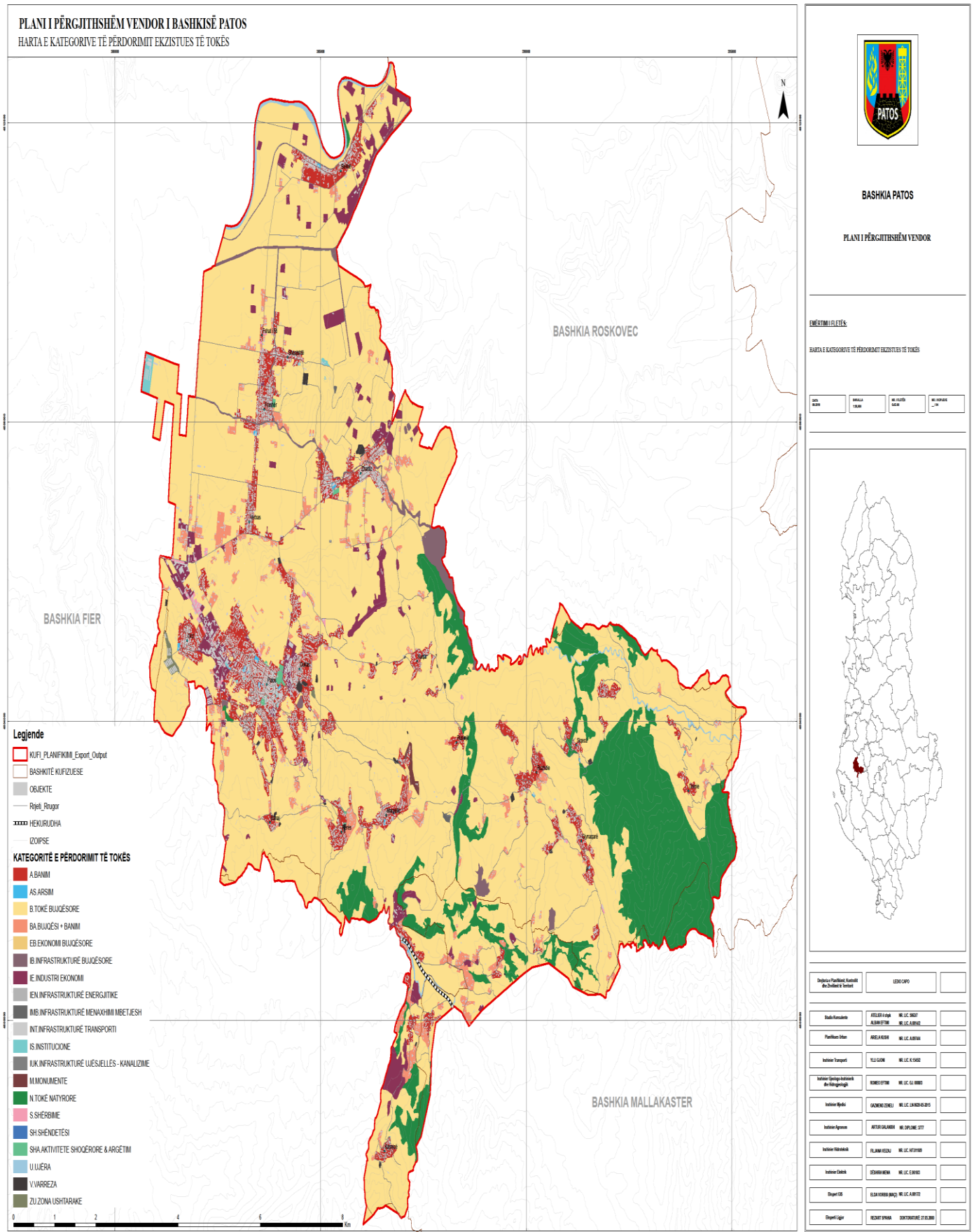
Nga sa më sipër rezulton që Sistemi Urban dhe Sistemi Infrastrukturor megjithëse zënë përqindjen më të vogël 12.33% të të gjithë sistemit territorial, janë sistemet territoriale që prodhojnë zhurmë dhe janë të ekspozuar ndaj zhurmës.

Duke analizuar Sistemin Urban të Territorit dhe referuar Kategorive të Përdorimit të Tokës të përcaktuar si në Planin e Përgjithshëm Vendor ashtu edhe në Pasaportat e zhvillimit urban të Rregullores së zbatimit të këtij plani, përfitojmë disa kategori të përdorimit të tokës ku secilës prej tyre do i bashkëngjisim një Klasë të zhurmës. Në këtë mënyrë do të kemi më të thjeshtë analizën e secilës zonë urbane dhe ekspozimin ndaj zhurmës të kësaj zone.

Kategoritë e përdorimit të tokës dhe klasat si në tabelën më poshtë:

Klasa	Përdorimi i territorit
I	Zonë vecanërisht mbrojtur: në këtë klasë bëjnë pjesë zona në të cilat qetësia është pjesë e rëndësishme e përdorimit të saj si: zonat e mbrojtura natyrore, zonat e shërbimeve publike si zonat spitalore, kopshtet, shkollat 9-vjecare, shkollat e mesme, zonat e destinuara për qëllime pushimi, zonat rezidenciale rurale, parqet publike etj
II	Zonat rezidenciale: në këtë klasë bëjnë pjesë zona urbane me dendësi mesatare dhe të ulët të popullsisë banuese , ku trafiku është kryesisht lokal dhe me prezencë të ulët të aktiviteteve komerciale dhe pa aktivitet industrial.
III	Zona të përziara: Bëjnë pjesë në këtë klasë zonat urbane me trafik rrugor lokal ose ndërqytetar, me densitet mesatar të popullatës, me prezencë të aktiviteteve tregtare, zyra, aktivitete artizanale, dhe mungesë të aktiviteteve industriale.
IV	Zona me aktivitet njerëzor intensiv: Bëjnë pjesë në këtë klasë zonat urbane me trafik rrugor intensiv, me densitet shumë të lartë të popullatës, me prezencë të lartë të aktiviteteve tregtare të shërbimit social dhe kulturor si klube nate, bare , restorante e disko, me prezencë të aktiviteteve artizanale; zonat në afërsi të rrugëve të mëdha apo linjave hekurudhore; zonat portuale apo zona me prezencë të limituar të industrive.
V	Zona kryesisht industriale: Bëjnë pjesë në këtë klasë zonat me aktivitet të theksuar industrial me përqindje të vogël të ndërtesave për banim.

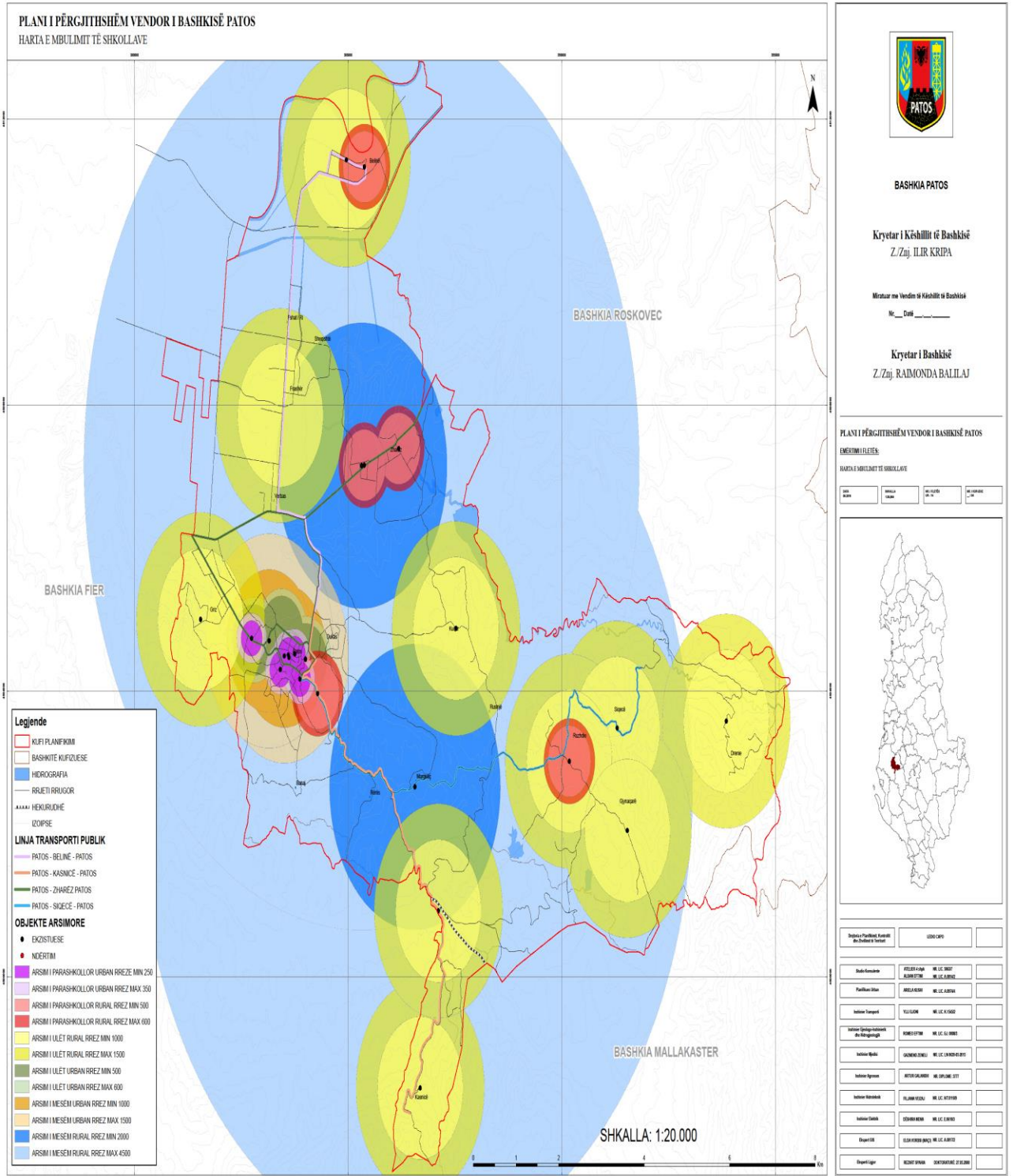
Nisur nga sa më sipër referuar informacionit hartografik dhe tematik të instrumentit të planifikimit, janë të përcaktuara qartë cilat janë zonat e përdorimit të tokës .

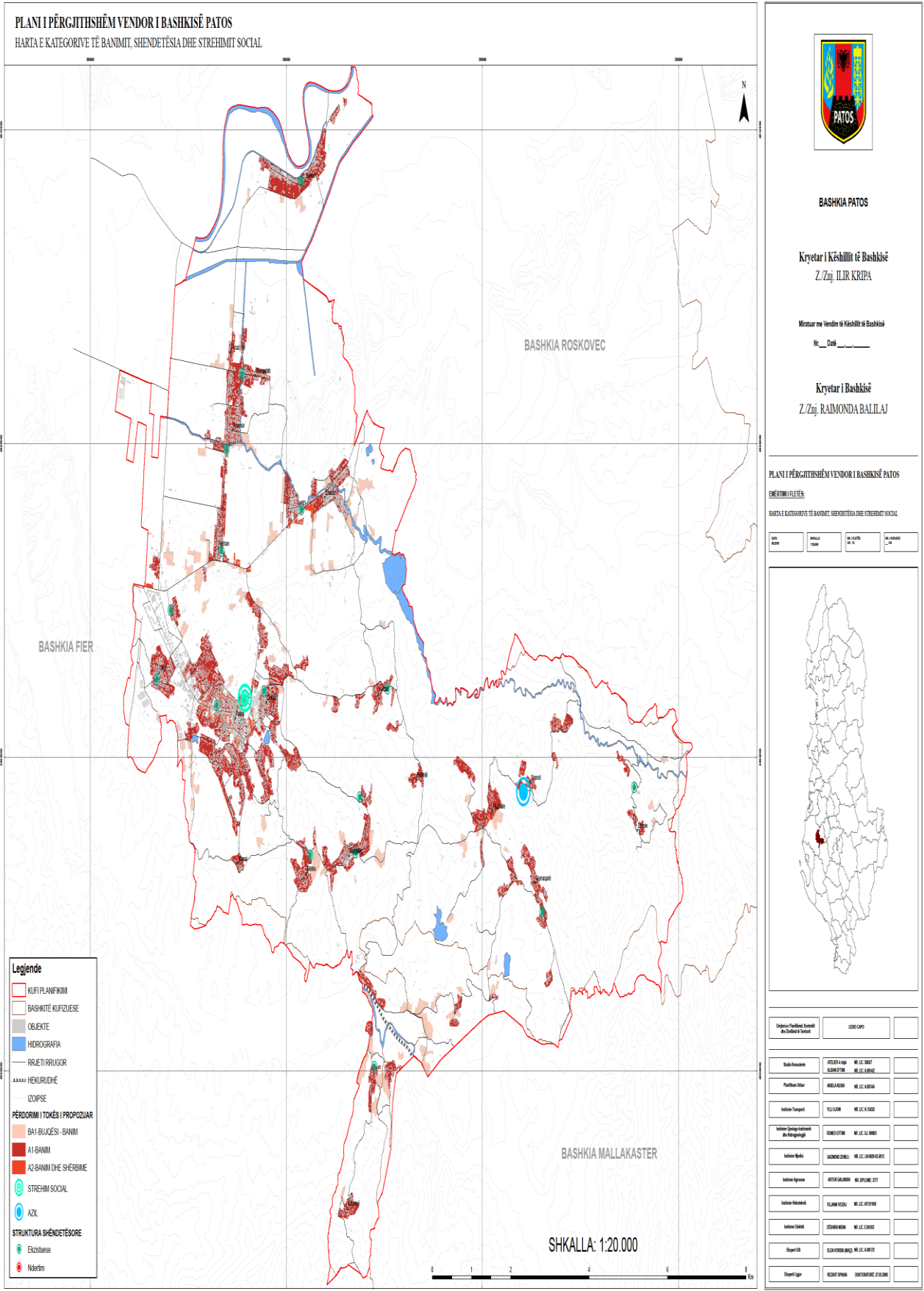


Shërbimet Publike.

Përfshihen zonat e spitaleve, shkollave, zonat rezidenciale rurale, zonat e veçanta me interes historik, artistik etj .

Në bashkinë Patos gjenden rreth 27 institucione arsimore publike e private në cilat ofrohen shërbimet e arsimit parauniversitar.





METODOLOGJIA E PUNËS

Referuar nenit 5 të ligjit nr. 50/2023 “Për disa shtesa dhe ndryshime në ligjin nr. 9774, datë 12.7.2007, “Për vlerësimin dhe administrimin e zhurmës në mjedis”, të ndryshuar, bashkia Patos është përgjegjëse për marrjen e masave për mbrojtjen e shëndetit dhe të mjedisit nga veprimtaritë ekonomike apo sociale që lëshojnë zhurma brenda juridiksionit të saj nëpërmjet:

- a) hartimit dhe zbatimit të planeve vendore të veprimit për zhurmën, të cilat miratohen nga këshilli i bashkisë;
- b) hartëzimit të zhurmës;
- c) shpalljes së zonave të qeta në një mjedis të banuar apo në një mjedis të hapur dhe vendosjes së kufizimeve për zhurmën në përputhje me nivelet e lejuara të zhurmave në mjedis dhe kriteret e parashikuara në planin vendor të veprimit;
- ç) kontrollit me pajisje të certifikuara për matjen e niveleve të zhurmës, të personave fizikë e juridikë, që ushtrojnë veprimtari që lëshojnë zhurmë, si dhe marrjen e masave administrative, pezullimin apo mbylljen e veprimtarive, që nuk respektojnë dispozitat e këtij ligji, me përjashtim të veprimtarive që kontrollohen nga organet e tjera të përcaktuara në këtë ligj;
- d) bashkëpunimit me strukturat e Policisë së Shtetit për zbatimin e këtij ligji dhe akteve të dala në zbatim të tij.

Në zbatim të ligjit nr. 50/2023 bashkia do të bëjë blerjen e pajisjeve të certifikuara për matjen e nivelit të zhurmës brenda vitit 2024.

Mjedisi i monitorimit

Nga sa u parashtrua më sipër për vlerësimin e zhurmave, do të përcaktohen akset kryesore të rrugëve, bulevardet kryesore, kryqëzimet e rrugëve, pikat pranë objekteve të ndjeshme ndaj zhurmave (spitale, shkolla, zona rezidenciale), etj.

Përzgjedhja e pikave të vrojtimit

Përzgjedhja e pikave të vrojtimit do të kushtëzohet nga disa kriteret:

- prezenca e ndërtesave (marrësit e zhurmës) në afërsi të rrugës, në një distancë normale nga linja e fluksit të automjeteve;
- përzgjedhje e marrësive të ndjeshëm (banesa, insitucione shkollore, spitalore, etj)
- influencë e vogël e burimeve të tjera të ndjeshme nga trafiku (psh kantiere ndërtimi);
- mungesë e pengesave midis sonometrit dhe linjës së fluksit të trafikut;
- gjendje e pranueshme e tapetit të rrugës (pa parregullsi të mëdha, gropa, etj)
- distancë e mjaftueshme nga stacioni i autobusit.
- afërsia e zonave të banuara nga zonat nga zona industriale.

Metoda e matjeve

Matjet do të kryhen sipas një plani pune dhe përcaktimeve në hartën e pikave të matjeve. Matjet do të bëhen në orët e pikut të lëvizjes duke kapur brenda 10 minutave nje interval sa më madh të zhurmave nga lëvizja e automjeteve dhe duke regjistruar vlerat maksimale dhe burimin e këtyre zhurmave.

Vlerat e gjeneruara do të përpunohen duke nxjerrë vlerën mesatare dhe maksimale për çdo pikë matjeje. Këto matje do të pasqyrohen nëpërmjet grafikëve ku do të evidentohet niveli mesatar i zhurmës, e cila do të krahasohet me standartin shqipëtar dhe atë Evropian.

Mikrofoni do të vendoset në një distancë 1 m nga fasada e ekspozuar ndaj zhurmës me nivele

më të larta dhe kuota nga toka duhet të jetë deri 4 m.

Në rastet kur do të ketë mungesë të godinave, mikrofoni do të vendoset në vende përceptuese sensibil. Matjet do të bëhen në mungesë të reshjeve, mjegullës dhe borës; shpejtësia e erës më e vogël se 5 m/s; mikrofoni i mbrojtur me kufje anti erë.

Për lehtësi identifikimi pikave të matjeve do t'u vendosen numra (emërtime) ku do të adresohet saktë venddodhja e pikës.

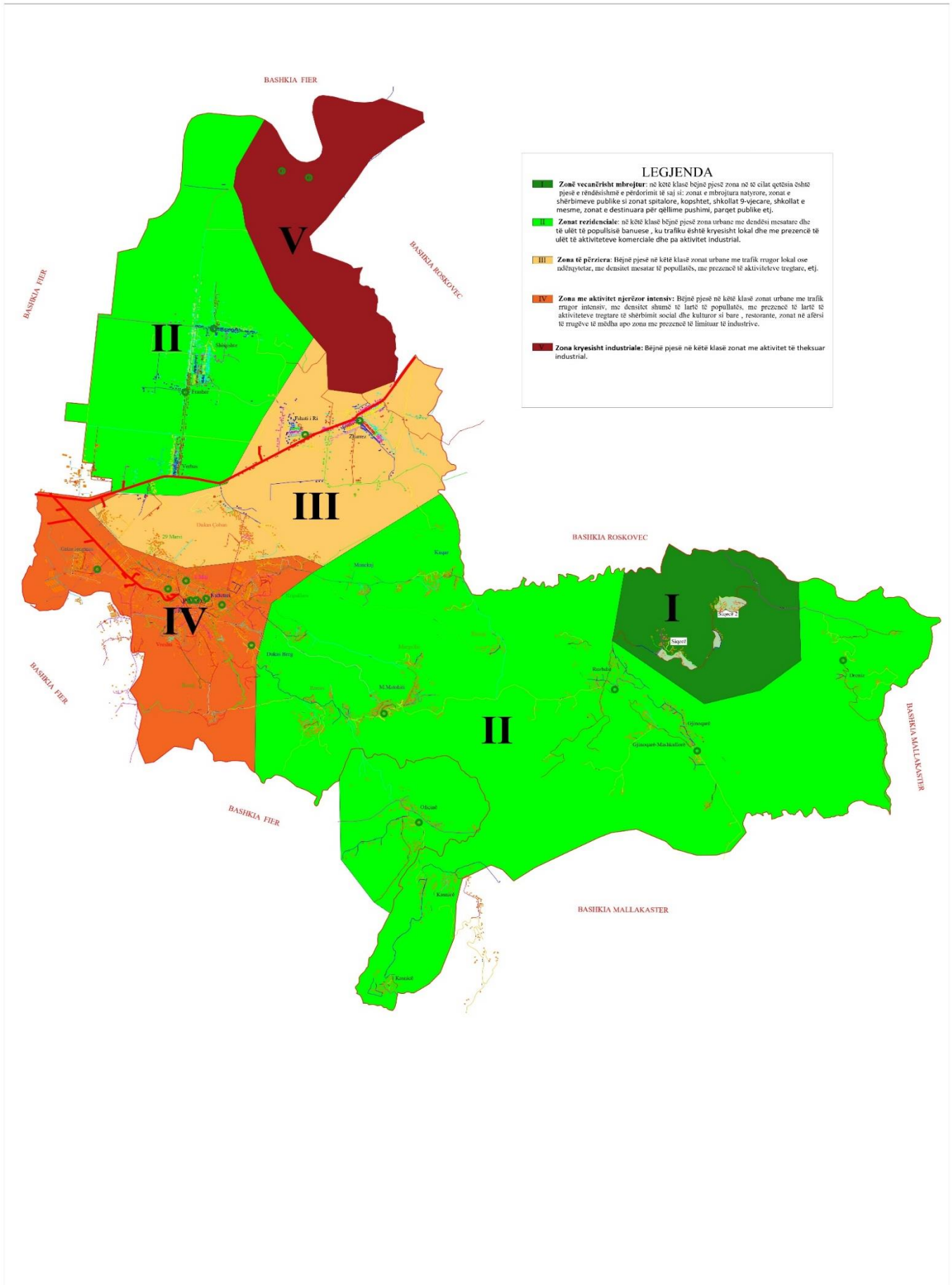
HARTA E ZONIMIT TË ZHURMAVE NË TERRITOR

Harta e zhurmave është paraqitja e të dhënave në një situatë zhurmash ekzistuese ose të parashikuara në termat e treguesit të zhurmës, që tregon shkeljet e cdo vlere kufitare relevante në fuqi, numri i njerëzve të prekur në një zonë ose numri i banesave të ekspozuara ndaj vlerave të caktuara të treguesit të zhurmës në zona të caktuara.

Kjo hartë paraqet nivelin e zhurmës që prodhohet (nga burimi i zhurmës që është aktiviteti i shërbimit social ekonomik), në fasadën më të ekspozuar të ndërtesës e shprehur kjo në treguesit e zhurmës.

Bazuar në dispozitat ligjore të sipërcituara, harta e zhurmave për bashkësitë e popullsisë vë një theks të vecantë në zhurmën e emetuar nga :

1. Trafiku rrugor.
2. Zonat me aktivitet ekonomik/industrial që përdorin pajisje dhe makineri që gjenerojnë zhurma në mjedis si sharra, elektromotorrë, gjeneratorë, çekiç pneumatik etj.
3. Aktivitetet e shërbimit social dhe kulturor si klube nate, bare restorante, disko etj.



DRAFT