



REPUBLIKA E SHQIPËRISË

BASHKIA PATOS
DREJTORIA E ZHVILLIMIT BUJQËSOR

MIRATOI
KRYETARI
Fation Duro

PLANI LOKAL I ZHVILLIMIT BUJQËSOR 2025-2027

TABELA E PËRMBAJTJES

Qëllimi	3
Baza ligjore	3
1. Përshkrimi i përgjithshëm i bashkisë Patos	4
2. Bujqësia në bashkinë Patos	5
2.1 Bujqësia dhe ndarja e tokës	5
2.2 Aktivitetet bujqësore në bashkinë Patos	5
2.2.1 Aktivitetet bujqësore në kultivimin e bimëve të arave	6
2.2.2 Aktivitetet bujqësore në kultivimin e perimeve në serra	7
2.2.3 Aktivitetet bujqësore në kultivimin e drufrutorëve	7
2.3 Aktivitete blegtorale	8
2.4 Sistemi ujitës dhe kullues në bashkinë Patos	10
3. Agropërpunimi	12
4. Subvencionet në bujqësi	12
5. Analiza e problematikave	14
6. Objektivat për zhvillimin bujqësor	15
Anekse	22

QËLLIMI

Qëllimi kryesor i planit është të promovojë një sektor bujqësor të qëndrueshëm, produktiv dhe konkurrues dhe ka për qëllim të mbështesë rritjen e qëndrueshmërisë ekonomike dhe përmirësojë jetesën e fermerëve dhe komuniteteve rurale. Ky dokument synon të evidentoj ndërhyrjet që duhen ndërmarrë në lidhje me aspekte institucionale, teknike dhe financiare, burimet njerëzore dhe evidentimin e fermerëve të shërbyer për zhvillimin bujqësor në Bashkinë Patos. Gjithashtu dokumenti do të pasqyrojë se kur duhet të ndërmerret aktiviteti dhe cili është institucioni përgjegjës për ta realizuar atë.

BAZA LIGJORE

Për hartimin e strategjisë së zhvillimit Bujqësor jemi mbështetur në:

1. VKM Nr. 460, datë 29.6.2022 “Për miratimin e strategjisë së bujqësisë, zhvillimit rural dhe peshkimit, 2021–2027”
2. Ligji nr. 9817/2007, “Për bujqësinë dhe zhvillimin rural”;
3. Ligji nr. 9863 datë 28.1.2008, “Për ushqimin”;
4. Ligji nr. 105/2016, “Për mbrojtjen e bimëve”;
5. Ligji nr. 17/2020, “Për produktet plehëruese”;
6. Ligji nr. 103/2016, “Për akuakulturën”;
7. Ligji nr. 8752/2001, “Për krijimin dhe funksionimin e strukturave për administrimin dhe mbrojtjen e tokës”;
8. Ligji nr. 8312/1998, “Për tokat bujqësore të pandara”;
9. Ligji nr. 9244/2004, “Për mbrojtjen e tokës bujqësore”;
10. VKM Nr. 373, datë 20.6.2018 “Për përcaktimin e kriterëve, të rregullave, procedurave dhe kontratës tip për dhënien me qira të tokave bujqësore në pronësi të shtetit”;
11. Ligji nr. 24/2017, “Për administrimin e ujitjes dhe të kullimit”;
12. Ligji nr. 38/2012, “Për shoqëritë e bashkëpunimit bujqësor”;
13. Ligji nr. 162/2014, “Për mbrojtjen e cilësisë së ajrit dhe mjedisit”;
14. Ligji nr. 155/2020, “Për ndryshimet klimatike”;
15. Ligji nr. 36/2022 “Për organizimin dhe funksionimin e grupeve vendore të veprimit”.
16. Ligji nr. 111/2018 “Për Kadastrën”;
17. Ligji nr.20/2020 “Për përfundimin e proceseve kalimtare të pronësisë në Republikën e Shqipërisë”;
18. VKM nr. 59, datë 28.1.2005 “Për kryerjen e analizave të vlerave të treguesve të tokës bujqësore”;
19. Ligji nr. 36/2022 “Për organizimin dhe funksionimin e grupeve vendore të veprimit”.

1. PËRSHKRIMI I PËRGJITHSHËM I BASHKISË PATOS

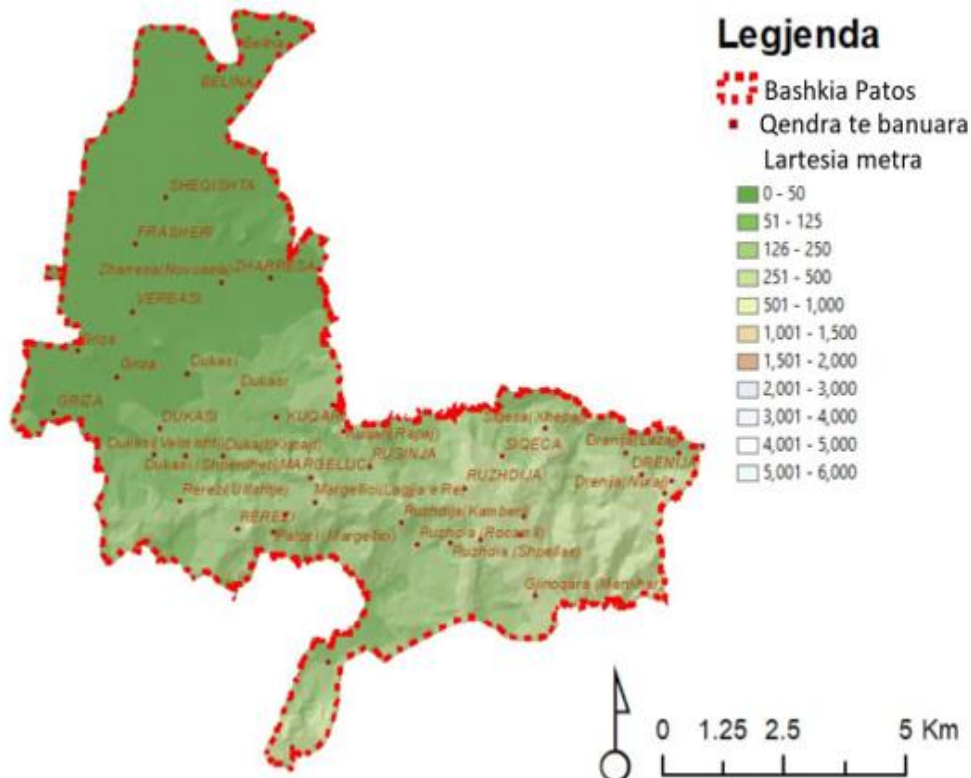
Bashkia Patos është pjesë e qarkut të Fierit ndodhet 7 km në jugperëndim të qytetit të Fierit, shtrihet përgjatë vargut kodrinor i cili ndan fushën e Myzeqesë nga lugina e lumit Gjanica dhe kufizohet me bashkinë Patos, me bashkinë Fier dhe bashkinë Mallakastër me një sipërfaqe prej 82.5 km², ku pika më e lartë arrin në fshatin Drenie 498 m mbi nivelin e detit dhe me shtrirje minimale në fushat e fshatit Sheqishte 11.2 m.

Bashkia ka një pozitë gjeografike të favorshme duke qenë në afërsi të rrugës nacionale Fier-Berat, Tiranë-Vlorë.

Bashkia Patos është pjesë përbërëse e qarkut të Fierit. Bashkia administron qytetin e Patosit dhe gjithsej 18 fshatra me këtë nën-ndarje administrative:

- **Njësia Administrative Patos** përfshin fshatrat Kuqar, Dukas, Rerës, Margëlliç, Rusinjë, Banaj, Grizë-Lënginas.
- **Njësia Administrative Zharrëz** përfshin fshatrat Zharrëz, Fshat i Ri, Verbas, Frashër, Sheqishte, Belinë.
- **Njësia Administrative Ruzhdie** përfshin fshatrat Ruzhdie, Siqecë, Gjinoqarë, Drenie, Kasnicë.

Sipas regjistrit të INSTAT (CENSUS) në vitin 2011 numri i popullsisë, në bashkinë Patos është 22,959 banorë, ndërsa sipas regjistrit të Gjëndjes Civile, bashkia ka një popullsi prej 42,889 banorësh dhe një densitet prej 278.3 banorë / km².



2. BUJQËSIA NË BASHKINË PATOS

Bujqësia në bashkinë Patos është një sektor i rëndësishëm. Kushtet klimaterike të bashkisë Patos janë të favorshme për zhvillimin e shumë kulturave bujqësore si fruta-perimet, drithërat, ullishtet, vreshtat etj. Karakteristikat optimale gjeografike dhe klimatike mundësojnë kushte të favorshme për kultivimin e një numri të madh kulturash bujqësore, duke i shfrytëzuar tokat më shumë se një herë në vit për mbjellje të ndryshme. Pavarsisht zhvillimit të industrisë së nxjerrjes së naftës në zonë, në territorin e Bashkisë Patos, bujqësia është sektori me rëndësinë më të madhe ekonomike përse i përket punësimit dhe të ardhurave për familjet. Në sektorin bujqësor janë të punësuar më shumë se 1/3 e popullsisë së Bashkisë Patos. Me ndarjen administrativo-territoriale të njësive të qeverisjes vendore (ligj 115/2014), zona e Bashkisë së re ka sipërfaqe toke bujqësore të barabartë me 6,054 ha, nga të cilat 3,254 janë tokë bujqësore në fushë dhe 2,800 ha shtrihen në kodra të ulta. Përpos këtyre, në territorin e Bashkisë Patos, janë edhe 752 ha pyll dhe dy ujëmbledhës në funksion të ujitjes.

2.1 Bujqësia dhe ndarja e tokës

Me ndarjen administrativo-territoriale të vitit 2014, bashkisë Patos i'u shtua njësia administrative Zharrëz dhe njësia administrative Ruzhdie. Në të treja njësitë fondi i tokës bujqësore për t'u ndarë me ligjin nr. 7501, datë 19.07.1991 "Për tokën", i ndryshuar (*tashmë shfuqizuar me ligjin Nr. 20/2020 "Për përfundimin e proceseve kalimtare të pronësisë në Republikën e Shqipërisë"*), ka qenë 6054 ha. Të dhënat për fondin e tokës dhe sipërfaqen e ndarë janë sipas tabelës së mëposhtme:

Njësia Administrative	Fondi i tokës bujqësore (Ha)	Nga kjo:		Shënime
		E ndarë	E pandarë	
Zharrëz	2257	2100		157 Ha e zënë me puse naftë
Ruzhdie	1363	1011	352	
Patos	2434	2393.4		40.6 dhënë me qera nga MBZHR
TOTAL	6054	5504.4		

2.2 Aktivitetet bujqësore në bashkinë Patos

Numri i familjeve bujqësore që kanë përfituar tokë bujqësore është 3803, përkatësisht 1400 familje në Njësinë Zharrëz, 673 familje në Njësinë Ruzhdie si dhe 1730 familje në Njësinë Patos. Pjesa më e madhe janë pajisur me NIPT fermeri dhe kanë qenë përfitues të skemave kombëtare në bujqësi (AZHBR dhe IPARD).

2.2.1 Aktivitetet bujqësore në kultivimin e bimëve të arave

Qarku i Fierit është potenciali më i madh në shkallë kombëtare në kultivimin e bimëve të arave. Në këtë qark kultivohen një masë e lartë e bimëve të arave, kryesisht gruri, misri, elb, tagjira dhe grupi i foragjerëve.

Referuar të dhënave për vitin 2023, të marra nga Agjencia Rajonale e Ekstensionit Bujqësor Lushnje (AREB) për prodhimin e bimëve të arave, gruri, misri dhe foragjerët zënë sipërfaqen më të madhe të kultivuar.

Nr	Emërtimi	Sipërfaqe Ha	Rend Kv/Ha	Prodhimi në Ton	
				Kulturë e I	I+II+Bashkë shoqëruese
A	Drithra buke gjith kult. I-rë	1000	42.6	4255	4775
	1. Grurë	470	35	1645	1645
	2. Misër	380	57.1	2170	2690
	3. Thekër				
	4. Elb	50	38	190	190
	5. Tagjira	100	25	250	250
B	Perime gjithsej	344	310.9	10695	14228
I	Perime fushe	313	257.7	8065	9598
	1. Perime te njoma	184	194.3	3575	5108
	2. Perime te thata	39	100	390	390
	3. Bostane	90	455.6	4100	4100
II	Serra	31	848.4	2630	4630
C	Patate	80	200	160	160
	Nga kjo: Patate e parë				
	Nga kjo: Patate e dytë				
D	Fasule direkte	105	14.3	15	15
	Nga kjo: Pllaqi				
	Fasule bashkshoqëruese				
E	Kultura industriale gjithsej				
	1. Duhan				
	2. Luledielli				
	3. Panxharsheqeri				
	4. Sojë				
F	Bimë Medicinale				
	Lule Ciami				
	Sherebel				
	Rigon				

	Te tjera				
G	Luleshtrydhe	1	400	40	40
H	Foragjere të njoma	1065	311.3	3315	3780
	Jonxhë gjithsej	885	330.5	29250	29250
	Nga kjo: Jonxhë e re	190	200	3800	3800
	Misër foragjer	80	262.5	2100	2100
	Hasëll				
	Të tjera	100	180	1800	4050
	Foragjere nga toka djerr, kullota				
	Sipërfaqe gjithsej e mbjellë	2595			

2.2.2 Aktivitetet bujqësore në kultivimin e perimeve në sera

Referuar tabelës së mësipërme, sipas të dhënave të marra nga AREB për vitin 2023, në territorin e bashkisë Patos ka rreth 31 Ha sera, që në total kanë pasur një prodhim prej 4630 ton. Pavarësisht raportimit të AREB, Dega Fier, nga ana jonë është bërë një verifikim i sipërfaqes totale të serave dhe rezultojnë 43 ha që i posedojnë 162 fermerë.

2.2.3 Aktivitetet bujqësore në kultivimin e drufrutorëve

Prodhimi i drufrutorëve përfaqësohet nga prodhimi i pemëve frutore, ullinjve, agrumeve dhe rrushit. Referuar statistikave të bujqësisë për vitin 2023 të publikuar nga INSTAT, qarku i Fierit zë vendin e tretë në prodhimin e pemëve frutore. Prodhimi i pemëve frutore për vitin 2023 në bashkinë Patos është sipas tabelës së mëposhtme (të dhënat e marra nga AREB):

Nr	Emërtimi	Rrënjë Gjithsej	Sipërfaqja gjithsej (Ha)	Rendimenti kg/rr, kv/ha	Prodhimi (Ton)
I	Pemë frutore	104355	91	18.92	1611.5
1	Mollë	11660	10.7	20.66	218
2	Dardhë	11540	7.5	21.11	190
3	Ftonj	8590	0	25.14	186
4	Kumbulla	5355	1	22.21	95.5
5	Qershi	3800	18.5	25.53	97
6	Pjeshkë	2820	2.5	22.18	55
7	Kajsi	1350	2.5	22.96	31
8	Fiq	1610	2.5	21.28	30
9	Hurma	5680	0	25.74	105
10	Shegë	7460	2.5	27.45	182
11	Mana	14530	2.5	28.21	323
12	Gështenja	120	0	13.33	1.6
13	Arra	0	0	0	0

14	Bajame	5240	9.5	14.64	50.5
15	Lajthi	2740	0	15	30
16	Të tjera	22010	33.8	4.6	28
II	Ullinj gjithsej	223830	2148.5	10.43	2124
	Nga këta: Për tavolinë	70780	1110	10.17	660
III	Agrume gjithsej	24830	0	18.88	362.5
1	Portokalle	10195	0	19.41	165
2	Limon	5012	0	16.32	55.5
3	Mandarina	9623	0	19.45	142
4	Të tjera	0	0	0	0
IV	Rrush gjithsej	x	x	x	1040
1	Vreshti		69	92.03	635
2	Pjergulla	96100	x	4.76	405

2.2 Aktivitetet blegtorale

Blegtoria është një nga degët kryesore të bujqësisë, që merret me rritjen, mbarështimin dhe përmirësimin e rracave të bagëtive për të marrë prej tyre produktet më jetike për njeriun, qumështin dhe mishin si lëndë të para. Bashkia e Patosit, në territorin e saj ka edhe një numër të lartë burimesh blegtorale ku përfshihen kafshë të shumëllojshme. Blegtoria është një nga degët më të rëndësishme e prodhimit ekonomik të fermave rurale private në territorin e Bashkisë Patos. Gjithashtu, bletaria është një sektor me shumë të ardhme dhe që po rritet ndjeshëm pothuaj në gjithë territorin. Referuar të dhënave të marra nga Drejtoria Rajonale e Veterinarisë dhe Mbrojtjes së Bimëve Vlorë, shumëllojshmëria blegtorale është sipas tabelës së mëposhtme:

Nj. Adm.	Nr. ferma	Të leshta	Të dhirta	Gjedhë	Derra	Njëthundrakë	Shpendë	Bletë
Patos	773	1278	120	137	2	18	12504	2390
Zharrëz	1454	1561	144	578	1412	90	25131	589
Ruzhdie	455	240	94	48	0	107	6653	653
TOTAL	2682	3079	312	763	1414	215	44288	3632

Në territorin e bashkisë Patos ushtrojnë veprimtari blegtorale disa subjekte sipas tabelës së mëposhtme:

Nr.	Njësi Blegtorale	NIPT-i	Fshati/ Nj.Administrative	Objekti i veprimtarisë

1	FERMA A & E 2018	L83605402Q	Sheqishte/ Zharrëz	Mbarështimi i kafshëve në fermat agrolektorale të mëdha. Tregtia me shumicë e kafshëve të gjalla
2	ÇUKAJ FARM	M02612405U	Gjinoqar/ Ruzhdie	Mbarështimi blegtoral të imta dhe të trasha, mbarështim dhe prodhim bletësh. Prodhim, shitje, import-eksport të prodhimeve blegtoriale si mish, bulmet, mjaltë, etj.
3	Mikail Prifti	K93608402I	Frashër/ Zharrëz	Mbarështimi i kafshëve në fermat agrolektorale të mëdha.
4	DRIZA shpk		Verbas/ Zharrëz	

Gjithashtu referuar aplikimeve të bëra në skemën mbështetëse të AZHBR-së për vitin 2024, ushtrohet aktiviteti në mbarështim e gjedhëve, të imtave dhe bletëve nga blegtorët sipas tabelës së mëposhtme:

Nr.	Blegtori	Fshati/ Nj. Administrative	Njësia blegtorale	Sasia
1	Petraç Silo	Frashër/ Zharrëz	Lopë	25
2	Landi Thimjo	Zharrëz/ Zharrëz	Lopë	10
3	Pandeli Rama	Frashër/ Zharrëz	Lopë	11
4	Lami Baço	Sheqishte/ Zharrëz	Lopë	13
5	Elisabeta Kocaqi	Sheqishte/Zharrëz	Lopë	10
6	Erlind Grembi	Belinë/Zharrëz	Lopë	11
7	Tomorr Metaj	Patos	Lopë	10
8	Armand Sanxhaku	Patos	Dele	400
9	Albiont Sanxhaku	Patos	Dele	400
10	Landi Thimjo	Zharrëz/ Zharrëz	Dele	140
11	Pandeli Naka	Zharrëz/ Zharrëz	Dele	150
12	Ardian Xhafa	Sheqishte/ Zharrëz	Dele	170
13	Klarida Semanjaku	Sheqishte/ Zharrëz	Dele	120
14	Kimet Gremi	Belinë/ Zharrëz	Dele	120
15	Juriglen Shabani	Frashër/ Zharrëz	Dele	110
16	Bledar Grembi	Sheqishte/ Zharrëz	Dele	110
17	Festim Hoxha	Verbas, Zharrez	Dele	110
18	Juriglen Shabani	Frashër/ Zharrëz	Dhi	20
19	Armand Sanxhaku	Patos	Koshere	110

20	Kreshnik Muskaj	Patos	Koshere	80
21	Shpresa Kazazaj	Patos	Koshere	139
22	Gazmend Bashaj	Verbas/Zharrëz	Koshere	100
23	Ridvan Mullaj	Patos	Koshere	120
24	Nikolla Mitrushi	Dukas, Patos	Koshere	60
25	Arvis Velmishi	Dukas, Patos	Koshere	52
26	Ndriçim Kuka	Rrerës, Patos	Koshere	65
27	Mirela Gllava	Gjinoqarë, Patos	Koshere	150
28	Nefail Bregu	Margëlliç, Patos	Koshere	150
29	Viktor Mesutaj	Siqecë, ruzhdie	Koshere	80
30	Bukuroshe Beharaj	Patos	Koshere	148
31	Mikail Silo	Frashër/ Zharrëz	Koshere	60
32	Myfarete Kuka	Rrerës, Patos	Koshere	150
33	Vjollca Goga	Patos	Koshere	150
34	Enver Allkushi	Patos	Koshere	145
35	Jonida Gribizi	Frashër/Zharrëz	Koshere	176
36	Shefit Çaushaj	Siqecë/Ruzhdie	Koshere	58
37	Agim Velmishi	Dukas, Patos	Koshere	100
38	Dashnor Bengaj	Siqecë, Ruzhdie	Koshere	160
39	Shefqet Çaushaj	Siqecë/Ruzhdie	Koshere	150
40	Ferrik Grembi	Belinë	Koshere	75
41	Melo Alushaj	Dukas, Patos	Koshere	60
42	Hyqmet Hazizaj	Patos	Koshere	80
43	Isa Baha	Zharrëz/ Zharrëz	Koshere	100

Madhësia minimale e një ferme ekonomikisht të qëndrueshme në blegtori, sipas numrit të krerëve, është si më poshtë: 10 lopë qumështi, 130 të imëta (dele/dhi), 15 viça për mish (15 krerë për një cikël x 2 cikle në vit), 20 dosa ose 20,000 zogj pule për mish për një cikël (5 cikle në vit).

2.3 Sistemi ujitës dhe kullues në bashkinë Patos

Sistemi ujitës dhe kullues është transferuar në pronësi të bashkisë Patos me VKM nr. 1108, datë 30.12.2015 “Për transferimin, nga Ministria e Bujqësisë, Zhvillimit Rural dhe Administrimit të Ujërave të bashkitë, të infrastrukturës së ujitjes dhe kullimit, të personelit dhe të aseteve të luajtshme e të paluajtshme të bordeve rajonale të kullimit”, i ndryshuar me VKM-në nr. 847, datë 28.10.2020.

Sistemi i kullimit në pronësi të bashkisë përfshin kanalet e II-të dhe të III-të kullues me një gjatësi totale prej 164 km.

Sistemi ujitës i transferuar përfshin rezervuarin e Zharrëzës (skema FRU-36) me 28 km kanale, elektro-pompën e Belinës (FRU-30) dhe një sistem kanalesh prej 126 km pjesë e skemës FRU-3-1, e cila burim ujor ka rezervuarin e Kurjanit.

Deri në 6-mujorin e parë të vitit 2024 është ndërhyrë në pastrimin e 66 % të sistemit kullues total dhe vazhdon mirëmbajtja e tyre. Në sistemin ujitës është ndërhyrë më pak për shkak se fokusi ka qenë në mbrojtjen nga përmbytja si dhe për shkak të mungesës së burimeve ujore për furnizimin me ujë të skemave.



Harta e sistemit (DUK Fier)

Prioritet konsiderohet rritja e aftësive ujitëse në territorin e Bashkisë në funksion të zhvillimit të bujqësisë. Bazuar në verifikimet e bëra në terren dhe aftësisë ujitëse të burimeve ujore, vetëm 900 Ha mund të ujitin nga të treja skemat ujitëse (FRU-3-1, FRU-36, FRU-30) pavarësisht se sipërfaqja e projektuar nën ujë është 2475 Ha.

Niveli i ulët i aksesit në ujë ndikon në rendimentin dhe cilësinë e produkteve bujqësore dhe rrjedhimisht në të ardhurat e fermerëve.

3. AGROPËRPUNIMI

Në territorin administrativ të bashkisë Patos operojnë disa njësi agropërpunime, kryesisht fabrika të vajit të ullirit, të përpunimit të mishit, një njësi për përpunimin e qumështit si dhe një kantinë vere. Për sektorin e fruta-perimeve edhe pse është shumë i rëndësishëm nuk ka asnjë pikë grumbullimi në territorin e bashkisë. Në tabelën e mëposhtme jepen njësitë agropërpunuese që ndodhen në territorin e bashkisë Patos.

Nr.	Njësia Agropërpunuese	Njësia Administrative	Fshati	Aktiviteti
1	Ferma Semanjaku	Zharrëz	Sheqishte	Përpunim mishi
2	Fresh Chicken Albania 2019	Patos	Lagjja “29 Marsi”	Përpunim mishi
3	2A Manxhari	Ruzhdie	Gjinoqarë	Fabrikë vaji
4	“Lamaj” Shpk	Patos	Dukas	Fabrikë vaji
5	“Shpata 2003” shpk	Patos	Dukas	Fabrikë vaji
6	Gllava	Ruzhdie	Gjinoqarë	Fabrikë vaji
7	Myrtaj	Ruzhdie	Ruzhdie	Fabrikë vaji
8	Bengaj	Ruzhdie	Drenie	Fabrikë vaji
9	Rizaj	Patos	Lagjja “29 Marsi”	Fabrikë vaji
10	Kantina “Arianiti”	Patos	Lagjja “29 Marsi”	Kantinë vere
11	Përparim Braçe	Zharrëz	Zharrëz	Përpunim qumështi

4. SUBVENCIONET NË BUJQËSI

Ministria e Bujqësisë dhe Zhvillimit Rural me VKM-në nr. Nr. 130, datë 06.03.2024 dhe VKM-në Nr. 581, datë 18.09.2024 ka përcaktuar kriteret bazë të sektorëve që do të mbështeten dhe të masës së financimit nga fondi i programit për bujqësinë e zhvillimin rural, për vitin 2024. Masat që mbështeten drejtpërdrejtë dhe mbështetje financiare në investime janë si më poshtë:

Nr. i masës	Emërtimi i masës mbështetëse
1	Pagesa në vlerën deri në 10 000 (dhjetë mijë) lekë/krerë lopë për tufën bazë të matrikulluar (kafshët riprodhuese), për fermer/aplikant me jo më pak se 10 (dhjetë) krerë. Për pjesën mbi 50 (pesëdhjetë) krerë, masa e përfitimit

	zvogëlohet me 50%, përjashtuar rastet e aplikantëve me status “Grup fermerësh” ose “Shoqëri të Bashkëpunimit Bujqësor (SHBB)”
2	Pagesa në vlerën deri në 1 200 (njëmijë e dyqind) lekë/krerë për tufën bazë të matrikulluar (kafshët riprodhuese), për fermer/aplikant me jo më pak se 100 (njëqind) krerë dele dhe/ose dhi. Për pjesën mbi 300 (treqind) krerë masa e përfitimit zvogëlohet me 50%, përjashtuar rastet e aplikantëve me status “Grup fermerësh” ose “SHBB”.
3	Mbarështim i bletarisë në vlerën deri në 1 000 (një mijë) lekë për zgjua, për fermer/aplikant me jo më pak se 50 (pesëdhjetë) zgjoje. Për pjesën mbi 150 (njëqind e pesëdhjetë) zgjoje, masa e përfitimit zvogëlohet me 50%, përjashtuar rastet e aplikantëve me status “Grup fermerësh” ose “SHBB”.
4	Pagesa në vlerën deri në 200 000 (dyqind mijë) lekë për ha për sezon dhe jo për më shumë se 2 sezone, për kultivimin e perimeve, rrushit për tavolinë në serra dhe/ose luleshtrydhe në tunele plastike për fermer/aplikant me sipërfaqe të mbjellë jo më pak se 1 (një) ha. Për sipërfaqen mbi 5 (pesë) ha, masa e përfitimit zvogëlohet me 50%, përjashtuar rastet e aplikantëve me status “Grup fermerësh” ose “SHBB”
5	Pagesë për kultivimin e bimëve mjekësore e aromatike në vlerën deri në 30 000 (tridhjetë mijë) lekë/ha, për fermer/aplikant me sipërfaqe të mbjellë jo më pak se 1 (një) ha. Për sipërfaqen mbi 10 (dhjetë) ha, masa e përfitimit zvogëlohet me 50%, përjashtuar rastet e aplikantëve me status “Grup fermerësh” ose “SHBB”
6	Fermat organike për periudhën në kalim, vitin e parë, në vlerën 100 000 (njëqind mijë) lekë, në vitin e dytë 150 000 (njëqind e pesëdhjetë mijë) lekë, vitin e tretë 150 000 (njëqind e pesëdhjetë mijë) lekë dhe 200 000 (dyqind mijë) lekë për fermë të certifikuar.
7	Implementimi dhe certifikimi global GAP, përfshirë mbulimin e kostove të analizave të produkteve, në perime, fruta, rrush, ullinj, agrume dhe kultura të tjera bujqësore të certifikueshme, në masën 50 (pesëdhjetë) % të vlerës totale të faturës tatimore: i. por jo më shumë se 175 000 (njëqind e shtatëdhjetë e pesë mijë) lekë, për sipërfaqe jo më pak se 1 (një) ha për certifikim individual; ii. por jo më shumë se 500 000 (pesëqind mijë) lekë, për sipërfaqe jo më pak se 3 (tre) ha në ambiente të mbrojtura dhe jo më pak se 10 (dhjetë) ha në fushë të hapur, për certifikim në grup me minimum 10 (dhjetë) fermerë të përfshirë; iii. por jo më shumë se 700 000 (shtatëqind mijë) lekë, për sipërfaqe jo më pak se 15 (pesëmbëdhjetë) ha në ambiente të mbrojtura dhe jo më pak se 30 (tridhjetë)
8	Mbështetje për naftën për punimet e mekanizuara në bujqësi.
9	Për ndërtimin e serrave diellore të reja me sipërfaqe jo më pak se 0.2 ha (zero presje dy) dhe jo më shumë se 2 (dy) ha për subjekt, përfshirë edhe instalimin e sistemit të ujitjes. Masa e përfitimit të jetë në 50% të vlerës totale të faturave tatimore, por jo më shumë se: -1 5,000,000 (pesëmbëdhjetë milionë) lekë/ha për serrat e prodhimit të perimeve; - 8,000,000 (tetë milionë) lekë/ha për serrat

	e prodhimit të rrushit për tavolinë; - 4,000,000 (katër milionë) lekë/ha për serrat (tunelet plastike) të prodhimit të luleshtrydheve.
10	Rrjeta për mbrojtjen e prodhimit nga breshëri në bllloqet ekzistuese me pemë frutore, agrume dhe vreshta. Masa e përfitimit të jetë në 50% të vlerës totale të faturave tatimore, por jo më shumë se 1,500,000 (një milion e pesëqind mijë) lekë/ha. Financimi të bëhet për sipërfaqe jo më pak se 1 (një) ha dhe jo më shumë se 5 (pesë) ha;
11	Për ndërtimin e ambienteve për mbarështimin e kafshëve dhe stabilimenteve për rritjen e shpendëve, me kapacitet jo më pak se 10 (dhjetë) lopë, jo më pak se 100 (njëqind) të imta, jo më pak se 10 (dhjetë) dosa dhe jo më pak se 10,000 (dhjetë mijë) shpendë. Masa e përfitimit të jetë në 50% të vlerës totale të faturave tatimore, por jo më shumë se 15,000,000 (pesëmbëdhjetë milionë) lekë për subjekt;
12	Për blerjen e traktorëve, makinerive dhe pajisjeve për mekanizimin dhe modernizimin e proceseve të punës në fermat bujqësore dhe blegtorale. Masa e përfitimit të jetë në 50% të vlerës totale të faturave tatimore, por jo më shumë se 5,000,000 (pesë milionë) lekë për subjekt;
13	Mbështetje për akuakulturën detare për koshat e rritjes së peshkut (vetëm për koshat dhe rrjetat). Masa e përfitimit të jetë në 50% të vlerës totale të faturave tatimore, por jo më shumë se 20,000,000 (njëzet milionë) lekë për subjekt.”

Gjithashtu dhe vetë bashkia në programin e Bujqësisë ka parashikuar një fond të caktuar për mbështetjen e fermerëve. Në vitin 2022 janë mbështetur gratë fermere ndërsa në vitin 2023 fermerët e rinj. Në çdo moment për vendosjen e kritereve për të përfituar nga ky fond është mbajtur parasysh barazia gjinore, mosha dhe vendndodhja territoriale e aplikuesve.

5. ANALIZA E PROBLEMATIKAVE

Disa nga problematikat që hasen për zhvillimin bujqësor dhe blegtoral në bashkinë Patos janë:

1. Mungesa e azhornimit në disa fshatra dhe problematika e regjistrimit fillestar në disa zona kadastrale ka sjell pengesë për fermerët për pajisjen me çertifikatë pronësie duke i përjashtuar nga mundësia e përfitimit të investimeve në bujqësi. Çështjet e pronësisë së tokës (kryesisht të lidhura regjistrimin e titujve të pronësisë dhe pajisjen me certifikatë pronësie) njihen si një pengesë e rëndësishme në procesin e konsolidimit të fermave, që ndikon në arritjen e qëndrueshmërisë ekonomike të tyre.
2. Kapacitete të pamjaftueshme për vaditje, mungesa e burimeve ujore për të siguruar ujë për kulturave bujqësore. Tendencat e ndryshimeve klimatike të parashikuara për Shqipërinë, tregojnë rritje të temperaturës mujore prej 1–2°C gjatë verës, ndryshueshmëri të reshjeve dhe shtim të ngjarjeve ekstreme të motit, duke përbërë një tjetër sfidë për prodhimin bujqësor, furnizimin me ujë, sigurimin e ushqimit dhe rritjen ekonomike për shumicën e popullsisë rurale.

3. Mungesa e kullimit në disa parcela, kanalet kullues të së cilave nuk janë pastruar për shkak të mbushjes së tyre me mbetje hidrokarbure nga aktiviteti ndër vite i industrisë naftënxjerrëse;
4. Mungesë ndërgjegjësimi dhe bashkëpunimi me fermerët për mbajtjen në gatishmëri të rrjetit tercial dhe mos grumbullimin e mbetjeve bujqësore në bankinat e sistemit ujitës dhe kullues;
5. Fermat janë të vogla dhe të parcelizuara. Madhësia e kombinuar me fragmentimin dhe të drejtën e paqartë të pronës janë sfidat kryesore për rritjen dhe konkurrencën e sektorit të bujqësisë. Pronarët e vegjël luajnë rol të rëndësishëm për sigurimin e ushqimit të popullsisë shqiptare, si dhe për uljen e varfërisë në zonat rurale, por janë të integruar në mënyrë të pamjaftueshme në zinxhirët e shkurtër të furnizimit. Vështirësitë strukturore të trashëguara të fermave, po mbështeten nga politika publike, të cilat synojnë bashkimin e fermerëve në procesin e tregtimit të produkteve bujqësore.
6. Fondet e alokuara për ujitjen dhe kullimin janë të pamjaftueshme për ndërtimin e skemave që do të mbulojnë një sasi të konsiderueshme të tokave bujqësore;
7. Mungesë të dhënash për cilësinë e tokës bujqësore (boniteti) duke ndikuar drejtpërdrejtë në cilësinë e prodhimit bujqësor;
8. Mungesa e pikave të grumbullimit dhe ruajtjes së produkteve bujqësore;
9. Gjendja jo e mirë e disa rrugëve bujqësore;
10. Mungesa e një tregu lokal për të rritur konkurrueshmërinë dhe çmimin e produkteve bujqësore dhe blegtorale.

6. OBJEKTIVAT E ZHVILLIMIT BUJQËSOR

Për përmirësimin e gjendjes aktuale dhe zhvillimin bujqësor do të përcaktohen disa objektiva për periudhën 2025-2027, të cilat do të rishikohen sa herë ka ndryshime në legjislacion ose situatën faktike.

Objektivat për zhvillimin bujqësor në bashkinë Patos do të mbështeten në objektivat e politikave të zhvillimit bujqësor dhe rural bazuar në ligjin nr. 9817, datë 22.10.2007 “Për bujqësinë dhe zhvillimin rural” synojnë:

1. Në rritjen e të ardhurave për popullsinë rurale, duke rritur mirëqenien e saj, nëpërmjet përmirësimit të kushteve të punës dhe të jetesës, si dhe duke krijuar mundësi të barabarta për burrat dhe gratë;
2. Në rritjen e prodhimit nëpërmjet nxitjes së konkurrueshmërisë dhe të progresit teknik, si dhe garantimit të një përdorimi optimal të faktorëve të prodhimit dhe në veçanti të punës;
3. Në stabilitetin e tregut, duke garantuar qëndrueshmëri në prodhimin bujqësor;
4. Në cilësinë dhe sigurinë ushqimore, duke garantuar që zinxhiri ushqimor të ketë një cilësi të qëndrueshme dhe të mos shkaktojë pasoja të dëmshme në shëndetin e njerëzve;
5. Në mbrojtjen dhe ruajtjen e mjedisit, duke garantuar që bujqësia të ruajë burimet natyrore;

6. Në uljen e varfërisë, në zvogëlimin e pabarazive ndërmjet niveleve të zhvillimit të rajoneve të ndryshme, si edhe të prapambetjes së zonave rurale, më pak të favorizuara, duke zhvilluar veprimtari alternative dhe plotësuese, që gjenerojnë punësim, me synim ngadalësimin e largimit të popullsisë nga fshatrat, si dhe duke fuqizuar biznesin e vogël dhe të mesëm.
7. Midis faktorëve që duhet të përmirësohen për të rritur nivelin e qëndrueshmërisë ekonomike të fermave janë:
 - i. njohuri më të avancuara bujqësore;
 - ii. aksesit në teknologji/pajisje/makineri të reja dhe rritja e aksesit në kreditim (si për prodhimin dhe për investimet);
 - iii. kapaciteti i magazinimit në nivel ferme;
 - iv. strukturat e bashkëpunimit etj.

Objektivat e Planit Lokal të Zhvillimit Bujqësor 2025-2027

Objektivi	Masa/ Veprimi/ Ndërhyrja	Treguesi	Buxheti	Afati	Shënime
1. Qartësimi i së drejtës së pronës	1.1 Kryerja e regjistrimit fillestar në zonat ku nuk ka kaluar si dhe i disa parcelave brenda zonave me regjistrim fillestar	Nr. i ngastrave (parcelave) të regjistruara sipas zonave kadastrale.		2025-2027	Kërkesë bashkëpunimi ose marrëveshje me Agjencinë Shtetërore të Kadastrës sipas kuadrit ligjor.
	1.2 Përmirësim/përditësimi i parcelave të evidentuara me gabime hartografike (ku nuk përputhet fakti me hartën kadastrale)	Nr. i parcelave të përmirësuara dhe legjitimuara nga ASHK.			Kërkesë bashkëpunimi ose marrëveshje me Agjencinë Shtetërore të Kadastrës sipas kuadrit ligjor.
2. Investime në infrastrukturë	2.1 Rehabilitimi i rrugëve bujqësore	Km rrugë të shtruara.	Buxheti i bashkisë Programi “Shërbimet bujqësore”	Çdo vit	
	2.2 Krijimi i skemave alternative të ujitjes (puse)	Sipërfaqja (Ha) e shtuar me ujitje	Buxheti i bashkisë, Fonde nga MBZHR, Donatorë	2025-2027	Kërkohet plan fizibiliteti, preventivim dhe projekt i detajuar.
	2.3 Mirëmbajtja e vazhdueshme e sistemit të ujitjes dhe kullimit.	Km kanale kullues dhe ujitës të mirëmbajtur	Fondi specifik	Çdo vit	Bujqësia është veçanërisht e ekspozuar ndaj ndryshimeve klimatike. Zvogëlimi i reshjeve dhe rritja e temperaturave do të ndikojnë, si në sasinë ashtu

Plani Lokal i Zhvillimit Bujqësor 2025-2027

					edhe në cilësinë e ujërave të ëmbla. Kjo do të ndikojë në produktivitetin bujqësor dhe sigurimin e ushqimit të vendit, si dhe në jetesën rurale. Pavarësisht se niveli i reshjeve do të ulet në përgjithësi, shirat priten të jenë më intensive— duke e bërë bujqësinë më të varur nga sistemet e ujitjes dhe kullimit.
3. Mbështetje financiare të drejtpërdrejta ose jo	3.1 Mbështetje me grante lokale duke patur parasysh barazinë gjinore dhe start-up për fermerët e rinj.	Nr i aplikantëve të mbështetur.	Buxheti i bashkisë	Çdo vit	Të planifikohen projekt propozime për target grupe të ndryshme në ide dhe shpërndarje territoriale.
	3.2 Mostrimi i tokave (boniteti) për tu ardhur në ndihmë fermerëve për përcaktimin e cilësisë së tokës dhe elementëve ushqyes, ndikimi i tyre në rritjen e rendimentit dhe cilësisë së prodhimeve bujqësore.	Sipërfaqja në ha e analizuar.	Buxheti i bashkisë	Çdo vit	Kryerja e analizave sipas VKM-së Nr. 59, datë 28.1.2005 “Për kryerjen e analizave të vlerave të treguesve të tokës bujqësore”. Efikasiteti më i lartë në përdorimin e plehrave dhe të PMB-ve do të kërkojë jo vetëm makineri, por edhe analiza, testime të tokës dhe trajnimet përkatëse.

Plani Lokal i Zhvillimit Bujqësor 2025-2027

	3.3 Mbështetje financiare për kostot operacionale* ose shpenzime të tjera për GVV “Itëa Patos”		Buxheti i bashkisë MBZHR Donatorë	2025-2027	* Ligj nr. 36/2022 “Për organizimin dhe funksionimin e grupeve vendore të veprimit”.
4. Mbështetje për zhvillimin lokal gjithëpërfshirës.	4.1 Nxitja e bashkëpunimit të fermerëve pasi kanë më tepër mundësi përfitimi nga skemat kombëtare.	Nr. i aplikimeve si grup fermerësh.		Çdo vit	Specialistët e Drejtorisë së Zhvillimit Bujqësor do të realizojnë takime informuese me fermerët para se të bëhen thirrjet për aplikime në skemat mbështetëse.
	4.2 Asistencë fermerëve për aplikime në skemat kombëtare dhe jo vetëm.	Nr. i fermerëve të asistuar.		Çdo vit	
	4.3 Krijimi i kadastrës së ullirit. Regjistrimi i njësive në një zonë kadastrale projekt pilot.	Nr. i njësive të regjistruara		2025-2027	Është domosdoshmëri dhe përbën një mjet të rëndësishëm në mbështetje të hartimit të politikave të drejta për zhvillimin e sektorit të ullirit dhe vajit të ullirit. Gjithashtu, regjistri i ullirit do të shërbejë për orientimin e drejtë të fermerëve, tregtarëve dhe përpunuesve në gjithë zinxhirin e prodhimit, të tregtimit dhe krijimit të vlerave.

Plani Lokal i Zhvillimit Bujqësor 2025-2027

5. Forcimi i menaxhimit të qëndrueshëm të burimeve natyrore dhe ndërmarrja e veprimeve për klimën.	5.1 Mundësia e ngritjes së një pike kompostimi për mbetjet e gjelbra.	Sasia e mbetjeve bujqësore që largohen nga fermerët.	Donatorë	2025-2027	
	5.2 Nxitja e fermerëve për zbatimin rigoroz të legjislacionit mbi masat e parandalimit të përhapjes së zjarrit në tokë bujqësore.	Sipërfaqja e djegur.		Çdo vit	Djegia e kashtës në ara e varfëron lëndën organike të tokës së punueshme dhe, përveç kësaj, nga zjarret rrezikohen pyjet, drurët frutorë dhe objekte të tjera publike dhe private.
	5.3 Përdorimi i energjisë së rinovueshme për furnizimin me energji të stacioneve të pompimit të ujit për ujitje. Nxitja e përdorimit të paneleve diellor në objektet bujqësore dhe blegtorale.	Ulja e shpenzimit për energji elektrike në këto objekte	Bashkia MBZHR Donatorë	2025-2027	
6. Sigurimi i të ardhurave të qëndrueshme për fermerët dhe rezistenca ndaj	6.1 Ngritja e një pike grumbullimi dhe magazinimi frigoriferik në territorin e bashkisë Patos.		Persona fizik/juridik MBZHR/IPARD	2025-2027	

Plani Lokal i Zhvillimit Bujqësor 2025-2027

presioneve të tregut					
	6.2 Ndërtimi i një tregu bujqësor dhe blegtoral pasi marketingu i drejtpërdrejtë dhe zinxhirët e shkurtër të furnizimit duhet të përdoren si mjete për t'u rezistuar presioneve të tregut.		Bashkia+ MBZHR Donatorë	2025-2027	Nga këndvështrimi i kërkesës së konsumatorit për kërkesat për përmirësimin e ushqimit dhe shëndetit, prodhimi i ushqimit të sigurt, me vlera ushqyese dhe të qëndrueshëm, reduktimi i mbetjeve ushqimore dhe mirëqenia e përmirësuar e kafshëve janë të nevojshme për të zbatuar standardet dhe objektivat e përcaktuar kombëtarë të bujqësisë, si edhe në Strategjinë e BE-së nga ferma në tavolinë.
	6.3 Nxitja e fermerëve dhe agropërpunuesve për investime në mbështetje të përmirësimit të produktivitetit në punë, si p.sh. në mekanizim dhe në pajisje të reja.		Persona fizik/juridik MBZHR/IPARD	2025-2027	

ANEKSE