



REPUBLIKA E SHQIPËRISË

BASHKIA PATOS

Nr. 4333 Prot.

Patos, më 05 . 12 .2024

MIRATOI
KRYETARI
Fation Duro

PROJEKTVENDIM

Nr. 86 , datë 05 . 12 .2024

PËR MIRATIMIN E RAPORTIT TË VLERËSIMIT TË KAPITALIT NATYROR

KËSHILLIT TË BASHKISË PATOS

Në mbështetje të nenit 28, shkronjës k, neni 54 të ligjit nr. 139, datë 17.12.2015 "Për Vetëqeverisjen Vendore", i ndryshuar, VKM-së nr. 252, datë 20.04.2023 "Për miratimin e Strategjisë Ndërsektoriale për Decentralizimin dhe Qeverisjen Vendore 2023-2030, të planit të saj të veprimit 2023-2025 e të pasaportës së indikatorëve" është bërë identifikimi i aseteve dhe vlerësimi i kapitalit natyror të bashkisë Patos. Njohja e vlerës së kapitalit natyror është një burim kritik për zhvillimin produktiv dhe qëndrueshmërinë e bashkisë Patos dhe se menaxhimi i tij i mirë është një investim i madh për të ardhmen e komunitetit, për këtë arsye i kërkojmë Këshillit të Bashkisë:

1. Miratimin e Raportit të Vlerësimit të Kapitalit Natyror sipas shtojcës 1 bashkëlidhur, pjesë përbërëse e këtij projekt-vendimi.
2. Ngarkohen për njohje të këtij raporti Drejtoria e Financës, Drejtoria e Planifikimit dhe Zhvillimit të Territorit, Drejtoria e Zhvillimit Bujqësor dhe Drejtoria e të Ardhurave Vendore.

Grupi i punës

Sokol Meta	Endrit Adushaj
Orges Gollosi	Lindita Pepa
Blerina Laçi	Xhemil Begaj
Andi Kola	Juela Shpata
Françeska Gjata	Albora Sulaj
Valbona Semanjaku	

Juriste

Nurkë Hazizaj



REPUBLIKA E SHQIPËRISË

BASHKIA PATOS

Nr. 4333 Prot.

Patos, më 05.12.2024

RELACION

“PËR MIRATIMIN E RAPORTIT TË VLERËSIMIT TË KAPITALIT NATYROR”

KËSHILLIT TË BASHKISË PATOS

Ligji nr. 139, datë 17.12.2015 “Për Vetëqeverisjen Vendore”, i ndryshuar dhe VKM-ja nr. 252, datë 20.04.2023 “Për miratimin e Strategjisë Ndërsektoriale për Decentralizimin dhe Qeverisjen Vendore 2023-2030, të planit të saj të veprimit 2023-2025 e të pasaportës së indikatorëve”, kanë përforcuar njohjen e së drejtës dhe përgjegjësisë së pronës për bashkitë dhe ato janë tashmë përdoruesit kryesor të pronave dhe kapitalit vendor, pas procesit të transferimit nga qeveria qendrore. Përdorimi efektiv i kapitalit natyror është një faktor i rëndësishëm që kontribuon në rritjen e të ardhurave bashkiake. Kapitali natyror përfaqëson elementë të natyrës që direkt ose indirekt prodhojnë vlera ose përfitime për njerëzit, përfshirë ekosistemet, speciet, ujën e ëmbël, tokën, mineralet, dhe ajrin.

Burimet natyrore kanë një vlerë të konsiderueshme ekonomike ndaj duhet të llogariten si pasuri dhe janë të rëndësishme për njësitë vendore. Duke i llogaritur burimet natyrore si pasuri mund të zhvillojmë strategji dhe politika që sigurojnë përdorimin e qëndrueshëm të këtyre burimeve dhe mbrojtjen e mjedisit.

Nga ana e grupit të punës është bërë një bilanc i flukseve monetare që mund të gjenerojnë burimet natyrore referuar të dhënave zyrtare të grumbulluara nga institucione të ndryshme dhe është hartuar Raporti i Vlerësimit të Kapitalit Natyror për bashkinë Patos.

Përsa më sipër i kërkojmë Këshillit të Bashkisë

1. Të miratojë Raportin e Vlerësimit të Kapitalit Natyror pjesë përbërëse e projekt vendimit sipas shtojcës 1 bashkëlidhur.

Sokol Meta

GRUPI I PUNËS

Endrit Adushaj

Lindita Pepa

Orges Gollosi

Blerina Laçi

Andi Kola

Juela Shpata

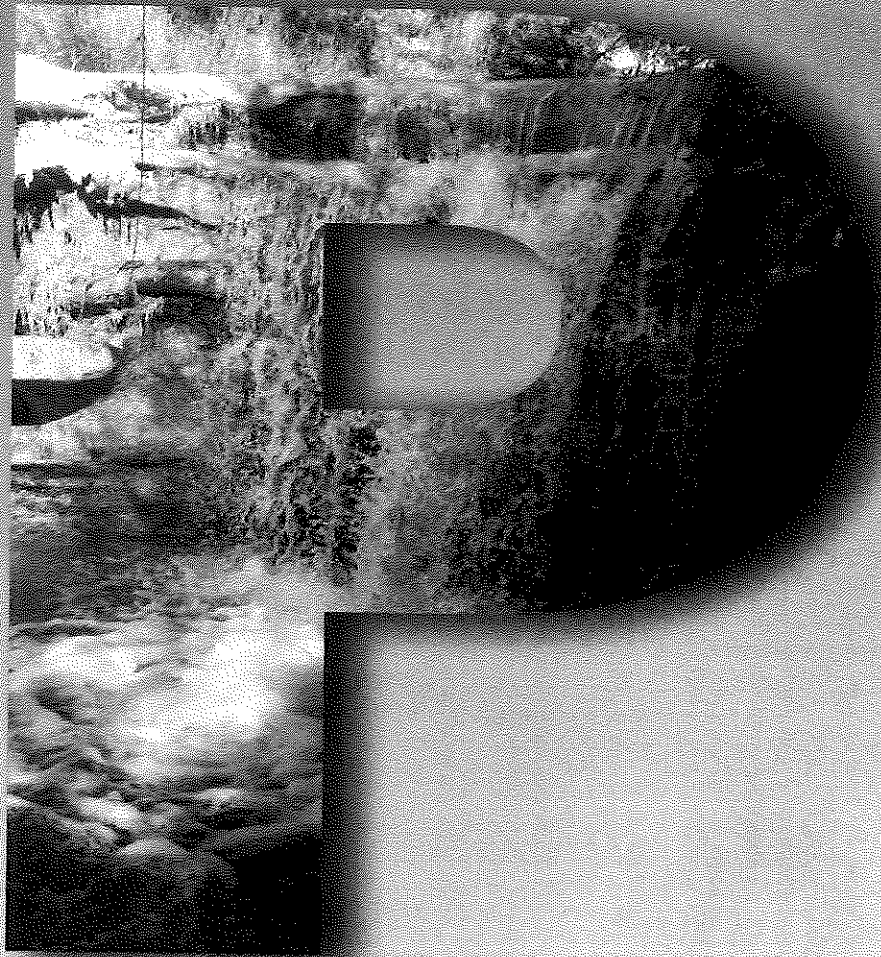
Xhemil Begaj

Albora Sulaj

Françeska Gjata

Valbona Semanjaku

KRYETARI
Fation Duro



VLERËSIMI I KAPITALIT NATYROR

BASHKIA PATOS

VLERËSIMI I KAPITALIT NATYROR

BASHKIA PATOS

Patos, nëntor 2024

Studimi u mbështet nga Organizata për Siguri dhe Bashkëpunim në Evropë, Prezenca në Shqipëri.
www.osce.org/albania

Udhëhoqi grupin e punës

Dr. Elton Qëndro,

Departamenti për Qeverisjen në Çështjet Ekonomike dhe Mjedisore

Prezenca e OSBE-së në Shqipëri

Sokol Meta

Zëvendës Kryetari i bashkisë Patos

Kontribuan

Dr. Kledian Kodra, ekspert për ekonominë dhe financat

Znj. Shila Bandilli, Prezenca e OSBE-së në Shqipëri

Grupi i Punës i Bashkisë Patos nën drejtimin e z. Fation Duro, Kryetar i Bashkisë

z. Sokol Meta, Zëvendës Kryetari i Bashkisë

z. Orges Gollosi, Drejtor i Zhvillimit Bujqësor

znj. Juela Shpata, Drejtore e Burimeve Njerëzore, Legjislacionit dhe Informimit Publik

z. Andi Kola, Përgjegjës në Drejtorinë e Financës

z. Endrit Adushaj, Përgjegjës i Drejtorisë së të Ardhurave.

znj. Françeska Gjata, Specialiste e aseteve publike

znj. Lindita Pepa, Përgjegjëse e Sektorit të Ujitje-Kullimit

znj. Albora Belba, Specialiste turizmi

znj. Blerina Laçi, Përgjegjëse e Sektorit të Pyjeve dhe Mjedisit

z. Xhemil Begaj, Specialist i Pyjeve.

znj. Valbona Semanjaku, Specialiste Mjedisit

TABELA E PËRMBAJTJES

Lista e figurave	5
Lista e tabelave	6
Lista e shkurtimeve	7
Përmbledhje kryesore	8
1.HYRJE	9
1.1 Qëllimi dhe objekti i raportit	9
1.2 Metodologjia	10
2.PROFILI I BASHKISË PATOS	11
2.1 Ndarja territoriale e bashkisë	12
2.2 Kapitali natyror i bashkisë Patos	13
2.3 Infrastruktura e ujitjes- Rezervuarët	13
2.4 Monumente kulturore dhe natyrore	14
2.5 Kapitali njerëzor në bashkinë Patos	20
2.6 Kapitali social në bashkinë Patos	21
2.7 Kapitali i prodhuar në bashkinë Patos	21
2.8 Kapitali financiar i bashkisë Patos	21
2.9 Sistemet territoriale	22
3. IDENTIFIKIMI I BURIMEVE NATYRORE	22
3.1 Burimet minerare	22
3.2 Burimet ujore	27
3.3 Pyjet	31
3.4 Bujqësia dhe Blegtoria	31
3.5 Biodiversiteti	34
4.VLERËSIMI MONETAR I BURIMEVE NATYRORE	37
4.1 Burimet minerare	37
4.2 Burimet ujore	38
4.3 Pyjet	39
4.4 Bujqësia dhe Blegtoria	42
4.5 Biodiversiteti	43
5. PËRFUNDIME DHE REKOMANDIME	44
5.1 Rezultatet	44
5.2 Rekomandime	46
6. LITERATURË	48
Shtojca A: Foto nga konsultimi i raportit	49

LISTA E FIGURAVE

- Figura 1. Qasja skematike dhe metodike për kryerjen e kapitalit natyror*
Figura 2. Vlerësimi i kapitalit natyror në bashki
Figura 3. Kodra e Kalasë “Margëlliç”
Figura 4. Kalaja e Margëlliçit
Figura 5. Sende të vjetra të ekspozuara në muzeun historik Fier
Figura 6. Ura e Ofiçinës
Figura 7. Rezervuari i Zharrzës
Figura 8. Rezervuari i Ruzhdies
Figura 9. Ujëvarat në kanionin e Siqecës
Figura 10. Rrapi i Zhugrit
Figura 11. Kisha e Shën Mëhillit
Figura 12. Manastiri “Shën Trifoni”
Figura 13. Mekami i Drenies
Figura 14. Varri i Baba Mustafait
Figura 15. Vendburimi Kasnicë
Figura 16. Harta gjeologo-topografike e vendburimit të rërave bituminoze Kasnicë
Figura 17. Shpërndarja territoriale e sasisë vjetore të orëve me diell dhe rrezatimi mesatar ditor
Figura 18. Harta hidrografike e basenit ujqor Seman
Figura 19. Burimet ujore, pusët e shpimit dhe lejet e dhëna nga KBU
Figura 20. Akuiferët kryesorë në basenin ujqor Seman (AMBU)

LISTA E TABELAVE

- Tabela 1. Ndarja territoriale e bashkisë Patos*
- Tabela 2. Shpenzimet e bashkisë Patos*
- Tabela 3. Shpërndarja Urbane*
- Tabela 4. Sasia e Rezervave Gjeologjike në Patos - Marinzë*
- Tabela 5. Rezervat e llogaritura nga Bankers Petroleum*
- Tabela 6. Përfitimet nga shfrytëzimi i vendburimit*
- Tabela 7. Të dhënat për rezervat e ranorëve bituminozë*
- Tabela 7/1. Prodhimi i rërës bituminoze*
- Tabela 8. Të dhënat për burimet ujore (AMBU)*
- Tabela 9. Të dhëna për subjektet që përdorin burimet ujore (AMBU)*
- Tabela 10. Sipërfaqet e Pyjeve, Bashkia Patos*
- Tabela 11. Tokat me qira*
- Tabela 12. Sipërfaqet e Tokës Bujqësore sipas Njësi Administrative, Bashkia Patos*
- Tabela 13. Shumëllojshmëria e prodhimeve bujqësore*
- Tabela 14. Shumëllojshmëria e Pemëve Frutore*
- Tabela 15. Shumëllojshmëria blegtorale*
- Tabela 16. Shumëllojshmëria e Florës dhe Faunës*
- Tabela 17. Vlera e prodhimit dhe rezervave të naftës*
- Tabela 18. Vlera e rezervave të rërës bituminoze*
- Tabela 19. Vlera e fluksit monetar vjetor nga energjia fotovoltaike*
- Tabela 20. Vlera e fluksit monetar vjetor nga burimet ujore*
- Tabela 21. Vlera e burimeve pyjore në rast përdorimi për prodhim karboni*
- Tabela 22. Të ardhura vjetore të mundshme nga burimet pyjore në rast përdorimi për dhënie me qira*
- Tabela 23. Vlera e prodhimeve bujqësore*
- Tabela 24. Të ardhurat nga tokat me qira*
- Tabela 25. Të ardhurat nga Blegtoria*
- Tabela 26. Vlera e pasurisë natyrore të Bashkisë Patos*

LISTA E SHKURTIMEVE

AKBN	Agjencia Kombëtare e Burimeve Natyrore
AMBU	Agjencia e Menaxhimit të Burimeve Ujore
AREB	Agjencia Rajonale e Ekstensionit Bujqësor Lushnje
DRVMB	Drejtoria Rajonale Veterinare dhe Mbrojtjes së Bimëve Vlorë
DUK	Drejtoria e Ujitjes dhe kullimit Fier
FMN	Fondi Monetar Ndërkombëtar
MIE	Ministria e Infrastrukturës dhe Energjisë
MTM	Ministria e Turizmit dhe Mjedisit
KBU	Këshilli i Basenit Ujor
KKT	Këshilli Kombëtar i Territorit
KN	Kapital Natyror
MB	Ministria e Brendshme
SHGJSH	Shërbimi Gjeologjik Shqiptar

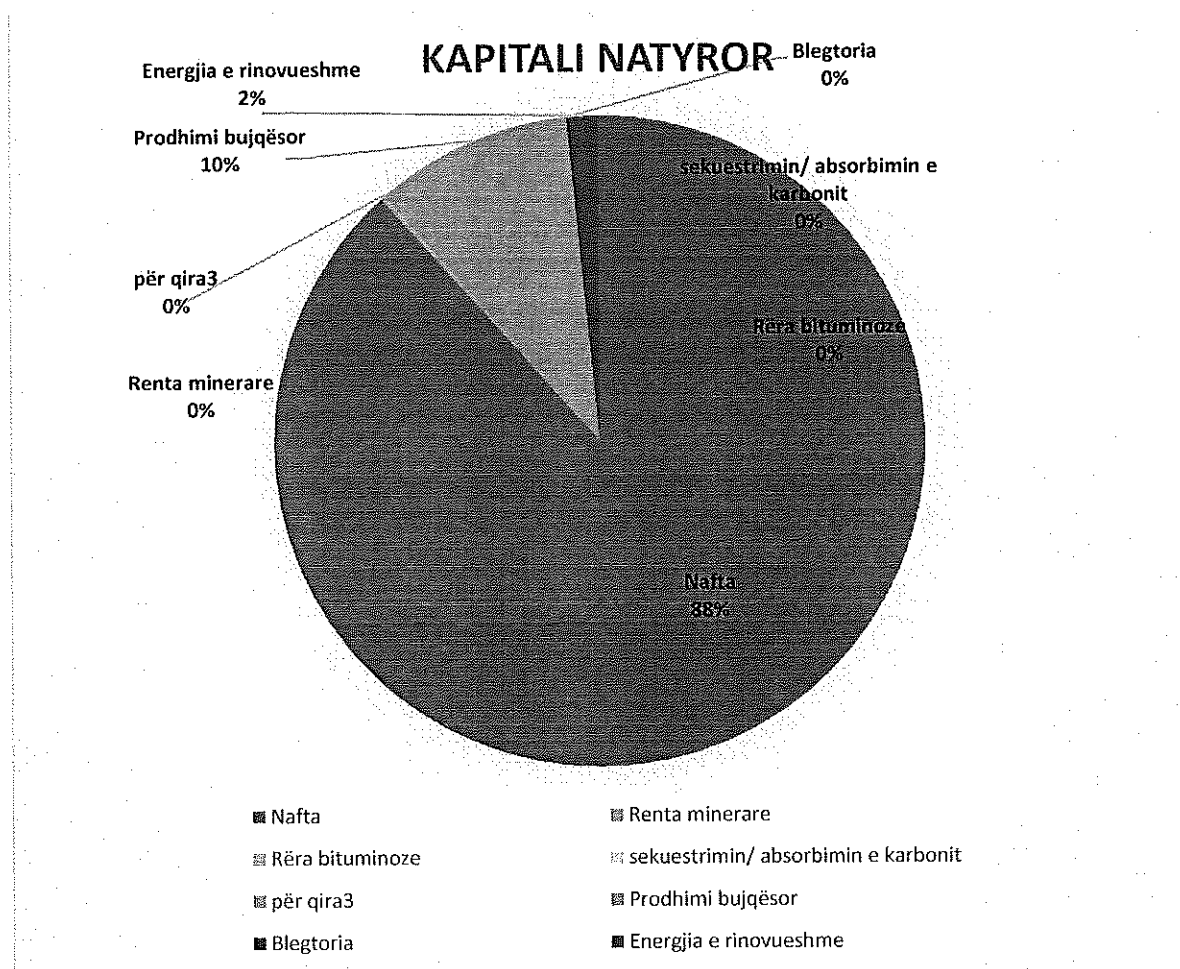
PËRMBLEDHJE KRYESORE

Bashkia Patos disponon një larmshmëri të llojeve të kapitalit natyror (KN) ku përfshihen burimet minerare, burimet ujore, pyjet dhe kullotat, tokat bujqësore, burime energjitike të rinovueshme, zona natyrore me potencial turistik dhe biodiversiteti. Ndër burimet kryesore është energjia fosile nëpërmjet vendburimit të naftës në Patos-Marinzë.

Hartuesit e këtij punimi kanë arritur në përfundime rreth inventarit sasior dhe monetar të burimeve natyrore duke u përpjekur të ndjekin praktikën më të mirë për të kuptuar dhe menaxhuar më mirë burimet tona natyrore, të cilat janë themelore për zhvillimin e qëndrueshëm.

Në bazë të analizës së realizuar, fluksi vjetor monetar nga KN në bashkinë Patos është rreth 32 miliardë lekë, ndërsa aktivi monetar llogaritet rreth 170 miliardë lekë.

Duhet theksuar se fluksi më i madh monetar në bashkinë Patos vjen nga shfrytëzimi i burimeve minerare në vendburimin Patos-Marinzë, i cili në fakt nuk i përket vetëm bashkisë Patos. Bujqësia është një nga sektorët më të rëndësishëm në bashkinë Patos dhe prodhimet bujqësore janë burimi kryesor i të ardhurave për banorët pasi kanë një rëndësi të madhe ekonomike. Vlera e prodhimeve bujqësore në bashkinë Patos zë rreth 10 % të vlerës së kapitalit natyror. Gjithashtu një pjesë të konsiderueshme të fluksit monetar e zë (2%) potenciali i bashkisë për shfrytëzimin e tokave inproduktive dhe tokave me bimësi pyjore për gjenerimin e energjisë së rinovueshme nëpërmjet teknologjisë së fotovoltaikeve.



1. HYRJE

Ky raport është vlerësimi i kapitalit natyror të bashkisë Patos. Raporti përfshin pasuritë natyrore të bashkisë Patos, siç janë pyjet, burimet ujore, toka bujqësore të cilat mund të përdoren për zhvillim ekonomik dhe mirëqënie lokale. Nevoja për hartimin e këtij raporti është për disa arsye kyçe si planifikimi i qëndrueshëm, mirëmenaxhimi i burimeve të tokës, ujërave dhe mjedisit. Ky raport shërben për të identifikuar sfidat dhe potencialet e kapitalit natyror në bashkinë Patos duke lejuar të merren masa korigjuese dhe të përmirësojë përdorimin e burimeve natyrore. Përfshirja e informacionit të kapitalit natyror në një raport mund të rrisë ndërgjegjësimin e komunitetit dhe të ndihmojë në mbrojtjen e mjedisit. Qëllimi i tij është të ofrojë një analizë të hollësishme të burimeve natyrore si përshkrimin dhe vlerësimin e pyjeve, ujërave, sigurimin e të dhënave të plota mbi gjëndjen e mjedisit duke përfshirë ndikimet e faktorëve të ndryshueshëm dhe të pandryshueshëm. Raporti është i bazuar në një metodologji të hartuar nga Prezenca e OSBE-së në Shqipëri për “Vlerësimin e Kapitalit Natyror”. Duke ndjekur linjën metodike, raporti është i ndërtuar në tre kapituj kryesor:

- I) Kapitulli i parë paraqet një profil të përgjithshëm të bashkisë Patos në këndvështrimin social-ekonomik, mjedisor, historik dhe kulturor;
- II) Në kapitullin e dytë të raportit prezantohet një hartëzim i gjithë elementëve sasior dhe cilësor të kapitalit natyror në bashkinë Patos;
- III) Në kapitullin e tretë paraqitet vlerësimi monetar i kapitalit natyror të Bashkisë Patos bazuar në të dhënat sasiore të paraqitura nga Grupi i Punës së bashkisë.

1.1 QËLLIMI DHE OBJEKTI I RAPORTIT

Qëllimi kryesor i këtij raporti është të trajtojë pyetjet e mëposhtme: Kush është kapitali natyror në bashkinë Patos dhe kush është vlera ekonomike, monetare e këtij kapitali? Për t’iu përgjigjur këtyre pyetjeve, ky raport ka si objekt:

- Të zhvillojë një inventar të detajuar sasior dhe cilësor të kapitalit natyror në bashkinë Patos duke analizuar gjithë potencialin e mundshëm kërkimor, statistikor përgjatë një sërë sektorësh;
- Të vlerësojë vlerën monetare të këtij kapitali duke përdorur formula dhe metodologji specifike sipas legjisllacionit në fuqi për elementët e kapitalit;
- Për të zbatuar këto objektiva, projekti i mbështetur nga Prezenca e OSBE-së në bashkëpunim me Ministrinë e Brendshme dhe bashkinë Patos, ka kryer këto detyra:
 - Shqyrtim të literaturës dhe punë kërkimore;
 - Shqyrtim të listës së asetëve dhe kapitalit natyror të paraqitur nga Grupi i Punës i krijuar në nivel bashkie;
 - Organizimin e një takimi teknik me Grupin e Punës së bashkisë Patos për të diskutuar mbi sfidën e mbledhjes së statistikave, mënyrën e përlllogaritjes dhe burimet e informacionit;
 - Hartimin e raportit të Kapitalit Natyror të bashkisë Patos;
 - Organizimin e një takimi konsultues dhe vlerësues të raportit paraprak më pjesëmarrjen e gjithë aktorëve vendorë, Ministrisë së Brendshme, Agjencisë për Mbështetjen e Qeverisë Vendore dhe shoqërisë civile;
- Miratimin i Raportit të Vlerësimit të Kapitalit Natyror për bashkinë Patos.

1.2 METODOLOGJIA

Ky raport është bazuar në metodologjinë e hartuar nga Prezenca e OSBE-së në Shqipëri sëbashku me Ministrinë e Brendshme (OSCE & MB, 2021). Referuar kësaj metodologjie, është bërë i mundur përcaktimi i “përkufizimit” dhe kuadrit të kapitalit natyror, me punën e një sërë ekspertësh nga disiplina të ndryshme. Figura 1, më poshtë prezanton qasjen skematike të procesit të kryerjes së vlerësimit të kapitalit natyror, bazuar në metodologji.

SI KRYHET VLERËSIMI I KAPITALIT NATYROR?

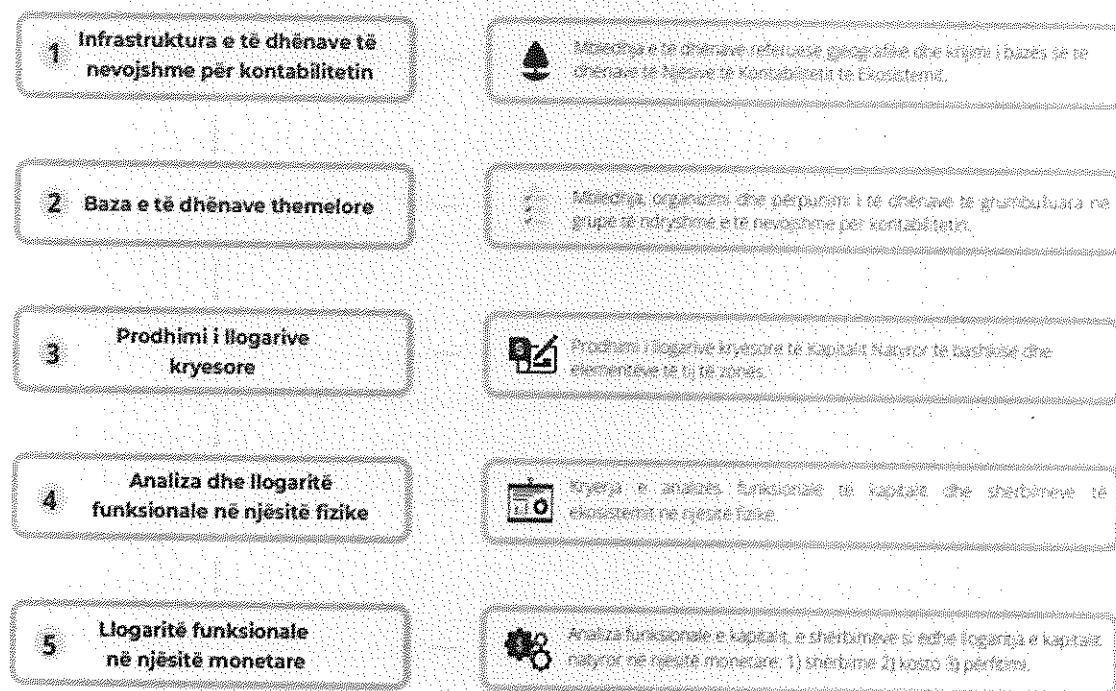


Figura 1. Qasja skematike dhe metodike për kryerjen e kapitalit natyror

Në këtë kontekst, metodologjia e ndjekur për këtë raport ka qenë si më poshtë:

KRIJIMI I GRUPIT TË PUNËS:

Me urdhër të kryetarit të bashkisë u krijua grupi i punës në nivel bashkie. Grupi i punës përbehej nga specialistë të sektorëve kyç për kapitalin natyror si: mjedisi, turizmi, bujqësia, pyjet, ujërat, taksat, energjia dhe burimet, por edhe nga zyra të tjera shërbimesh vendore, brenda dhe jashtë bashkisë.

GRUMBULLIMI I TË DHËNAVE.

Grupi i punës, grumbulloi të dhëna sipas metodologjisë me qëllim popullimin e databazës për një analizë sa më të plotë për kapitalin natyror (KN). Mbledhja e të dhënave, edhe pse një sfidë, u tejkalua duke përdorur të gjitha burimet nga institucione vendore, rajonale dhe kombëtare. Përpunimi i të dhënave u përqendrua në sasinë, cilësinë dhe vendndodhjen e aseteve të KN.

PËRGATITJA E RAPORTIT PARAPRAK.

Raporti është përgatitur hap pas hapi sipas metodologjisë. Për çdo hap përgatitej një draft nga bashkia në konsultim dhe asistencë të ekspertëve të fushës. Më tej, draftit për çdo hap i rishikoheshin dhe verifikoheshin të dhënat nga burime të ndryshme.

KONSULTIMI.

Raporti paraprak u konsultua fillimisht së brendshmi nga grupi i punës, i cili më pas e konsultoi atë me aktorë të tjerë. Më pas raporti paraprak u konsultua në një seminar vendor me përfaqësues vendor dhe ekspertë teknik.

PËRFUNDIMI DHE MIRATIMI I RAPORTI NGA BASHKIA.

Raporti mbi KN, i strukturuar sipas metodologjisë, ka kaluar disa filtra në tërë prezantimin e tij. Pjesa narrative dhe ajo me të dhëna mbi llogaritë financiare, funksionet dhe vlerësimin e çdo aseti, ishte objekt i trajtimit të konsultimeve të gjera profesionale dhe statistikore. Miratimi i parë informal i raportit ka kaluar nga grupi i punës në bashki dhe më pas raporti ka marrë edhe një miratim formal nga kryetari i bashkisë.



Figura 2. Vlerësimi i kapitalit natyror në bashki

2. PROFILI I I BASHKISË PATOS

Qyteti i Patosit është pjesë e Qarkut Fier. Patosi është qyteti i tretë më i madh për nga numri i banorëve, në Qarkun e Fierit. Treva ku shtrihet sot bashkia Patos ka qënë e banuar qysh në lashtësi, rreth shek X p.e.r. Në këtë trevë kanë ekzistuar tre qytete të vjetër:

Qyteti më i lashtë “Tuba” (në antikitet përmendet me emrin Stefanaphana)

Qyteti antik i Orgesit (Margëlliçi)

Qyteti Poline (Novosela)

Qytetet Tuba dhe Polinë kanë qënë qytete të mëdha, qendra të prodhimit, grumbullimit e tregtimit të prodhimeve bujqësore dhe blegtorale.

Qyteti i Ri Patos ndodhet në juglindje të qytetit të Fierit, është një qytezë industriale e krijuar rreth vitit 1949 për të strehuar punëtorët dhe inxhinierët që punësoheshin në të quajturën “Zona Patos-Marinëz”. Patosi është kryeqendra e industrisë së nxjerrjes së naftës në Shqipëri. Qyteti i Patosit ndodhet 7 km në jugperëndim të qytetit të Fierit i shtrirë përgjatë vargut kodrinor i cili ndan Fushën e Myzeqesë nga lugina e lumit Gjanica. Ky varg kodrinor vazhdon në formë harku përgjatë rrugës Patos-Fier duke përngjarë me një amfiteatër natyror. Ai është pjesë e kodrave të Mallakastrës së poshtme të cilat vazhdojnë drejt Jugut deri në lumin Vjosë. Pika më e lartë e rajonit ndodhet në kodrën e Margëlliçit me kuotë 320 m mbi nivelin e detit. Përpara qytetit drejt veriut dhe veri-perëndimit shtrihet fusha e Myzeqesë. Bashkia Patos përbëhet nga 42.106 banorë me një dendësi prej 510.37 banorë për km² sipas Regjistrimit Civil.



Figura 3. Kodra e Kalasë “Margëlliç”

2.1 NDARJA TERRITORIALE E BASHKISË

Bashkia e Patosit përbëhet nga 3 njësi administrative: Patos, Zharrëz dhe Ruzhdie. Territori i bashkisë së Patosit shtrihet pjesërisht mbi zonën naftëmbajtëse Patos-Marinëz, e cila përbën një burim natyror të rëndësishëm dhe potencial për zhvillimin ekonomik. Sektorët që ofrojnë punësim për banorët e zonës janë industria e nxjerrjes së naftës, sektori i ndërtimit, bujqësia, blegtoria dhe pemëtaria.

Tabela 1. Ndarja territoriale e bashkisë Patos

Qarku Fier (Bashkitë)	Nr. i Bashkive	Bashkia	Njësi Administrative	Qytetet dhe fshatrat në përbërje të tyre
Fier Patos Roskovec	6	Patos	Patos	Qyteti Patos, fshatrat Kuqar, Dukas, Rerës, Margëlliç, Rusinjë, Banaj, Grizë Lënginas

Lushnje Divjakë Mallakastër			
	Zharrëz	Zharrëz, Fshat i Ri, Verbas, Frashër, Sheqishte, Belinë	
	Ruzhdie	Ruzhdie, Siqecë, Gjinoqarë Drenie, Kasnicë	

2.2 KAPITALI NATYROR I BASHKISË PATOS

Bashkia Patos është pjesë e qarkut të Fierit ndodhet 7 km në jugperëndim të qytetit të Fierit, shtrihet përgjatë vargut kodrinor i cili ndan fushën e Myzeqesë nga lugina e lumit Gjanica. Me një sipërfaqe prej 82.5 km² territori i Patosit të sotëm përfshin nën juridiksionin e tij tre njësitë administrative Patos, Zharrëz dhe Ruzhdie. Nga pikëpamja administrative, Patosi kufizohet në perëndim nga territoret e njësisë administrative Portëz, në veri kufizohet me territoret e njësisë administrative Zharrëz dhe në lindje nga territoret e njësisë administrative Ruzhdie. Në territorin e bashkisë kemi një gjeomonument me vlera ndërkombëtare dhe ai është vendburimi i naftës. E zbuluar në vitin 1928, Patos - Marinza konsiderohet si fusha më e madhe naftëmbajtëse në Europën kontinentale, me rezerva të provuara prej 2 miliardë fuçi naftë të rëndë. Nxjerrja e naftës bruto në këtë fushë ka filluar në fillim të viteve 1930. Pas Luftës së Dytë Botërore, ky vendburimin u zhvillua nga kompania shtetërore e nxjerrjes së naftës që sot quhet Albpetrol, e cila në vitin 2002 i dha vendburimin me koncesion kompanisë Bankers Petroleum. Sot, bashkia Patos ka një sipërfaqe totale prej 751,6 ha sipërfaqe pyjore, në pronësi të bashkisë është një sipërfaqe prej 682,75 ha sipërfaqe pyjore, pjesa tjetër janë pronë private. Masivi më i madh pyjor është masivi Drenie-Gjinoqarë prej rreth 622,27 ha, Kasnica 34 ha sipërfaqe pyjore, 31 ha sipërfaqe pyjore janë në njësinë administrative Zharrëz ku përmendim Argjinaturën e lumit Seman me sipërfaqe prej 8 ha e cila është pyllëzuar me eukalipt dhe plep dhe një sipërfaqe prej 10,36 ha pylli i Frashërit për të cilin bashkia po harton një projekt të parashikuar në Planin e Përgjithshëm Vendor. Në bashki ka një numër të konsiderueshëm me bimë të larta të përfaqësuara nga pishë e butë, lisa, ullishte dhe shkurre.

Dy drejtimet kryesore të zhvillimit të marra në konsideratë nga bashkia Patos janë: bujqësia, e cila ndahet në fushore (perimet, frutoret, prodhime bujqësore) dhe kodrinore (kultura e ullirit). Investimet në bujqësi kanë synuar gjithnjë të rritjen e numri të mbjelljeve dhe prodhimeve vendase, të përmirësohet kapaciteti prodhues dhe të marketohen prodhimet me markë vendase. Një proces i rëndësishëm është standardizimi dhe certifikimi i vajit të ullirit në treg. Realizimi i këtyre pikave ndikon në zhvillimin ekonomik vendas. Infrastruktura rrugore, e cila përveçse siguron lehtësimin e aksesit, zhvillimin e aktivitetit urban gjithashtu shërben si mbështetëse për sektorin e bujqësisë (në ujitje dhe kullim).

2.3 INFRASTRUKTURA E UJITJES – REZERVUARËT

Hidrografia në territorin e bashkisë Patos përbëhet nga: lumi Seman, rezervuari i Zharrzës, i cili furnizohet nga përroi i Buallit dhe rezervuari i Ruzhdies, i cili furnizohet nga mbledhja e ujërave natyrore (shirave dhe burimet ujore nëntokësore). Të gjitha këto burime ujore kanë vlerë të madhe, pasi nëpërmjet tyre mund të realizohet vaditja e tokave, e cila bën të mundur realizimin e prodhueshmërisë bujqësore. Lumi Seman është i rëndësishëm jo vetëm nga pikëpamja hidrike, por dhe nga impakti mjedisor që shkakton. Nga lumi Seman marrin sasi të konsiderueshme uji për vaditjen e tokave banorët e fshatit Belinë.

Kjo infrastrukturë ujitëse mbulon vetëm një pjesë të vogël të sipërfaqes së ndodhur nën ujë, pasi pjesa më e madhe e tokave bujqësore të mbuluara me sistem ujitës preket nga skema ujitëse FRU-3-1 me burim ujqor rezervuarin e Kurjanit.

Në total bashkisë Patos i janë transferuar 132.864 km kanale ujitëse të II-të dhe të III-të.

2.4 MONUMENTEVE KULTURORE DHE NATYRORE

KALAJA E MARGËLLIÇIT

Kalaja e Margëlliçit ndodhet në Margëlliç të qytetit të Patosit. Kalaja i përket periudhës antike, e cila ngrihet majë një kodre dhe i përket shek tëVII-të. Kalaja bënte pjesë në sistemin mbrojtës satelit të qytetit antik të Bylisit, e cila ka qenë edhe objekt i një beteje gjatë Luftës së Dytë Botërore. Kodra e Margëlliçit plotësonte të gjitha kushtet për një vendbanim porturban të fortifikuar. Muri i këtij objekti ishte në formë pak a shumë katërkëndëshe në faqen e takimit me blloqe guri të tjerë dhe në faqen e jashtme. Qeramika e kësaj faze përbëhet nga prodhimi vendas dhe enë importi nga qendra të ndryshme greke dhe duke filluar nga shek.VI p.K.r edhe nga Apollonia. Krahas enëve janë gjetur edhe stoli, armë, vegla pune etj. Qyteti Ilir në Margëlliç është rezultat i një procesi të ri ekonomiko-shoqëror që u zhvillua në Ilirinë e Jugut gjatë shek.VI-V p.k. Në shek III p.k ai luan një rol të rëndësishëm si qendër prodhimi e këmbimi. Ai zhvillonte tregti me Apoloninë, Dyrrahun, Bylisin, Argosin, Ambrakinë dhe me Maqedoninë, monedhat e të cilave janë gjetur në rrënojat e tij. Fundi i jetës së tij vendoset në gjysmën e parë të shek II p.k. Ky objekt është miratuar si monument kulture nga Ministria e Kulturës në vitin 1948 me nr. 586/4874, datë17.03.1948 – 23.09.1971”.

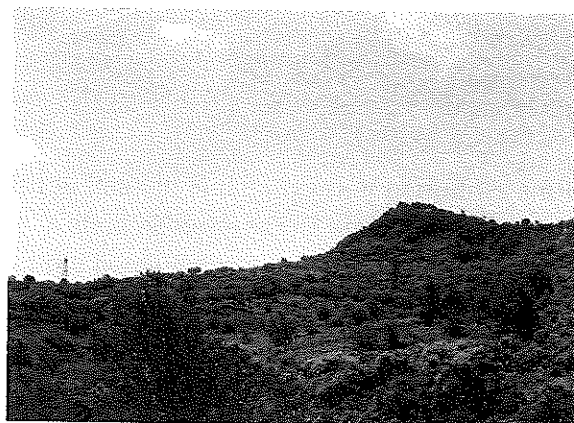


Figura 4. Kalaja e Margëlliçit

TUMA E PATOSIT

Tuma e Patosit ndodhet në fshatin Rrerës të qytetit të Patosit. Kjo tumë ka qënë e përdorur për varrime gjatë një kohe që përfshinte fundin e epokës së bronzit dhe fazën e parë të epokës së hekurit (shek. VII p.K). Janë zbuluar 76 varre, nga të cilët 62 i takojnë periudhës së bronzit të vonë, dhe hekurit të hershëm, ndërsa 14 i takojnë shekujve të parë para Krishtit dhe mesjetës së hershme. Këtu janë përdorur varre me gropë të thjeshtë (43), varre me vapem argjil (13) dhe varre me gurë (6). Janë përdorur dy rite varrimi: me vendosje të trupit dhe me djegie të trupit. Tuma ka një inventar të pasur gjetjesh. Vendin kryesor e zënë prodhimet e qeramikës, pastaj objektet e zbukurimit, si gjilpëra, fubula, varëse etj, kurse armët përfaqësohen në një numër më të kufizuar. Tuma e Patosit dëshmon se territori rreth Apolonisë ka qënë i banuar dhe ka njohur një nivel të lartë zhvillimi para ardhjes së kolonistëve në këtë qytet. Kultura e Tumës së Patosit u zhvillua në kuadrin e përgjithshëm të kulturës së Ilirisë Jugore dhe i takon një etape të zhvilluar ekonomiko - shoqërore ilire, e cila i korespondon etapës së dytë të formimit të etnosit ilir, që u bë bazë për kulturën qytetare ilire. (Muzeu historik Fier)

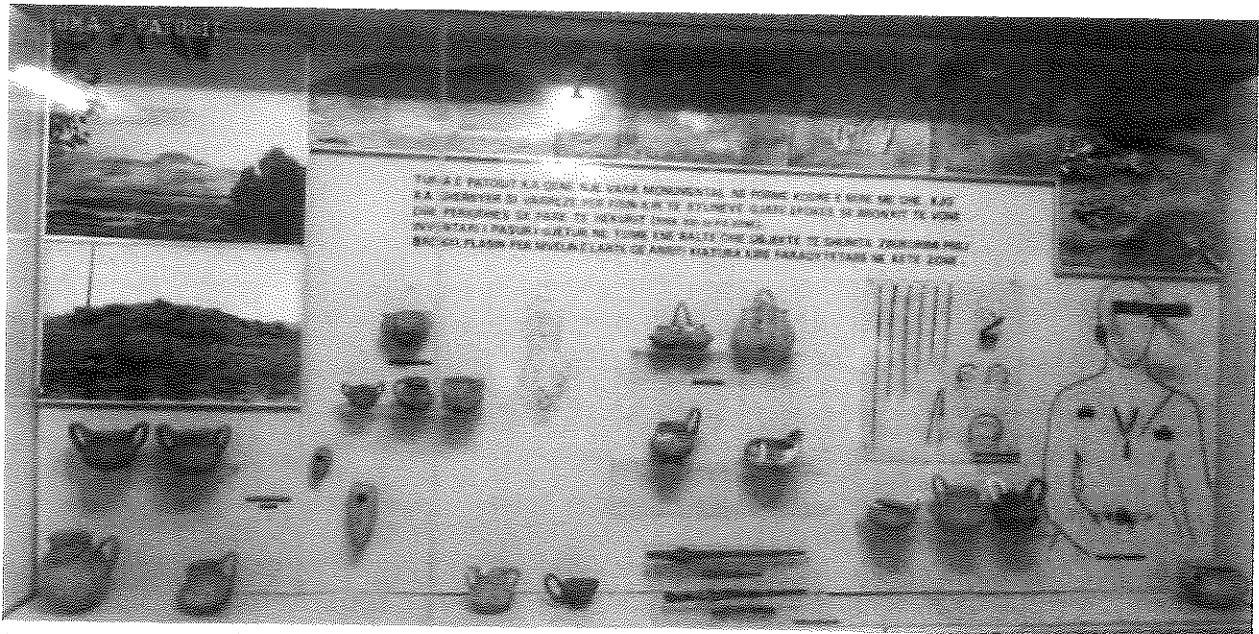


Figura 5 Sende të vjetra të ekspozuara në muzeun historik Fier

URA E OFIÇINËS

Ura e Ofiçinës ndodhet në Ofiçinë të qytetit të Patosit. Ajo është ndërtuar mbi lumin Gjanica gjatë periudhës së pushtimit Italian në Shqipëri, me qëllim shfrytëzimin e pasurive nëntokësore. Disa metra pak më larg urës ekzistonte një galeri shkëmbi për nxjerrjen e bitumit, i cili përpunohej në vend. Ura u ndërtua nga inxhinieri Italian Kleçi, i cili gjeti vendin e përshtatshëm ku ndodhet ura edhe sot.



Figura 6. Ura e Ofiçinës

NOVOSELA

Novo-selë do të thotë “stacion i ri”. Zoira – (Zharrëza) i plotfuqishëm. Këtë gjë e përmend historiani grek Panajotis Arvantinis. Gjithashtu, Aleksudhi përmend se: “Në lagjen Novoselë të Sheqishtës duken edhe sot rrënojat, të cilat rrëfejnë ekzistencën e një qyteti të lashtë, ku janë gjendur shpeshherë edhe monedha të lashta greke e romake”. Të gjitha këto fakte tregojnë se kjo zonë është një vendbanim i lashtë dhe me kulturë të civilizuar, duke pasur si qendër urbane qytetin Iteas (Sheqishtë) që përfshinte gjithë fshatrat përreth Novas (Novoselë), Zoira (Zharrëz), Stepfanafana (Qafa e Stefanit), Grizë (Verbas), Frashër, Rreth dhe Belinë, si një kurorë lavdie e madhështie. Ekzistojnë disa të dhëna që dëshmojnë për kalimin e rrugës Egnatia edhe në Zharrëz. Në itinerarin e degës jugore

Egnatia, Orikum – Apoloni-Klodiana, përmendet vendbanimi Ad Novas (Novoselë) që ndodhej në perëndim, afërsisht 2 km nga fshati i sotëm i Zharrzës.

REZERVUARI I ZHARRZËS

U ndërtua në vitin 1967, me kapacitet prej 1.98 milion m³ ujë. Prej tij furnizohen dy kanale vaditese të cilët përshkojnë fushat pjellore të zonës. Rezervuari shfrytëzohet për mbarështrimin e rasateve të ndryshëm të peshkut, por është edhe atraksion turistik për banorët.



Figura 7. Rezervuari i Zharrzës

REZERVUARI I RUZHDIËS

Rezervuari i Ruzhdies, përkatësisht 7,7 ha dhe u ndërtua në vitet '70 për ujitjen e tokave pjellore që shtrihen buzë lumit Gjanicë. Shfrytëzohen gjithashtu për mbarështrimin e rasateve të ndryshëm të peshkut.

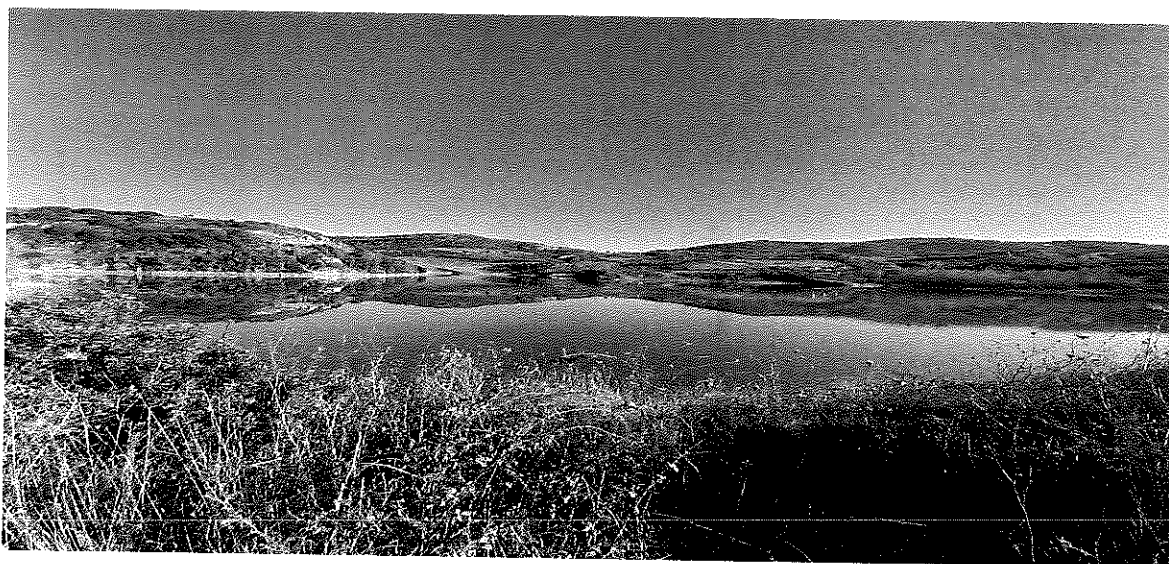


Figura 8. Rezervuari i Ruzhdies

UJVARAT NË KANIONIN E SIQECËS OSE NË GJUHËN POPULLORE (SHYMELE)

Ujvarat në kanionin e Siqecës ndodhen në pjesën veriore të fshatit Siqecë. Gjithsej janë 4 (katër) ujvara me një distancë rreth 100 m larg njëra - tjetrës. Lartësia e tyre varion 4-7m dhe furnizohen me ujë gjatë vitit. Terreni i gjelbëruar por edhe format arkitektonike të krijuara nga rrjedha e ujit ndër shekuj, u japin një pamje dhe bukuri magjepsëse.

Rreth viteve 820 p.K në njërën prej ujvarave, në pjesën e sipërme të saj ndodhen rrënojat e një ngrehine të vjetër, e cila për periudhën e asaj kohe përdorej për ngjyrosjen e rrobave të leshta. Gjithashtu në afërsi të ujvarave, ekzistojnë gjurmë të një ujësjellësi të vjetër me gurë.

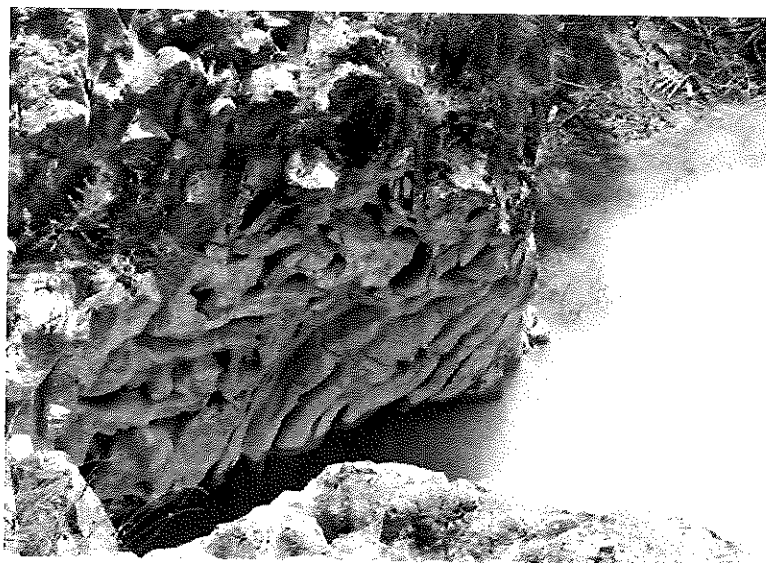


Figura 9. Ujëvarat në kanionin e Siqecës

RRAPI I ZHUGRIT

Ndodhet në qendër të fshatit Ruzhdie, rreth 420 m mbi nivelin e detit. Ka një diametër prej 2.5 m dhe mendohet të jetë mbi 300 - 400 vjeçar.



Figura 10. Rrapi i Zhugrit

MONUMENTE KULTI

KISHA E SHËN MËHILLIT

Kisha “Kryeëngjëlli Mihal” ose siç njihet ndryshe Kisha e “Shën Mëhillit” ndodhet në fshatin Dukas Breg. Kjo kishë mendohet të jetë ndërtuar në gjysmën e dytë të shek. XVIII. Në ikonostasin që ka patur, studiuesi Theofan Popa gjetur një ikonë me mbishkrimin: “Lutje e shërbëtorit të Perëndisë Theodor i (biri) i Kostës, prill 14-720-1777, që tregon se kisha ka qenë e ndërtuar midis periudhës 1732 - 1777. Kjo kishë është përdorur si kishë varrezash, pasi në truallin e saj ka patur varreza. Në perëndim të kishës ka patur dhe një godinë ndihmëse që e dispononte po kjo kishë. Sot kisha është e rrënuar, i kanë mbetur vetëm dy pjesë me blloqe muri.



Figura 11. Kisha e Shën Mëhillit

MANASTIRI I “SHËN TRIFONIT”

Manastiri i “Shën Trifonit”. Maozeleumi i “Shën Trifonit” ndodhet në Sheqishte të Zharrzës. Mbi të janë gjetur mbishkrimet e datave të ndërtimit të gdhendura në gur në (1804 – 1831), vendosja e këmbanave 1859 si dhe arratisja e tyre më vonë, tregon se Maozeleumi i Shën Trifonit i është nënshtruar disa herë valëve të shkatërrimit natyror dhe njerëzor. Konakët e manastirit janë ndërtuar në vitin 1928, të cilat shërbenin si strehëz për njerëzit dhe çdo 14 korrik besimtarët festonin e bënin lutje për të korra të mbara dhe bukë të gëzuar. Kjo festë e tokës quhet ndryshe edhe festa e paganëve dhe është 300-400 vjeçare, gjithashtu është edhe periudha me e liruar për bujkun. Afër Kishës ndodhet një pus, ku dëshmon për jetësën e hershme të njerëzimit. Ekzistojnë dhe disa kisha po në Sheqishte me histori interesante, por autonomia e objektit nuk është ruajtur për shkak të shkatërrimit nga luftrat apo shkaqeve natyrore, te tilla si: Kisha “Metamorfaza e Shpëtimtarit” ose kisha e “Shën Sotirit”- është objekt kulti paleokristian, kisha e “Shën Marisë - pranë kësaj kishe nisën fillesat e para të gjuhës shqipe, në vitin 1908, “Fjetja e Hyjlindëses Mari” - në ambjentet e kësaj kishe u hap dhe shkolla e parë, mësuesi i parë ka qenë Spiro Ferro nga Sheqishtja që ishte dhe psalti i Kishës dhe me ndihmën e klerikëve Atë Kozma Tole e Atë Grigor Poshnjari. Kjo shkollë funksionoi deri në vitin 1941 dhe vendet e shenjta si: “Ana Shën Llukaj”, “Shën Argjenda”, “Shën Prokopi”, “Shën Filipi” dhe “Shën Joni”- është objekt kulti paleokristian, “Shën Marku” -është objekt kulti ortodoks, i vetmi sepse ka kishë katolike me këtë emër por jo ortodokse.

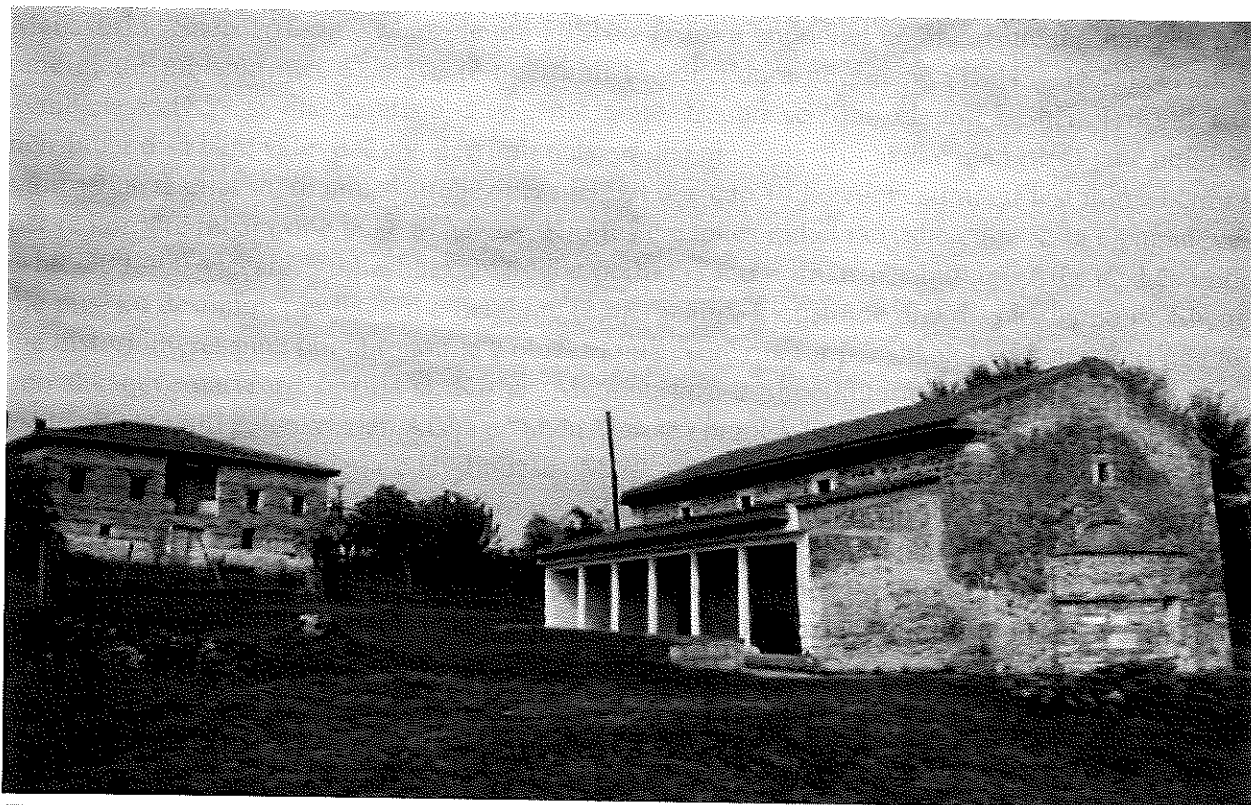


Figura 12. Manastiri “Shën Trifoni”

MEKAMI I DRENIES

Mekami i Drenies ndodhet në fshatin Drenie dhe është njohur ndryshe si Teqeja e Baba Rrapos. Sipas gojëdhënave shumë vite më parë jetonin tre vëllezër: Njëri në Berat “Baba Aliu”, njëri në Tomorr “Baba Tomorri” dhe tjetri (vëllai i vogël) jetonte në Drenie “Baba Rrapo”. Ishte një periudhë kohe ku po bënte thatësi e madhe dhe Baba Rrapua dërgoi banorët që t’i luteshin Baba Tomorrit për të sjellë shiun në Drenie. Ata që shkuan të luteshin në vendin e shënjtë në Tomorr, u kthyen mbrapsht pasi “Baba Tomorri” u thoshte: - Përse vini këtu për t’u lutur?! Ju e keni vendin tuaj në Drenie. Banorët pasi kthehen në Drenie takojnë përsëri “Baba Rrapon” dhe i thonë: - Përse na ke munduar deri në Tomorr? Ai përgjigjet: -Nuk më latë të jetoja edhe pak! Në atë moment qielli nxihet, moti

prishet dhe “Baba Rrapo” vdes. Qysh prej asaj kohe ai është quajtur vendi i adhurimit dhe peligrinazhit për besimtarët e trevës së Mallakastrës, sepse ai sakrifikoi veten për të shpëtuar banorët nga thatësira e madhe.

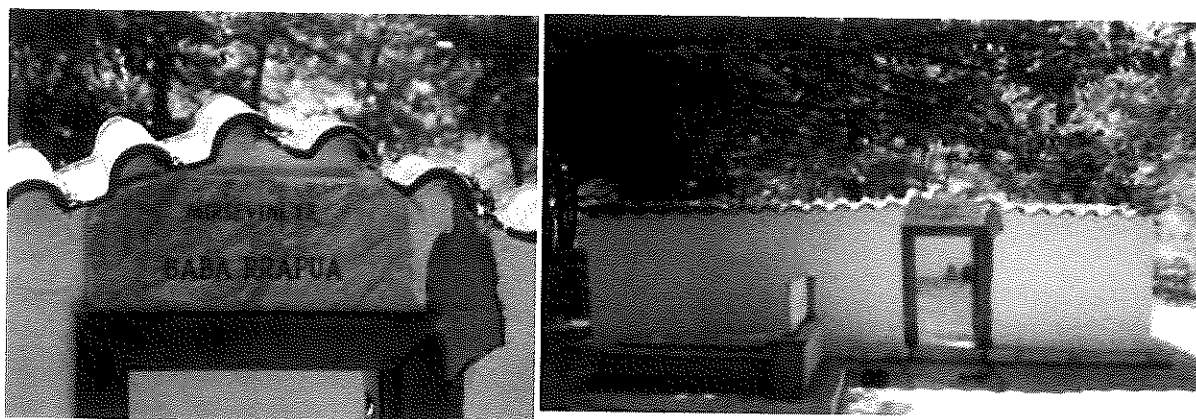


Figura 13. Mekami i Drenies

VARRI I BABA MUSTAFAIT (TË GJATË) NDODHET NË RUZHDIE.

Varri ka gjatësi prej 14 m dhe konsiderohet nga banorët si një vend i shenjtë. Sipas gojdhënave shumë shekuj më parë ekzistonte një njeri (luftëtar) jo i zakonshëm, i gjatë rreth 12 m, i cili u vra në një betejë në Kalanë e Margëlliçit. Thuhet se ai përshkroi rrugën me kokë të prerë, të cilën e mbante në dorë nga Margëlliçi deri në Ruzhdie dhe aty dha shpirt. Përreth varrit ekzistojnë dhe varre të tjera më të vjetra dhe një grykë pusi, gjë e cila dëshmon për një qytetërim të hershëm.

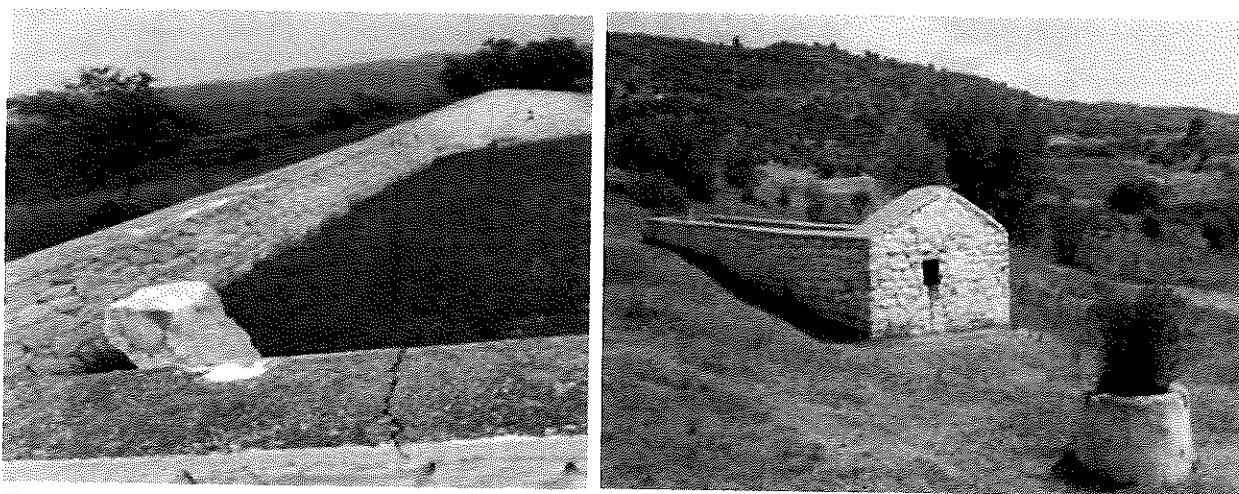


Figura 14. Varri i Baba Mustafait

2.5 KAPITALI NJERËZOR NË BASHKINË PATOS

Emri “Pathos” rrjedh nga greqishtja e lashtë dhe ka marrë kuptim nga zjarret që shpërthenin në rërat bituminoze të fshatit. Qyteti i ri i Patosit nisi të krijohet në qershor të vitit 1949 dhe u pagëzua me emrin qyteti i Naftëtarëve, nga puna e palodhur e inxhinierëve dhe specialistëve të thjeshtë, të cilët kanë dhënë kontributin e rëndësishëm për ekonominë e vendit. Kapitali njerëzor i bashkisë Patos është i rëndësishëm për shkak se përbën burim kryesor për zhvillim dhe avancim në shumë fusha. Një popullsi e shkolluar dhe e aftë kontribuon në rritjen ekonomike, kulturën e zhvilluar dhe forcon kapacitetet lokale për menaxhim të mirë të burimeve dhe shërbimeve. Gjithashtu një forcë pune e aftë mund të tërheq investime dhe ndihmon për të krijuar një mjedis të përshtatshëm.

Forca e punës ekzistuese është përqendruar kryesisht te profesionistë të ulët dhe të mesëm më pak, në fushën e bujqësisë dhe shërbimeve të ndryshme në sektorin privat, ndërsa në sektorin e naftës

burimet njerëzore janë me nivel formimi profesional kryesisht të mesëm por edhe të lartë Sektorët ku është e përqendruar kjo forcë janë kryesisht bujqësia dhe shërbimet bujqësore, tregtare, artizane dhe sektori i nxjerrjes së naftës. Sektorët si bujqësia, tregtia, industria e lehtë ushqimore nuk dallojnë për kapacitete dhe përdorim të sistemeve digjitale, edhe pse ka disa subjekte që kanë në përdorim për zhvillim ekonomik, teknologji moderne. Nevojat për punësim në të ardhmen në këta sektor është një sfidë e madhe përgjithësisht. Por mbi të gjitha, vihet re një mungesë e fuqisë punëtore në sektorin e bujqësisë edhe për krahun e lirë dhe jo profesionistë në këtë sektorë.

2.6 KAPITALI SOCIAL NË BASHKINË PATOS

Kapitali social përfshin marrëdhëniet e mira dhe bashkëpunimin mes banorëve dhe organizaatave në zhvillimin e iniciativave të përbashkëta si dhe përmirësimin e kushteve të jetës në komunitet. Kjo përfshin ndërveprim pozitiv social dhe besimin reciprok mes anëtarëve të komunitetit. Kapitali social promovon bashkëpunimin dhe solidaritetin në ndërtimin e një mjedisi të qëndrueshëm dhe prosperues në bashkinë Patos. Patosi ka një qëndrueshmëri në organizimin e festave vendore si: Festa e qytetit të Patosit që organizohet çdo 23 Qershor, Festa e Njësisë Zharrëz që zhvillohet çdo 29 Shtator dhe festa e Njësisë Ruzhdie që festohet çdo 20 Tetor. Patosi ka një komunitet të qëndrueshme dhe dinamik që prej shumë vitesh gëzon një qëndrueshmëri sociale. Jeta e banorëve është e integruar dhe harmonizon me nevojat dhe pritshmëritë e të gjithë grupmoshave, me njerëz që aftësohen për t'i kontribuar zhvillimit dhe inovacionit, me komunitete që ruajnë e përçojnë vlerat tek të rinjtë, e ku bashkëpunimi rrit prurjet dhe shanset e përparimit për të gjithë. Emigrimi dhe lëvizja e lirë kanë ndikuar në cilësinë e jetës së komunitet në Patos. Patosi ka popullsi dinamike dhe ka një numër të madh punonjësish të arsimuar dhe me potencial të mirë për punë teknike, profesionale (në fushën e bujqësisë dhe përpunimit të naftës por jo vetëm), administrative dhe politikbërëse. Patosi ka një numër personalitetesh të vlerësuara me tituj nga bashkia për kontributin e tyre në zhvillimin e zonës.

2.7 KAPITALI I PRODHUAR NË BASHKINË PATOS

Patosi është një nga zonat naftëmbajtëse në Shqipëri. Fushat naftëmbajtëse e Zharrzës dhe Belinës ku së bashku me fshatrat kufitare të qytetit të Patosit njihet ndryshe si zona naftëmbajtëse Patos-Marinëz. Pjesë e kapitalit natyror në Patos është stoku i burimeve natyrore si bimësia, uji, toka dhe biodiversiteti që gjenerojnë shërbime të ekosistemit për prodhimin e ushqimit. Gjithashtu, praktikat e menaxhimit të tokës dhe sistemet që lidhen drejtpërdrejt me shërbimet, me vlerën e natyrshme dhe kapacitetin prodhues, përbëjnë një aset për t'u konsideruar dhe llogaritur.

2.8 KAPITALI FINANCIAR I BASHKISË PATOS

Bashkia Patos ka një buxhet vjetor që arrin në 836,159,531 lekë. Ky buxhet është i përbërë nga transfertat qeveritare (transferta e pakushtëzuar e përgjithshme) në vlerën 252,483,807 lekë. Buxheti nga transfertat sektoriale është në vlerë 134,276,536 lekë. Por një zë me rëndësi në buxhet domethënëse për kapitalin financiar janë të ardhurat e veta që për vitin 2023 arrijnë në 449,399,188 lekë. Buxheti i vitit 2023 përfshin dhe të ardhurat e trashëguara. Buxheti për fondet e kushtëzuara për vitin 2023 është 464,753,000 dhe të realizuara janë në vlerën 459,651,000 lekë. Gjatë vitit 2023, bashkia Patos ka realizuar 240,198,067 lekë të ardhura të veta, ndër të cilat 143,448,255 lekë ose 78 % janë të ardhura tatimore. Krahasuar me vitin 2022, të ardhurat e bashkisë Patos, janë rritur me 15 %. Taksat kryesore të cilat zënë peshën më të madhe në totalin e të ardhurave të veta janë: taksa mbi ndërtesën e cila përbën 52 % të totalit; taksa mbi tokën bujqësore e cila përbën 42 % të totalit. Në vitin 2023, bashkia Patos me një popullsi prej 42 106 banorë ka realizuar në total 552,409,212 lekë shpenzime. Në krahasim me vitin paraardhës, këto shpenzime janë rritur me rreth 19.7% ose 443.482,000 lekë që ishin në vitin 2022.

Në tabelën e mëposhtme, paraqiten shpenzimet sipas klasifikimit ekonomik, në mijë lekë.

Tabela 2. Shpenzimet e bashkisë Patos :

Shpenzimet e NJQV sipas natyrës	Realizimi faktik				Diferenca 2023-2022	Raporti i ndryshimit
	2023	2022	2021	2020		
Shpenzime korrente						
Personeli	263,541,671, 219,176,445	226,620,357, 205,189,000			36,921,314	
Operative	92,607,437, 90,972,706	106,548,263, 76,436,000			(-13,940,826)	
Të tjera						
Shpenzime kapitale	196,260,104, 110,340,559	110,314,145, 104,348,000			85,945,959	
TOTALI	552,409,212					

2.9 SISTEMET TERRITORIALE

Bashkia Patos në Planin e Përgjithshëm Vendor të miratuar në KKT me Vendimin nr.02 më datë 28.10.2020 prezanton këtë sistem territorial, të cilët përbejnë:

Tabela 3. Shpërndarja Urbane

	TË DHËNAT EKZISTUESE		TË DHËNAT E PROPOZUARA	
	sipërfaqja	%	sipërfaqja	%
SISTEMI URBAN (UB)	1000.29	10.97	2002.18	21.95
SISTEMI INFRASTRUKTUROR (IN)	124.24	1.36	143.17	1.57
SISTEMI BUIQËSOR (B)	6884.66	75.50	5819.04	63.81
SISTEMI NATYROR (N)	1053.61	11.55	1098.33	12.04
SISTEMI UJOR (U)	55.50	0.60	55.50	0.60

3. IDENTIFIKIMI I BURIMEVE NATYRORE

3.1 BURIMET MINERARE

Territori i Bashkisë Patos nuk është i pasur në resurse minerale të shumëllojshme, por pa dyshim pasuria më e madhe e saj janë vendburimet e naftës. Vendburimi i Patos-Marinzë-Bubullimë shtrihet në depozitimet e mesinianit dhe zhvillohet në pjesën veriore si edhe jashtë territorit të bashkisë Patos. Rezervat e Ilogaritura janë 25.190.791 ton nga të cilat janë shfrytëzuar 18.669.939 ton (Shërbimi Gjeologjik Shqiptar). Aktualisht ky vendburimi shfrytëzohet nga kompania “Bankers Petroleum” L.t.d. dhe kompania shtetërore “Albpetrol” sh.a.

ENERGJIA

Energjia me bazë karboni

Territori i bashkisë Patos shtrihet në zonën e fushës naftëmbajtëse të Patos-Marinzës. Kjo zonë është e njohur për cilësinë dhe sasinë e lartë të hidrokarbureve. Prej këtij vendburimi shfrytëzohen naftë dhe gaz shoqërues, të cilët trajtohen në mënyrë industriale brenda vendit dhe jashtë tij.

ZONA PATOS - MARINËZ

Vendburimi i naftës në këtë zonë është zbuluar fillimisht në vitet 1920, por vetëm pas luftës së dytë botërore ka filluar aktiviteti i shpimit të parë dhe shfrytëzimit të tij. Që prej vitit 1950 në këtë zonë janë hapur më shumë se 2400 puse me thellësi prej 300-1900 m. Pjesa më e madhe e puseve nuk janë aktualisht në përdorim ndërsa një pjesë akoma më e madhe prodhon naftë në sasi të ulëta. Ky vendburim, ndodhet në juglindje të Ultësirës Pranë Adriatike. Formacioni i Drizës në monoklinalin e Patos-Marinzës u zbulua në vitin 1928 dhe në të njëjtën kohë u zbulua dhe vendburimi i naftës Kuçovë në depozitimet e Neogenit të muldës së Kuçovës. Sipërfaqja e formaconit Driza ka ardhur vazhdimisht duke u rritur me shpimin e puseve të rinj dhe në vitin 1957 u zbuluan edhe dy formacione, Marinza Nr.1 dhe Marinza Nr.2 në depozitimet e Tortonianit të vendosura nën formacionin Driza. Përhapja e këtyre shtresave naftëmbajtëse është e provuar në drejtimet veri dhe veriperëndim, ku rezervat e tyre vlerësohen të limituara.

Tabela 4. Sasia e Rezervave Gjeologjike në Patos - Marinzë

Nr.	Lloji Rezervave	Sasia/Ton
1	Rezervat gjeologjike	258,393,913.00
2	Rezervat fillestare të nxjerrëshme	31,120,186.00
3	Rezerva të shfrytëzuara (1/10/2018)	28,350,718.00
4	Rezervat të nxjerrëshme (1/10/2018)	2,769,468.00

KONCESIONI I VENDBURIMIT PATOS- MARINËZ

Kjo zonë shtrihet ndërmjet bashkive Fier, Patos dhe Roskovec, dhe administrohet nëpërmjet “Licencës - Marrëveshja për Zhvillimin dhe Prodhimin e Hidrokarbureve në vendburimin e naftës Patos-Marinza”, e cila ka hyrë në fuqi në datën efektive 20 korrik 2004, fillimisht me operator Saxon International Energy Ltd deri në fund të vitit 2006 dhe që prej vitit 2007 me operator kompaninë Bankers Petroleum Albania. Aktualisht kjo licencë është në fazën e zhvillimit e prodhimit të vendburimit. Përsa i përket raportimeve të kryera nga vetë shoqëria shfrytëzuese, ato janë të pakta dhe jo të përditësuara. Rezervat e mbetura të këtij vendburimi të deklaruar nga shoqëria Bankers Petroleum Albania në vitin 2010 llogariten në tabelën e mëposhtme

Tabela 5. Rezervat e llogaritura nga Bankers Petroleum

Nr.	Lloji Rezervave (2010)	Sasia (fuçi)	Sasia m ³
1	Burime të provuara	1.2 miliardë	190,000,000
2	Rezervat fillestare të nxjerrëshme	568 milion	90,300,000

PËRFITIMET NGA SHFRYTËZIMI

Aktiviteti i shfrytëzimit të vendburimit të naftës në Patos – Marinzë, sjell një përfitim të madh në shkallë kombëtare por edhe në aspektin lokal. Për këtë duhet theksuar se sasia e naftës të nxjerrë nga ky vendburim është e barasvlerëshme me 88% të prodhimit të brendshëm. Gjithashtu duhen theksuar edhe përfitime ekonomike nga të ardhurat e rentës minerare si dhe punësimit të banorëve të zonës.

Tabela 6. Përfitimet nga shfrytëzimi i vendburimit

Përfitimet nga shfrytëzimi	Sasia	Viti
Sasia e prodhimit (ton)	885.6 mijë	2019
	674.2 mijë	2020
Renta minerare për bashkinë Patos	55,638,472 Lekë	2023

VENDBURIMI I RËRËS BITUMINOZE

Vendburimi i rërave të Kasnicës ndodhet 7 km në jug-lindje të qytetit të Patosit që administrativisht bën pjesë në rrethin e Fierit. Sipërfaqja e vendburimit karakterizohet nga një reliev i aksidentuar kodrinor me rënie të përgjithshme nga veri-perëndimi. Pranë vendburimit kalon lumi Gjanicë, shtrati i të cilit në kuotën 90 m përbën kuotën më të ulët të zonës. Niveli më i lartë është kuota 403 m, ndërsa kuota e vendburimit është 245 m. Rërat bituminoze kanë një përbërje kimike si më poshtë:

Rërë e nxjerrë nga ekstraktimi i pari i bitumit ka këtë përbërje kimike:

- SiO₂ 71.76%,
- Al₂O₃ 5.96%,
- Fe₂O₃ 2.73%,
- TiO₂ 0.35%,
- CaO 6.51%,
- MgO 01.63%

dhe provë e rërës e pastruar nga lëndët organike ka këtë përbërje kimike:

- SiO₂ 74.40%,
- Al₂O₃ 5.53%,
- Fe₂O₃ 2.61%,
- TiO₂ 0.24%,
- CaO 6.51%,
- MgO 1.43%.

Në vendburimin e rërave bituminoze në tërësi janë zbuluar pesë sektor shfrytëzimi, nga të cilët sektori I+II+III ndodhen në zonën e Kasnicës, që i përket territorit të bashkisë Patos, ndërsa sektori IV (Patos-Fshat) dhe V (Visokë) i përkasin bashkisë së Fierit.

Në bazë të llogaritjeve të rezervave në bazë të studimeve gjeologjike të kryera për rërat bituminoze (Hajnaj L., etj 1976, Duka A., etj 1978, Duka A., etj 1979 dhe Leka Y., etj 1983) arrihet në përfundimin se në vendburimin e Kasnicës rezervat gjeologjike janë si në tabelën e mëposhtme *(Shërbimi Gjeologjik Shqiptar 2018)”

Tabela 7. Të dhënat për rezervat e ranorëve bituminozë

Emërtimi i sektorit	Rezerva B+C1		Rezerva C2		Rezerva B+C1+C2	
	Rezerva në ton	Bitum në %	Rezerva në ton	Bitum në %	Rezerva në ton	Bitum në %

Spektori I-II (Kasnicë)	36 570 480	8.33	13 027 068	7.94	49 597 548	8.2
Spektori III (Kasnicë)	7 776 595	8.11	9 750 460	8.46	17 527 055	8.3
SHUMA	44 347 075		22 777 528		67 124 603	

Prodhimi i parashikuar nga operatori "Comercir" që bën shfrytëzim të karrierës është 30000 ton dhe koeficient zbulimi 0.7 m³/ton, volumi vjetor i zbulimit parashikohet te jete rreth 21 000 m³.

Tabela 7/1. Prodhimi i rërës bituminoze

Prodhim vjetor i rërës	30 000 ton ose rreth 17 000 m ³
Prodhimi ditor	120 ton ose rreth 70 m ³
Volumi vjetor ne zbulim	21 000 m ³
Volumi ditor ne zbulim	84 m ³



Figura 15. Vendburimi Kasnicë

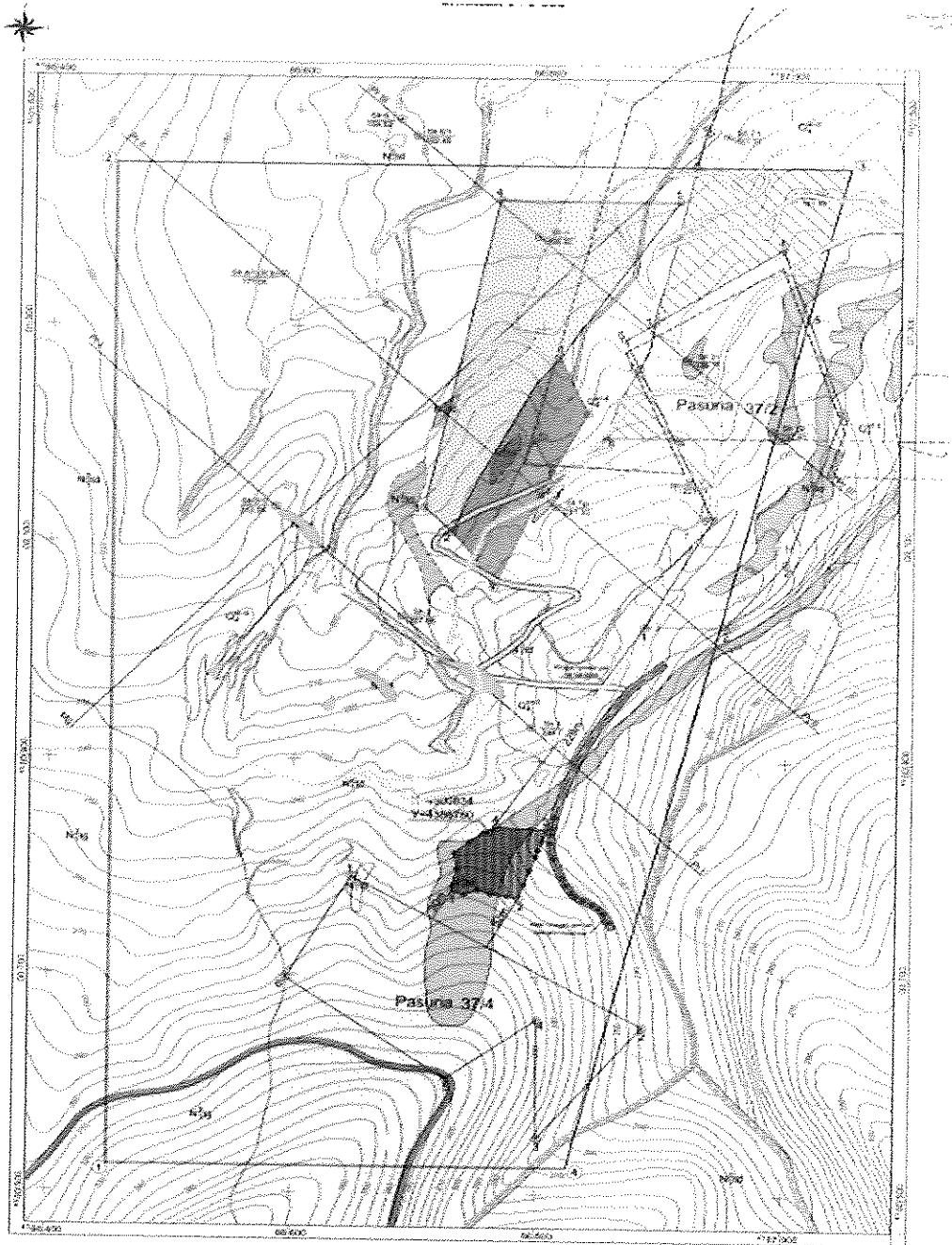


Figura 16. Harta gjeologo-topografike e vendburimit të rërave bituminoze Kasnicë

ENERGJIA E RINOVUESHME

Energjia Diellore

Zona e bashkisë Patos është me karakter fushor dhe kodrinor, e shtrirë në një sipërfaqe prej 82.5 km². Bashkia Patos është një prej zonave që shikohet si me potencial të lartë rendimenti në prodhimin e energjisë nga burimet diellore. Kështu në përlllogaritjen e sipërfaqes së mundshme për përdorim të impianteve fotovoltaike do të merren për bazë vetëm sipërfaqet e tokës të llojit shkurre, sipas legjislacionit dhe udhëzime përkatëse nga Ministria e Infrastrukturës dhe Energjisë (MIE). Gjithashtu ekziston mundësia edhe e përdorimit të tokave bujqësore për instalimin e paneleve diellore, kjo mund të realizohet në mënyrë të drejtpërdrejt ose në mënyrë të kombinuar me përdorimin e serave. Potenciali energjetik diellor në zonën e bashkisë Patos, përlllogaritet të jetë 1600-1650 kWh/m²/vit me një diellëzim prej 2500-2700 orë/vit.

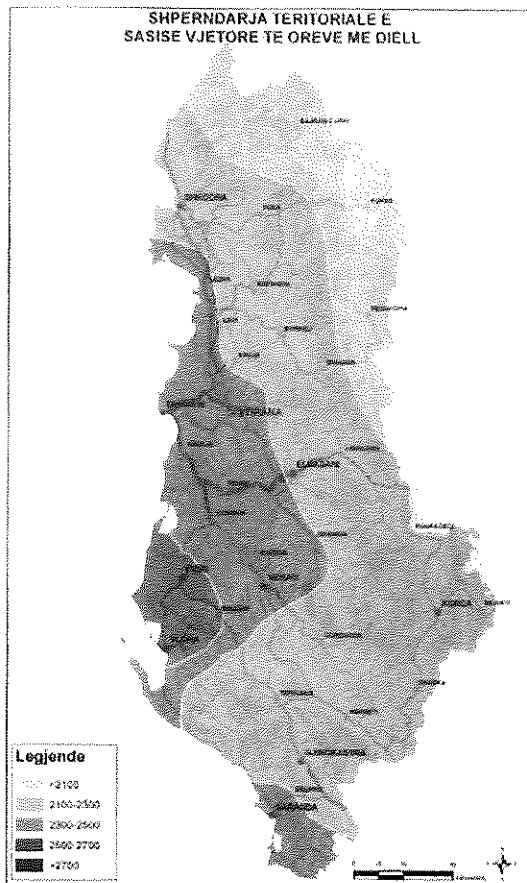


Figure 1: Shpërndarja territoriale e sasisë vjetore të oreve me djell

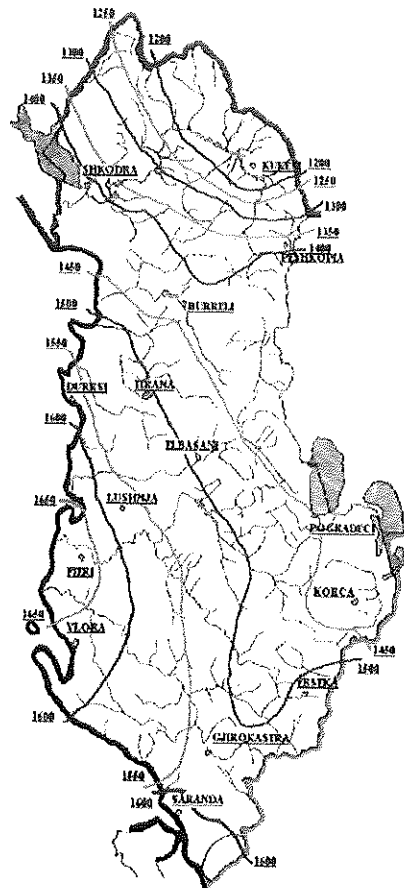


Figure 2: Rezatimi mesatar ditor (kWh/m^2 ne vit)

Figura 17. Shpërndarja territoriale e sasisë vjetore të orëve me diell dhe rrezatimi mesatar ditor (AKBN)

3.2 BURIMET UJORE

Ujërat sipërfaqësorë

Sasia e ujërave sipërfaqësor në bashkinë e Patosit është relativisht e ulët, ku pjesën më të madhe e zë lumi Seman, rezervuari i Zharrzës dhe rezervuari i Ruzhdies i ndjekur më pas nga disa përrenj të cilët përdoren kryesisht për vaditje të tokave.

Lumi Seman është pjesë përbërës i basenit ujqor Seman, është 281 km i gjatë dhe shkarkon ujërat e tij në detin Adriatik, në jug të lagunës së Karavastasë.

Baseni Ujqor Seman përmban katër lumenj (Semani, Osumi, Devolli dhe Gjanica), ka një pellg ujëmbledhës prej 5,649 km^2 dhe një lartësi mesatare mbi nivelin e detit prej 863 metra. Reshjet në Basenin Ujqor janë mesatarisht 1,084 mm/vit, duke rezultuar në një prurje mesatare vjetore prej 95.7 m^3/s . Afërsisht rreth 60% e ujit sigurohet nga zona ujëmbledhëse e Devollit. Mesatarisht, ujërat kanë një mineralizim relativisht të lartë prej 440 mg/l. Temperaturat mesatare të ujit variojnë nga 6.8°C në janar në 25.5°C në gusht. Në lidhje me mbulesën e tokës, Baseni Ujqor Seman përbëhet nga zona bujqësore me mbulesë të rrallë që u nënshtrohen erozionit.

Të dhënat e monitorimit të Basenit Ujqor Seman për vitin 2015 tregojnë një lumë me cilësinë e ujit “mesatar në të varfër” dhe “shumë të varfër”. Prania e niveleve të larta të nitrateve, KBOs dhe nivelet e ulëta të oksigjenit në disa stacione tregojnë ndotjen e shkaktuar nga shkarkimet nga ujërat e ndotura komunale, rrjedhjet industriale, rrjedhja bujqësore, shkarkimi i kafshëve etj.

Figura 3.1: Harta hidrografike e basenit ujqr Seman

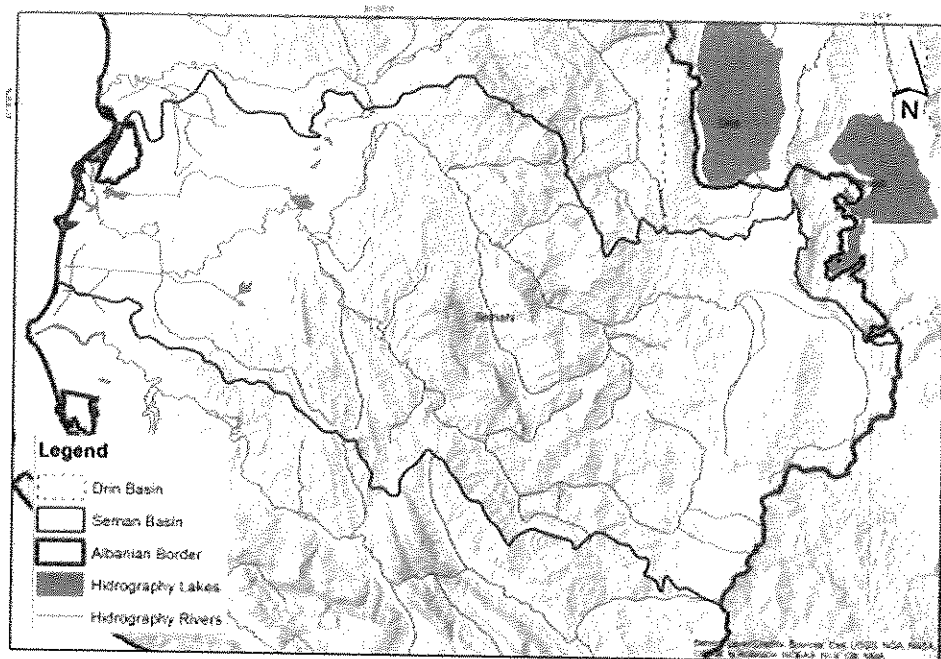


Figura 18. Harta hidrografike e basenit ujqr Seman

Në figurën e mëposhtme jepen burimet ujore, pusët e shpimit dhe lejet e dhëna nga KBU Seman për “Ujë për industri dhe teknologji” në territorin e bashkisë Patos sipas AMBU.

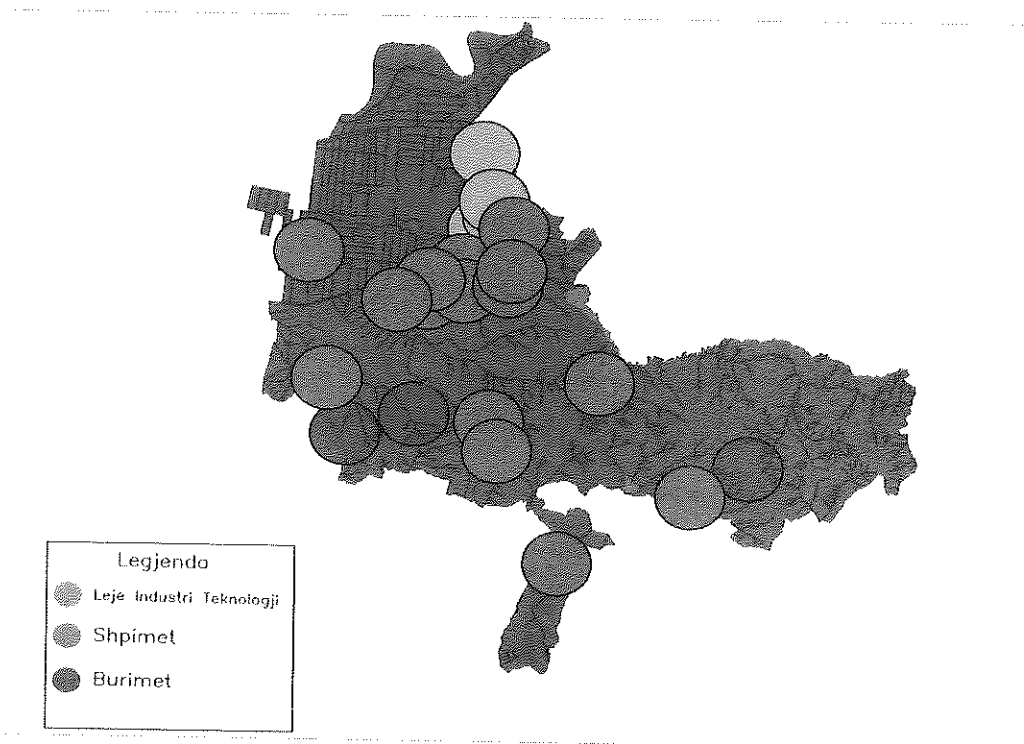


Figura 19. Burimet ujore, pusët e shpimit dhe lejet e dhëna nga KBU

Tabela 8. Të dhënat për burimet ujore (AMBU)

TË DHËNA PËR BURIMET NË BASHKINË PATOS				
X	Y	Z	Ndodhja	Prurja

468724.3	4504484	0	Në fshatin Rrerës, Fier	0.16
467229.8	4504017	0	0.7 km të fshatit Dukas, Fier	0.2
475987.5	4503267	350	Fshati Gjynaqar, Fier	0.2

TË DHËNA PËR SHPIMET NË BASHKINË PATOS			
X	Y	Z	Vendndodhja
466834.9104	4505326.956	30.29	Patos
466430.4422	4508357.552	12	Patos
470114.12	4507819.557	31.02	Patos
469765.9283	4508023.573	30	Patos
468991.6375	4507256.326	24.6	Patos
469790.7893	4507420.911	0	Patos
469062.8197	4507687.596	0	Patos
470873.7534	4508908.11	0	Patos
470751.1543	4507556.835	0	Patos
470825.3006	4507894.649	42	Patos
472755.21	4505252.854	216	Patos
470356.1233	4504312.631	153	Patos
470535.981	4503620.74	218.46	Patos
474741.5214	4502574.683	270	Patos
468340.4923	4507195.417	21	Patos
471865.098	4500963.098	126	Patos

SUBJEKTET QË PERDORIN UJIN PËR QELIME INDUSTRIALE DHE TEKNOLOGJIKE NË TERRITORIN E BASHKISË PATOS																		
SUBJEKTI	NIPT_NIUJIS	BA SE NI_UJIS O	QE LLI MI_P F	De taj_e_të	Nr_V end_1	Dt_V end_1	Nr Pr ot	Nr Se rie	Dt_L eje_A	Dt Per fun	Em ri_B ur	Llo ji_Bu	B1_d et_aje	X	Y	Z	B1_Q me_s_1	B1_Q _le_jua
Bankers Petroleum LTD 2208	K43128401L	Seman	Industri dhe Teknologji	INJEKSION NE	9	07.02.2020	302/1	7	11.02.2020	07.02.2025	2208-P	nentokesor	PU S	470186.93	4508906.13	30.2	6.9	3.5
Bankers Petroleum LTD 3088	K43128401L	Seman	Industri dhe Teknologji	INJEKSION	10	07.02.2020	303/1	8	11.02.2020	07.02.2025	3088-M	nentokesor	PU S	470223.29	4510693.51	7.2	9.2	5.8
Bankers Petroleum LTD 816	K43128401L	Seman	Industri dhe Teknologji	INJEKSION	13	07.02.2020	306/1	11	11.02.2020	07.02.2025	816-P	nentokesor	PU S	470512.59	4509226.24	32.4	6.9	5.8

Banker s Petrole um LTD 1795	K43128401L	Seman	Industri dhe Teknologji	INJEKSION NE SUTREKAT E	14	07.02.2020	307/2	12	11.02.2020	07.02.2025	1795-P	nentokesor	PU S	470439.88	4509562.48	30.5	8.1	5.7
---------------------------------------------	------------	-------	----------------------------	----------------------------	----	------------	-------	----	------------	------------	--------	------------	---------	-----------	------------	------	-----	-----

Tabela 9. Të dhëna për subjektet që përdorin burimet ujore (AMBU)

Ujërat nëntokësore

Baseni ujqor i Semanit karakterizohet nga tre lloje kryesore akuiferësh: Kuaternar, Karbonatik dhe Magmatik. Ujërat nëntokësor me rëndësi janë të vendosura në basenin kuaternar të Korçës, ujësjellësin e Beratit, trupin e ujërave nëntokësor të Rrogozhinës, akuiferi karbonatik dhe akuiferi magmatik.

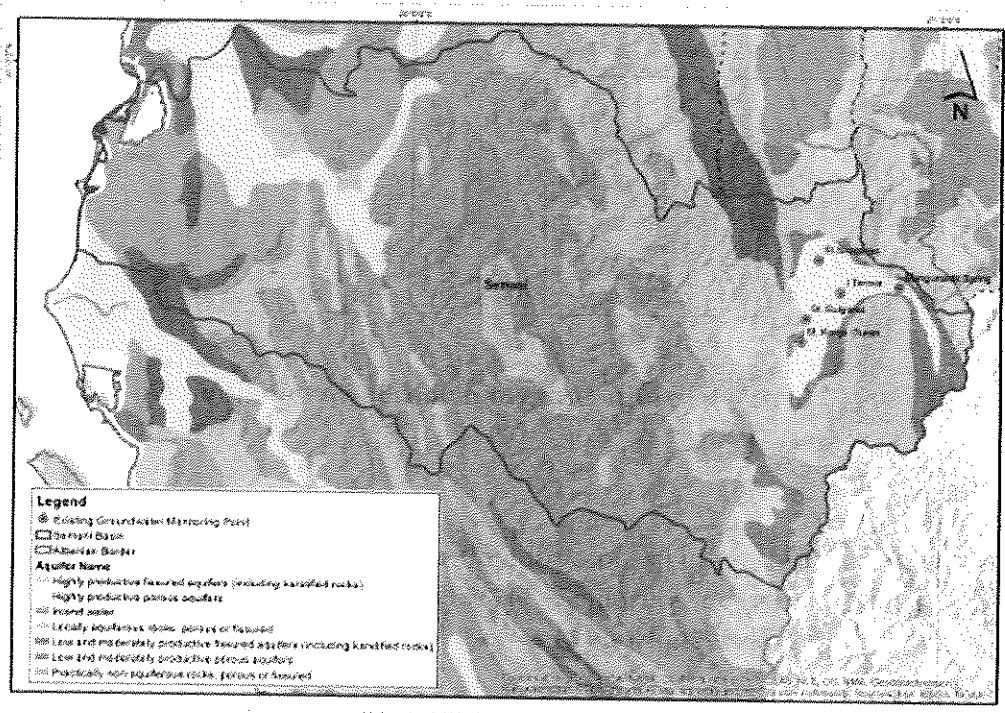


Figura 20. Akuiferët kryesorë në basenin ujqor Seman (AMBU)

Depozitat e trupit ujqor nëntokësor të Rrogozhinës zënë pjesën kryesore të territorit të Fierit dhe rrjedhin në sipërfaqe në strukturat e Patos-Marinzës, Krapsit, Ardenicës dhe Frakullës. Depozitat e këtij trupit ujqor nëntokësor janë në zonat e fushave më të ulëta nën depozitat kuaternare. Trashësia e depozitave varion nga 80-120 m në strukturën e Patosit, 260-280 m në strukturën e Zharrzës, 200-250 m në zonën Patos-Strum, 300-350 m në strukturën e Frakullës dhe 200-250 m në strukturën e Ardenicës. Në paketat konglomeratike në zonën e Zharrzës dhe konglomerateve ranore në zonën e Vanajt pusët hidrogeologjike japin rreth 8-22 l/sek. Sasia totale e ujërave nëntokësor që shfrytëzohet nga trupit i ujërave nëntokësor të Rrogozhinës është rreth 30-40 l/sek, me një koeficient vjetor të shfrytëzimit 0.7-0.8.

3.3 PYJET

Territori i bashkisë Patos, përbëhet nga një terren kodrinor i cili në pjesën jugore të tij ka dhe një pjesë pyjore e cila përfshin një sipërfaqe totale prej 682.75 Ha dhe pjesa më e madhe është Pyll.

Tabela 10. Sipërfaqet e Pyjeve, Bashkia Patos

Nr.	Lloji	Sipërfaqja e Burimeve Pyjore (ha)
1	Pyje	653.83
	Trungishte	125.1
	Cungishte	320.68
	Shkurre	208.05
2	Bimësi Pyjore	17.5
3	Inproduktive	11.42
	TOTAL	682.75

3.4 BUJQËSIA DHE BLEGTORIA

Bashkia Patos është një bashki rurale, ku jo vetëm struktura e popullatës por edhe struktura ekonomike ka një drejtim të theksuar rural. Baza e prodhimit bujqësor në territorin e bashkisë Patos janë drithërat me destinacion për konsum të familjeve të rajonit dhe për ushqim koncentrat për blegtori. Këto prodhime të freskëta dhe të përpunuara i drejton në destinacionin e tregut rajonal të Fierit dhe atë kombëtar.

Gjithashtu bashkia Patos ka një sipërfaqe prej 84.48 ha tokë bujqësore të pandarë, e cila i është transferuar me VKM-në nr. 558, datë 27.7.2016. Për këtë sipërfaqe janë lidhur kontrata qiradhënie nga Ish Komuna Ruzhdie dhe Ish Komuna Zharrëz, sipas tabelës së mëposhtme:

Tabela 11. Tokat me qira

Njësia Administrative	Fshati	Zona kadastrale	Nr i familjeve	Sipërfaqja e dhënë me qira (m ²)
Ruzhdie	Ruzhdie	3250	33	440,435
	Gjinoqarë	1773	13	125,680
	Siqecë	3457	13	147,766
	Kasnicë	2111	7	106,212
	Drenie	3962	1	10,000
Zharrëz	Zharrëz	3922	2	2,670
	Belinë	1142	2	9,400
TOTALI				842,163

Territori i bashkisë Patos është i njohur për prodhimtarinë e lartë bujqësore. Kjo bashki ka një sipërfaqe toke bujqësore prej 5834 Ha, të cilat prodhojnë produkte të shumëllojshme. Gjithashtu në zonën e Patosit janë ndërtuar dhe 167 sera diellore me një sipërfaqe prej 31 ha.

Tabela 12. Sipërfaqet e Tokës Bujqësore sipas Njësive Administrative, Bashkia Patos

Përdorimi i Tokës sipas NJ.A	Tokë Bujqësore
Njësia Patos	2434
Njësia Zharrëz	2100
Njësia Ruzhdie	1300
Total	5834 Ha

Në prodhimtarinë bujqësore të bashkisë Patos, përfshihen llojet e pemëve frutore (Mollë, Kajsi, Fiq, Hurma, etj.), perime të njoma e të thata, drithëra, foragjere, etj. Ndër prodhimet më të spikatura të zonës janë produktet e fruta perimeve si: kastravec, domate, patate, kungull, lakër, luleshtrydhe, pjepër, kajsi, qepë, fasule, etj., të cilat shkojnë në një sasi vjetore prej 14378 ton.

Tabela 13. Shumëllojshmëria e prodhimeve bujqësore

Nr	Emërtimi	Sipërfaqe Ha	Rend Kv/Ha	Prodhimi në Ton	
				Kulturë e I	I+II+Bashkë shoqëruese
A	Drithra buke gjith kult. I-rë	1000	42.6	4255	4775
	1. Grurë	470	35	1645	1645
	2. Misër	380	57.1	2170	2690
	3. Thekër				
	4. Elb	50	38	190	190
	5. Tagjira	100	25	250	250
B	Perime gjithsej	344	310.9	10695	14228
I	Perime fushe	313	257.7	8065	9598
	1. Perime te njoma	184	194.3	3575	5108
	2. Perime te thata	39	100	390	390
	3. Bostane	90	455.6	4100	4100
II	Serra	31	848.4	2630	4630
C	Patate	80	200	1600	1600
	Nga kjo: Patate e parë				
	Nga kjo: Patate e dytë				
D	Fasule direkte	105	14.3	150	150
	Nga kjo: Pllaqi				
	Fasule bashkshoqëruese				
E	Kultura industriale gjithsej				
	1. Duhan				
	2. Luledielli				
	3. Panxharsheqeri				

	4. Sojë				
F	Bimë Medicinale				
	Lule Ciami				
	Sherebel				
	Rigon				
	Te tjera				
G	Luleshtrydhe	1	400	40	40
H	Foragjere të njoma	1065	311.3	33150	37800
	Jonxhë gjithsej	885	330.5	29250	29250
	Nga kjo: Jonxhë e re	190	200	3800	3800
	Misër foragjer	80	262.5	2100	2100
	Hasëll				
	Të tjera	100	180	1800	4050
	Foragjere nga toka djerr, kullota				
	Sipërfaqe gjithsej e mbjellë	2595			

Burimi: Agjencia Rajonale e Ekstensionit Bujqësor Lushnje (AREB), 2024

Tabela 14. Shumëllojshmëria e Pemëve Frutore

Nr	Emërtimi	Rrënjë Gjithsej	Sipërfaqja gjithsej (Ha)	Rendimenti kg/rr, kv/ha	Prodhimi (Ton)
I	Pemë frutore	104355	91	18.92	1611.5
1	Mollë	11660	10.7	20.66	218
2	Dardhë	11540	7.5	21.11	190
3	Ftonj	8590	0	25.14	186
4	Kumbulla	5355	1	22.21	95.5
5	Qersh	3800	18.5	25.53	97
6	Pjeshkë	2820	2.5	22.18	55
7	Kajsi	1350	2.5	22.96	31
8	Fiq	1610	2.5	21.28	30
9	Hurma	5680	0	25.74	105
10	Shegë	7460	2.5	27.45	182
11	Mana	14530	2.5	28.21	323
12	Gështenja	120	0	13.33	1.6
13	Arra	0	0	0	0
14	Bajame	5240	9.5	14.64	50.5
15	Lajthi	2740	0	15	30
16	Të tjera	22010	33.8	4.6	28
II	Ullinj gjithsej	223830	2148.5	10.43	2124
	Nga këta: Për tavolinë	70780	1110	10.17	660
III	Agrume gjithsej	24830	0	18.88	362.5
1	Portokalle	10195	0	19.41	165
2	Limon	5012	0	16.32	55.5

3	Mandarina	9623	0	19.45	142
4	Të tjera	0	0	0	0
IV	Rrush gjithsej	x	x	x	1040
1	Vreshti		69	92.03	635
2	Pjergulla	96100	x	4.76	405

Burimi: Agjencia Rajonale e Ekstensionit Bujqësor Lushnje (AREB), 2024

Ullishtet zënë një sektor me prodhimtari dhe me të ardhura të konsiderueshme. Shtrihen në një sipërfaqe me rreth 2148.5 Ha. Prodhimi i ullirit kryesisht përpunohet për vaj në 6 fabrikat që ndodhen në zonën e Patosit. Pemët frutore zënë një sipërfaqe rreth 91 Ha nga ku 1611.5 ton fruta merren si prodhim i 104355 rrënjëve. Vreshtat zënë një sektor në rritje ku nga 69 Ha vreshta merret 1040 ton rrush.

Blegtoria

Bashkia e Patosit, në territorin e saj ka edhe një numër të lartë burimesh blegtorale ku përfshihen kafshë të shumëllojshëm. Prodhohet rreth 19.400 ton qumësht si bashki. Rendimentet e qumështit janë të kënaqshme edhe për të imtat ku mund të themi që prodhimtaria për krerë është më e lartë se e vendit. Blegtoria është dega më e rëndësishme e prodhimit ekonomik të fermave rurale private në territorin e Bashkisë Patos. Kjo vërehet jo vetëm nga struktura e numrit të krerëve në territor por edhe të raportit 60:40 kundrejt prodhimit bujqësor. Gjithashtu, bletaria është një sektor me shumë të ardhme dhe që po rritet ndjeshëm pothuaj në gjithë territorin. Mjalti është një nga produktet e rëndësishme të prodhimit blegtoral i shpërndarë në të gjithë vendin, si edhe gjithashtu prodhohen rreth 5.6 milion kokrra vezësh.

Tabela 15. Shumëllojshmëria blegtorale

Nj. Adm.	Nr. ferma	Të leshta	Të dhirta	Gjedhë	Derra	Njëthundrakë	Shpendë	Bletë
Patos	773	1278	120	137	2	18	12504	2390
Zharrëz	1454	1561	144	578	1412	90	25131	589
Ruzhdie	455	240	94	48	0	107	6653	653
TOTAL	2682	3079	312	763	1414	215	44288	3632

Burimi: Drejtoria Rajonale Veterinare dhe Mbrojtjes së Bimëve Vlorë, (DRVMB) 2024

3.5 BIODIVERSITETI

Fauna dhe Fauna

Territori i bashkisë Patos nga pikëpamja fitoklimatike shtrihet në brezin e pyjeve dhe shkurreve mesdhetare dhe karakterizohet nga një diversitet habitatesh dhe komunitetesh bimore. Përbërja faunistike apo biocenoza e kësaj zone, përfshin lloje të ndryshme gjitarësh, shpendësh insektesh, reptilësh. etj. të fushave, shkurreve dhe pyjeve mesdhetarë me gjelbërim të përhershëm. Fauna është e pasur me disa lloje vertebrorësh, si Reptilët (Zvarranikët), Amfibët, Shpendët, Gjitarët, ndër to mund të përmendim:

Tabela 16. Shumëllojshmëria e Florës dhe Faunës

Nr.	Emërtimi	Emërtimi latinisht
1	Arra	<i>Juglas regia</i>
2	Bari i Bletës	<i>Melissa officinalis</i>
3	Borziloku	<i>Ocimum basilicum</i>
4	Dafina	<i>Laurus nobilis</i>
5	Fasulja	<i>Phaseolus vulgaris</i>
6	Fiku	<i>Ficus carica</i>
7	Ftoi	<i>Cydonia oblonga</i>
8	Gjëmbgomari	<i>Stilbium marianum</i>
9	Hardhia	<i>Vitis vinifera</i>
10	Hudhra	<i>Allium sativum</i>
11	Kamomili	<i>Matricaria chamomilla</i>
12	Karafili	<i>Dianthus caryophyllus</i>
13	Kopra	<i>Anethum graveolens</i>
14	Kulumbria	<i>Prunus spinosa</i>
15	Kumbulla Gjatore	<i>Prunus domestica</i>
16	Kungulli	<i>Cucurbita Pepo</i>
17	Kungulli i madh	<i>Cucurbita maxina Duchesne</i>
18	Lajthia	<i>Corylus aveliana</i>
19	Lakra	<i>Brassica oleraceae</i>
20	Lëpjeta e kopshtit	<i>Rumex patientia</i>
21	Limoni	<i>Citrus limonum Risso</i>
22	Luledielli	<i>Helianthus Annus</i>
23	Lulëkuqja	<i>Papaver rhoeas</i>
24	Luleshtrydhja	<i>Fragaria vesca</i>
25	Magnolia	<i>Magnolia grandiflora</i>
26	Manaferra	<i>Rubus Fruticosus</i>
27	Manushaqja	<i>Viola odorata</i>
28	Misri	<i>Zea mays</i>
29	Preshi	<i>Allium porum</i>
30	Qershia	<i>Cerasus avium</i>
31	Qepa	<i>Allium cepa</i>
32	Rigoni i zakonshëm	<i>Origanum vulgare</i>
33	Rozmarina	<i>Rosmarinus officinalis</i>
34	Sallata	<i>Lactuca sativa</i>
35	Selvia	<i>Cupressus semprevirens</i>
36	Speci	<i>Capsicum annuum</i>
37	Shega	<i>Punica granatum</i>
38	Trëndafili i egër	<i>Rosa canina</i>
39	Thundërmushka	<i>Tussilago farfara</i>
40	Xana	<i>Spartium junceum</i>
41	Ulliri	<i>Olea europea</i>

Nr.	Emërtimi	Emërtimi latinisht	Statusi i mbrojtjes sipas legjislacionit Shqiptar
-----	----------	--------------------	---------------------------------------------------

1	Bretkosa e zakonshme	<i>Rana balcanica</i>	E pa mbrojtur
2	Bretkosa e kënetave	<i>Rana rindibunda</i>	E Mbrojtur
3	Bretkosa e lështërikëve	<i>Rana lessonae</i>	E Mbrojtur
4	Bretkosa barkverdhë	<i>Bombina variegata</i>	E Mbrojtur
5	Thithlopa	<i>Bufo bufo</i>	E Mbrojtur
6	Breshkë uji	<i>Emys orbicularis</i>	E Mbrojtur
7	Breshkë toke	<i>Testudo hermanni</i>	E Mbrojtur
8	Hardhuca dhe Gjarpërinjë	<i>Squamata</i>	E Mbrojtur
9	Bullari	<i>Pseudopus apodus</i>	E Mbrojtur
10	Bolla me katër vija	<i>Elaphe quatuorlineata</i>	E Mbrojtur
11	Gjarpër uji	<i>Natrix</i>	E Mbrojtur
12	Thëllëza e fushës	<i>Perdix perdix</i>	E pa mbrojtur
13	Shkurta	<i>Coturnix coturnix</i>	E pa mbrojtur
14	Turtulli	<i>Streptopelia turtur</i>	E pa mbrojtur
15	Kumria	<i>Streptopelia decaocto</i>	E pa mbrojtur
16	Laraska	<i>Pica pica</i>	E Mbrojtur
17	Mbretthi	<i>Regulus regulus</i>	E Mbrojtur
18	Bishtatundesë i bardhë	<i>Motacilla alba alba</i>	E Mbrojtur
19	Tusha këngëtare	<i>Turdus philomelos</i>	E Mbrojtur
20	Gushëkuqi	<i>Erithacus rubecula</i>	E Mbrojtur
21	Harabeli (i shtëpisë)	<i>Passer domesticus</i>	E pa mbrojtur
22	Bilbili	<i>Sylvia atricapilla</i>	E Mbrojtur
23	Capka e vogël e bardhë	<i>Egretta garzetta</i>	E Mbrojtur
24	Gjeraqina e shkurtër	<i>Acipiter nisus</i>	E Mbrojtur
25	Skifteri kthetrazi	<i>Falco tinnunculus</i>	E Mbrojtur
26	Nuselala	<i>Mustela nivalis</i>	E Mbrojtur
27	Dhelpra	<i>Vulpes vulpes</i>	E pa mbrojtur
28	Lepuri i egër	<i>Lepus europaeus</i>	E pa mbrojtur
29	Miu i shtëpisë	<i>Mus musculus</i>	E pa mbrojtur
30	Miu gushëverdhë	<i>Apodemus flavicollis</i>	E Mbrojtur
31	Miu i Tomasit	<i>Microtus thomasi</i>	E Mbrojtur
32	Miu i pyllit	<i>Apodemus sylvaticus</i>	E Mbrojtur
33	Miu i shkëmbit	<i>Apodemus mystacinus</i>	E Mbrojtur

Sqarojmë se për shumëllojshmërinë e gjallesave të egra dhe bimëve në territorin e bashkisë Patos, nuk janë kryer evidencime dhe matje të sakta.

4. VLERËSIMI MONETAR I BURIMEVE NATYRORE

Kapitali natyror përfaqëson stokun e burimeve natyrore të një vendi, i cili përfshin ajrin, ujin, mineralet dhe të gjitha gjallesat. Këto burime natyrore ofrojnë një gamë të gjerë përfitimesh, të drejtë për drejta dhe të tërthorta, për shoqërinë dhe ekonominë të cilat shpesh njihen si “shërbime eko-sistemi”. Koncepti i “shërbimeve të eko-sistemit” u zhvillua në vitet 1970-të. Fillimisht, ky koncept kishte si qëllim të nënvizonte varësinë e kapitalit human ndaj burimeve natyrore dhe ndërgjegjësimin e tyre për ruajtjen e saj. Megjithatë, në vijim ky koncept u zhvillua për të përcaktuar vlerat që rrjedhin nga përfitimet e gjeneruara prej këtyre “shërbimeve të eko-sistemit”. Nisur nga përfitimet që burimet natyrore krijojnë për një vend është e rëndësishme që vlera ekonomike e tyre, specifikuat fluksi monetar vjetor dhe vlera e aktivitetit monetar, të llogariten për të përcaktuar ndikimin e burimeve natyrore në mirëqenien e kapitalit njerëzor si dhe zhvillimin e kapitalit financiar. Në rastin kur çmimet e tregut për një burim natyror nuk ekzistojnë dhe në këtë mënyrë vlera e tyre nuk mund të përcaktohet nga çmimet e tregut, ato vlerësohen bazuar në supozime dhe modele të ndryshme. Vlen për tu theksuar, se një element i rëndësishëm i cili ndikon procesin e vlerësimit të kapitalit human të një vendi/rajoni të caktuar është cilësia e të dhënave në lidhje me burimet natyrore të vendit/rajonit për të cilin po realizohet vlerësimi. Përgjithësisht, këto të dhëna janë të vështira për t’u mbledhur dhe analizuar duke ndikuar në këtë mënyrë procesin e vlerësimit të flukseve monetare vjetore dhe vlerën e aktiveve të burimeve të ndryshme natyrore të një vendi.

4.1 BURIMET MINERARE

ENERGJIA

Energjia me bazë karboni

Identifikimi i burimeve energjetike të Patosit nxjerr në pah të drejtën që ka bashkia mbi fushën naftëmbajtëse të Patos-Marinëz. Jan bërë një përpjekje nga ana e ekspertëve që të vlerësojnë rezervat për të gjithë fushën naftëmbajtëse pa bërë ndarjen e fluksit dhe aktivitetit monetar mes bashkive në mungesë të të dhënave shtesë.

Për vendburimin Patos- Marinëz raportohen rezerva të arritshme dhe ende të pashfrytëzuara në 2,769,468 ton (në vitin 2018) dhe një prodhim vjetor prej mesatarisht 779,900 ton. Duhet theksuar se rivlerësimi i rezervave të naftës është një proces i vazhdueshëm që në varësi të sistemit të matjeve dhe mjeteve rezulton në përfudime të ndryshme.

Në vlerësimin tonë si çmim referencë është konsideruar çmimi në bursë i datës 17.10.2024 me 671 USD/ ton konvertuar në ALL me kursin e BoA datë 17.10.2024 (1 USD=90.88 Lekë). Llogaritjet për fushën naftëmbajtëse japin një rezultat në terma të aktivitetit monetar dhe fluksit monetar prej 168 miliardë lekë dhe 47 miliardë lekë, respektivisht.

Fluksi vjetor për vitin 2023 nga renta minerare për bashkinë Patos ka qenë 55,638,472 lekë.

Tabela 17. Vlera e prodhimit dhe rezervave të naftës

Lloji	Njësia matëse	Sasia	Çmimi në lekë/Ton	Fluksi monetar	Aktivi monetar
Naftë	Ton	779,900	60,980	47,558,302,000	168,882,158,640

Tabela 18. Vlera e rezervave të rërës bituminoze

Kompania	Prodhimi vjetor (m ³)	Çmimi (lekë/m ³)	Fluksi monetar (lekë)
Comercir	17 000	600	408,000

Në bazë të praktikës ndërkombëtare mund të supozohet se të ardhurat e gjeneruara nga aktivi përfaqësojnë 40% të të ardhurave të gjeneruara nga kompanitë private që shfrytëzojnë burimet minerare të bashkisë.

Energjia e Rinovueshme

Duke pasur parasysh kushtet e favorshme klimaterike që ka bashkia Patos për ta zhvilluar këtë burim energjie (*potenciali energjetik diellor përlllogaritjet të jetë 1600-1650 kWh/m²/vit, diellëzim prej 2500-2700 orë/vit*), ekipi i punës ka bërë një përlllogaritje të potencialit energjetik të bashkisë nga energjia fotovoltaike.

Supozimet e përdorura:

Duke përjashtuar pyjet dhe tokat bujqësore do të mund të përdoren për ndërtimin e paneleve diellore tokat me bimësi pyjore dhe inproduktive.

Sipërfaqja e llogaritur për panelet do të jetë e barabartë me sipërfaqen në Ha të bimësisë pyjore dhe inproduktive e cila rezulton 28.92 Ha;

Çmimi referencë i përdorur është 24.89 Euro / MWh i ofruar në tenderin për parkun fotovoltaik te Karavastasë.

Analiza e mësipërme me të dhënat e bashkisë dhe supozimet e ekspertëve na çon në vlerën nga energjia fotovoltaike prej 1,174,875,000 lekë.

Tabela 19. Vlera e fluksit monetar vjetor nga energjia fotovoltaike

Lloji	Njësia matëse	Sasia	Çmimi në lekë	Vlera në lekë
Fotovoltaike (Diell)	kËh/m ²	1600-1650	2,500	469,950,000*

*28.92 ha x 1625 kWh/m² x 2500 lekë/MWh x 40%

4.2 BURIMET UJORE

Ujërat sipërfaqësor

Burimet ujore të bashkisë Patos janë të kufizuara dhe të dhënat për lumin kryesor, Seman, janë të pakta. Potencialin e burimeve ujore mund ta masim në këto kushte duke vlerësuar potencialin për vaditje të rezervuarit të Zharrëzës pasi për rezervuarin e Ruzhdies mungojnë të dhënat për kapacitetin ujqor që ai ka. Gjithashtu nuk mund të bëjmë një vlerësim të potencialit të ujitjes për skemën FRU-3-1 e cila furnizohet nga rezervuari i Kurjani pasi nuk përcaktohet aftësia furnizuese për shkak të sasisë së ujit dhe shpërndarjes nga ana e Drejtorisë së Ujitjes dhe kullimit Fier (DUK) me bashkinë Patos.

Llogaritjet janë bazuar në VKM-në nr. 993, datë 09.12.2020 “Për miratimin e tarifave për përdorimin e ujit, të ujërave ndërkufitare, pagesave administrative të shkarkimit të ujërave dhe ripërdorimit të tyre”, ku tarifa “Përdorim burimi ujq sipërfaqësor për ujitje” përcaktohet:

- Për $\leq 5\text{ha}$; $\leq 5\text{l/sek}$. 300 lekë/ha;
- Për $> 5\text{ha}$; $> 5\text{l/sek}$. 500 lekë/ha.

Duke marr si normë bruto të ujitjes $600\text{ m}^3/\text{ha}$ dhe një tarifë mesatare 400 lekë/ha, potenciali i të ardhurave vjetore (fluksi vjetor) nga tarifa e ujitjes për bashkinë arrin në 280,000 lekë.

Tabela 20. Vlera e fluksit monetar vjetor nga burimet ujore

Lloji	Sasia (m^3)	Çmimi për vaditje (lekë/ m^3)	Vlera totale	Vlera e aktivitet monetar
Lumi Seman	-	-	-	
Rezervuari i Zharrzës	400,000	$\approx 0.7^*$	280,000	
Rezervuari i Ruzhdies	N/A	N/A	N/A	
Përrenj	-	-	-	
Total			280,000	2,413,166

$*400\text{ lekë/ha} \div 600\text{ m}^3/\text{h} \approx 0.7\text{ lekë/m}^3$

4.3 PYJET

Bazuar në tabelën 10 bashkia Patos raporton një total prej 682.75 Ha sipërfaqe pyjore . Nëse analizojmë burimet pyjore të bashkisë Patos, vëmë re disa përdorime të rëndësishme të tyre. Përdorimet më përfituese dhe më të përshtatshme për natyrën e Patosit janë përzgjedhur:

1. Për lëndë drusore;
 2. Për të drejta emetimi karboni/sekuestrim karboni;
 3. Dhe për dhënien me qira për 3 përdorime të mundshme:
 - Për mbarështimin e florës së egër dhe kultivimin e bimëve të ndryshme;
 - Për mbarështimin e faunës së egër dhe gjahut;
 - Për qëllime pushimi, argëtimi, shëndetësore, shoqërore dhe për veprimtari turistike kampingje (kënde lodrash, mjedise sportive, shlodhëse etj.)
- Fatkeqësisht, mungojnë të dhënat për mundësinë e përdorimit të pyjeve si lëndë drusore.
- Nëse vlerësojmë përdorimin e dytë të listuar me lart, pra sekuestrim karboni, në bazë të raporteve të bashkisë rezulton një e ardhur e mundshme përmes aftësisë së pyjeve për të sekuestruar karbonin që emetohet në natyrë ose nëpërmjet tregtimit të drejtave për emetim karboni.

Tabela 21. Vlera e burimeve pyjore në rast përdorimi për prodhim karboni

Lloji	Lloji Burimeve Pyjore ha	Kg karbon për Ha	Vlera e emetimit të krediteve (lekë/Ton)	Vlera nëse prodhim karboni	Vlera e aktivitet monetar
Trungishte	125.1	2,000	6832	1,709,366	
Cungishte	320.68	2,000	6832	4,381,771	
Shkurre	208.05	2,000	6832	2,842,795	
TOTAL				8,933,932	52,467,097

Çmimi për njësi për prodhim karboni është marrë nga përlogaritjet e Fondit Monetar Ndërkombëtar (FMN-së IMF library) prej rreth 75 USD/ton (1\$=91.09 lekë sipas kursit të këmbimit të bankës së Shqipërisë në datë 18.10.2024)= 6832 lekë.

Në bazë të të dhënave më lart, arrijmë në një vlerë tregu konservative prej 8,933,932 lekë në vit si fluks monetar vjetor.

- Nëse përcaktojmë vlerën e aktivitet pyjor nga pikëpamja e përdorimit për t'i dhënë me qira për funksione të ndryshme atëherë bazuar në çmimet minimale të referencës të përcaktuara në VKM Nr. 559, datë 29.7.2022 “Për përcaktimin e çmimeve dhe tarifave për dhënie në shfrytëzim /përdorim të fondit pyjor kombëtar, për veprimtari ekonomike dhe prodhimet drusore e jodrusore pyjore, si dhe mënyrën e procedurën e mbledhjes së tyre”, i ndryshuar. Për sipërfaqet e raportuara nga bashkia rezultojnë vlerat në tabelën vijuese:

Tabela 22. Të ardhura vjetore të mundshme nga burimet pyjore në rast përdorimi për dhënie me qira

		Çmimi për Ha/vit sipas VKM Nr. 559, datë 29.7.2022				Të ardhura vjetore të mundshme			
Lloji Burimeve Pyjore	Sipërfaqja në HA	Për ndërtim fotovoltaike	Për mbarësitimin e florës së egër dhe kultivimin e bimëve tëndryshme	Për mbarësitimin e faunës së egër dhe gjahut	Për qëllime pushimi, argëtimi, shëndetësore, shoqërore dhe për veprimtari turistike kampingje (kënde lodrash, mjedise sportive, shlodhëse etj.)	Për mbarësitimin e florës së egër dhe kultivimin e bimëve tëndryshme	Për mbarësitimin e faunës së egër dhe gjahut	Për qëllime pushimi, argëtimi, shëndetësore, shoqërore dhe për veprimtari turistike kampingje (kënde lodrash, mjedise sportive, shlodhëse etj.)	Për ndërtim fotovoltaike
Trungishte	125.1		23,760	36,000	198,000	2,972,376	4,503,600	24,769,800	
Cungishte	320.68		23,760	24,000	138,600	7,619,357	7,696,320	44,446,248	
Shkurre	208.05		23,760	24,000	138,600	4,943,268	4,993,200	28,835,730	
Bimësi pyjore	17.5	156,000							2,730,000
Inprodukte	11.42	156,000							1781520
Totali	682.75					16,107,617	17,713,680	100,914,858	4,511,520

4.4 BUJQËSIA DHE BLEGTORIA

Bujqësia

Tabela 23. Vlera e prodhimeve bujqësore

Emërtimi	Sipërfaqe (Ha)	Rendiment (Kv/Ha)	Prodhimi në Ton	Vlera (Lekë)
Drithëra buke	1000	42.6	4775	119,375,000
Perime gjithsej	334	310.9	14228	N/A
Patate	80	200	1600	80,000,000
Fasule direkte	105	14.3	150	34,950,000
Luleshtrydhe	1	400	40	5,720,000
Foragjere të njoma	1065	311.3	37800	1,500,282,000
Pemë frutore	91	18.92	1611.5	394,817,500
Ullinj (gjithësej)	2148.5	10.43	2124	494,892,000
Agrume (gjithësej)		18.88	362.5	30,087,500
Rrush			1040	416,000,000
Total				3,076,124,000

Të ardhurat vjetore nga produktet bujqësore janë përlllogaritur duke përdorur çmimet aktuale në tregjet bujqësore. Si referencë për disa kultura është marr çmimi mesatar nga Portali i Fermerit (agroalbania.al) në datën 13.05.2024, ndërsa për të tjerat është marr çmimi i tregut.

Të ardhurat nga dhënia e tokave me qira përlllogariten sipas tabelës së mëposhtme:

Tabela 24. Të ardhurat nga tokat me qira

Njësia Administrative	Fshati	Zona kadastrale	Nr familjeve	Sipërfaqja e dhënë me qira (m ²)	Çmimi (lekë/m ²)*	Vlera (Lekë)	Vlera e aktivitetit monetar
Ruzhdie	Ruzhdie	3250	33	440,435	0.6	264,261	
	Gjinoqarë	1773	13	125,680	0.6	75,408	
	Siqecë	3457	13	147,766	0.6	88,660	
	Kasnicë	2111	7	106,212	0.6	63,727	
	Drenie	3962	1	10,000	0.6	6,000	
Zharrëz	Zharrëz	3922	2	2,670	1-1.88	5930	
	Belinë	1142	2	9,400	0.6-1	6200	
TOTALI				842,163		510,186	11,336,133

*Shënim: Çmimi për m² është marr nga kontratat e lidhura. Çmimi dysheme është sipas VKM-së Nr. 373, datë 20.6.2018 "Për përcaktimin e kriterëve, të rregullave, procedurave dhe kontratës tip për dhënie me qira të tokave bujqësore në pronësi të shtetit", i ndryshuar.

Blegtoria

Të ardhurat që mund të qarkullojnë në bashkinë Patos nga blegtoria janë sipas tabelës së mëposhtme (Çmimi i është referuar tregut aktual):

Tabela 25. Të ardhurat nga Blegtoria

Lloji	Nr. i krerëve	Ton	Lekë/kg ose çmimi i zëvendësimit	Vlera në lekë (40%)	Aktivi monetar
Të leshta	3079	8	1200	3,840,000	32,537,186
Të dhirta	312	0.6	1300	312,000	2,643,646
Gjedhë	763	7	1100	3,080,000	26,097,534
Derra	1414	28	600	6,720,000	56,940,075
Shpendë	44288	44	550	9,680,000	82,020,822
Koshere	3632	11	2000	8,800,000	74,564,384
Totali				32,432,000	274,803,648

4.5 BIODIVERSITETI

Flora dhe Fauna

Përpjekjet për të vlerësuar llogarinë e aktiveve të florës dhe faunës ndeshin në problematikën e të dhënave të detajuara. Duke qenë se mjaft prej kafshëve mund të jenë të prirura t'i kalojnë kufijtë e bashkisë Patos, nuk është i mundur vlerësimi i tyre në llogaritë e KN.

5. PËRFUNDIME DHE REKOMANDIME

5.1 REZULTATET

Zbatimi i metodologjisë së vlerësimit të Kapitalit Natyror dhe praktikimi në bashkinë Patos përfundoi në disa rezultate konkrete të cilat po i rendisim si më poshtë vijon.

Koncepti i Kapitalit Natyror u mirëprit nga bashkia Patos. Institucionet qendrore dhe vendore e mbështetën qasjen e vlerësimit të Kapitalit Natyror dhe përfitimet e tij.

Bashkia Patos, mendoi në mënyrë të integruar rreth kapitalit natyror që ka në dispozicion duke u përpjekur të hartojë një listë të detajuar të kapitaleve të ndryshme. Ky raport nuk është thjeshtë një listë inventari fizik i pasurive, por edhe i funksioneve dhe fluksit të shërbimeve apo potencialit për shërbime i shoqëruar me analiza ekonomike mbi përdorimet alternative.

Bashkia zotëron tashmë një metodike të vlerësimit ekonomik të kapitalit natyror për pjesën më të madhe të pasurive të saj tokësore edhe nëntokësore të ekosistemit, të ndërlidhura me njëra tjetrën dhe lehtësisht të aksesueshme për tu përditësuar nga vetë bashkia.

Rezultatet e vlerësimit janë paraqitur për ekosistemet pyjore, ekosistemet ujore, vendburimet minerare, etj., ç'ka përbën një bazë të mjaftueshme për vlerësimin dhe krahasimin me veten dhe peshën që zënë në shkallë kombëtare.

Përpjekja për të vlerësuar në bashkinë Patos kapitalin natyror rezultoi në vlerat monetare në tabelën si vijon:

Tabela 26. Vlera e pasurisë natyrore të Bashkisë Patos

Lloji i kapitalit natyror	Nën-ndarja	Përdorimi	Fluksi monetar vjetor (lekë)	Vlera e aktivitetit monetar
Burimet minerare	Nafta	Prodhimi	28,534,981,200	168,882,158,640
		Renta minerare	55,638,472	
	Rëra bituminoze		408,000	
Burime ujore	Ujëra sipërfaqësore		280,000	2,413,166
	Ujëra nëntokësore		N/A	
Pyjet dhe kullotat		lëndë drusore	N/A	
		sekuestrimin/absorbimin e karbonit	8,933,932	52,467,097
		për qira ¹	-	-
		për qira ²	-	-

		për qira ³	100,914,858	492,964,180
		Për qira ⁴	-	-
Bujqësi dhe Blegtori	Toka bujqësore	Për qira	510,186	11,336,133
	Prodhimi bujqësor	Fruta/Perime	3,076,124,000	
	Blegtoria		32,432,000	274,803,648
Energjia	Energjia e rinovueshme	Fotovoltaike	469,950,000	
Biodiversiteti		Flora	N/A	
		Fauna	N/A	
TOTAL			32,280,172,648	169,716,142,864

1 Për mbarështimin e florës së egër dhe kultivimin e bimëve të ndryshme

2 Për mbarështimin e faunës së egër dhe gjahut

3 Për qëllime pushimi, argëtimi, shëndetësore, shoqërore dhe për veprimtari turistike kampingje (kënde lodrash, mjedise sportive, shplohëse etj.)

4 Për ndërtim fotovoltaike

Vlera e aktivitet monetar = $\frac{\text{Fluksi vjetor} \cdot (1 + \text{normën e rritjes})}{(\text{norma e skontimit} - \text{norma e rritjes})}$

Norma e rritjes = këshillohet të konsiderohet norma e parashikuar e inflacionit në Shqipëri e cila publikohet nga IMF.

Norma e skontimit = Kosto e kapitalit të vet për aktivitetin e industrisë në Shqipëri (Ke) = Ke aktiviteti e industrisë në vendet e zhvilluara + CRP Shqipëri.

Te dhenat lidhur me koston e kapitalit sipas Damodaran			
			1-Jan-24
Sektori	Primi i riskut te shtetit (Shqiperi)	Kosto e kapitalit per vendet e zhvilluara	Kosto e kapitalit per Shqiperine
Metals & Mining	6.58%	10.07%	16.66%
Utility (Water)	6.58%	8.37%	14.95%
Environmental & Waste Services	6.58%	10.45%	17.03%
Farming/Agriculture	6.58%	8.57%	15.16%
Entertainment	6.58%	9.13%	15.72%
<i>Inflacioni afatgjate sipas FMN</i>	3.00%		

Këto të dhëna janë siguruar nga ekspertët e OSCE, të cilët na kanë ofruar asistencë teknike për punimin e raportit përfundimtar të Kapitalit Natyror.

5.2 REKOMANDIMET

Dimensionet	Rekomandimet
Institucionale	<ol style="list-style-type: none"> 1. Bashkia duhet ta përfshijë këtë ushtrim si detyrë të rregullt periodike të zyrës së statistikave bashkiake. 2. Bashkia dhe institucionet qeveritare duhet të unifikojnë mënyrën e raportimit dhe të mbledhjes së të dhënave. 3. Sugjerohet që analiza gjithëpërfshirëse e KN në sasi dhe vlerë të bëhet pjesë e analizës së performancës së bashkisë dhe e Këshillit Bashkiak. 4. Sugjerohet hartimi i indikatorëve kyç të performancës për sa i përket KN, në nivel fluksesh vjetore dhe aktivesh, të cilët janë pjesë e analizës periodike të KN në nivel bashkiak dhe të Këshillit Bashkiak. 5. Trajnimi dhe zhvillimi i kapaciteteve të stafit në Bashkinë Patos për të përvetësuar metodologjitë e vlerësimit të kapitalit natyror dhe menaxhimit të qëndrueshëm të burimeve natyrore. 6. Zhvillimi i politikave të reja që mbështesin praktikën e qëndrueshme bujqësore, riciklimin dhe menaxhimin e mbeturinave për të reduktuar ndikimin negativ në mjedis. 7. Përfshirja e tematikave mbi mbrojtjen e mjedisit dhe menaxhimin e burimeve natyrore në kurrikulën shkollore për të edukuar brezat e ardhshëm.

Administrative	<p>1. Verifikimi në terren, nga ana e bashkisë, së gjendjes së kapitalit natyror në terren të paktën çdo 5 vjet ose duke ruajtur këtë frekuencë dhe duke verifikuar fizikisht lloje të ndryshme të KN.</p> <p>2. Organizimi i kurseve të trajnimit dhe workshop-eve për stafin administrativ për të përvetësuar metodat më të mira të menaxhimit të kapitalit natyror. Trajnimet mund të përfshijnë tema si vlerësimi ekonomik i burimeve natyrore, menaxhimi i mbetjeve dhe ruajtja e biodiversitetit.</p>
Infrastrukturore	<p>1. Ndërtimi i infrastrukturës së nevojshme për të trajtuar kapitalin natyror.</p> <p>2. Paisje me mjete të teknologjisë së informacionit.</p> <p>3. Programe softuerike që mundësojnë përpunimin dhe gjenerimin të dhënash</p> <p>4. Krijimi i qendrave të reciklimit dhe të grumbullimit të mbeturinave për të siguruar menaxhimin e duhur dhe të qëndrueshëm të mbeturinave.</p> <p>5. Vendosja e konteinerëve për ndarjen e mbeturinave në kategoritë e ndryshme (të riciklueshme, organike, jo të riciklueshme).</p> <p>6. Mbjellja e pemëve dhe bimëve lokale për të përmirësuar cilësinë e ajrit dhe për të ndihmuar në ruajtjen e tokës.</p>
Kulturore	<p>1. Angazhim qytetar në çështjet e mjedisit dhe ekosistemit për të ardhmen e qëndrueshme të mjedisit.</p> <p>2. Mobilizimi i investimeve të sektorit publik dhe privat duke forcuar instrumentet fiskale dhe ekonomike që synojnë mbështetje të lartë për zinxhirët e furnizimit dhe mbrojtjes së mjedisit.</p> <p>3. Nxitja e përdorimit të metodave tradicionale të bujqësisë dhe menaxhimit të tokës që janë miqësore për mjedisin dhe të qëndrueshme.</p> <p>4. Promovimi i artizanatit dhe produkteve lokale që përdorin materiale të qëndrueshme dhe teknike tradicionale.</p> <p>5. Krijimi i programeve edukative që lidhen me ruajtjen e kapitalit natyror, duke përfshirë traditat dhe kulturat lokale në mësim dhe aktivitete.</p>

GRUPI I PUNËS

Sokol Meta

Endrit Adushaj

Lindita Pepa

Orges Gollosi

Blerina Laçi

Andi Kola

Juela Shpata

Xhemil Begaj

Albora Sulaj

Françeska Gjata

Valbona Semanjaku

KRYETARI
Fation Duro



6. LITERATURA

- Agjencia Kombëtare e Burimeve Natyrore (AKBN), akbn.gov.al
- Ministria e Turizmit dhe Mjedisit (MTM), turizmi.gov.al
- Bashkia Patos, Plani i Përgjithshëm Vendor.
- Bashkia Patos, Vendime të Këshillit bashkiak për buxhetin 2023, portavendore.al
- Shërbimi Gjeologjik Shqiptar, Studimi Gjeologjia-Gjeoresurset-Gjeorreziqet dhe mjedisi në bashkitë e Shqipërisë. (2018)
- Bashkia Patos, Profili i bashkisw, bashkiapatos.gov.al
- Bankers Petroleum Albania (2011), BANKERS PETROLEUM ANNOUNCES 2010 RESERVES REPORT

Shtojca A. Foto nga Konsultimi i raportit