

Zonat me zhvillim të madh si dhe ato pa zhvillim të fenomeneve negative gjeologjike zënë një sipërfaqe të vogël të territorit të saj. Pavarësisht se zona e Patosit në tërësi ka kushte të mira gjeologo-inxhinierike, në çdo shesh ndërtimi duhet të kryhen studime të detajuara gjeologo-inxhinierike për vlerësimin e përshtatshmërisë së tyre për ndërtim.

Dukuria e erozionit lidhet me modifikimin apo shkatërrimin e habitateve, veçanërisht në pjesën më malore të bashkisë. Prerja e drurëve, zjarret dhe degradimi i pyjeve në zonat me shpate të larta, shoqërohen me rritje të mëtejshme të erozionit që së bashku me erozionin që ndodh natyrshëm, ndikon ndjeshëm tek habitatet. Erozioni çon në shkatërrimin dhe fragmentimin e habitateve, zhdukjen e specieve, modifikimin e bimëve dhe komuniteteve të kafshëve vendase, dhe së fundi, në ndryshimin e përhershëm të ekosistemit dhe peizazhit.

Pavarësisht kësaj, prerja e pakontrolluar e drurëve e cila vjen edhe për shkak të mungesës së ndërgjegjësimit publik, zbatimit të rregullave, si dhe burimeve njerëzore të kufizuara në dispozicion për inspektimin dhe menaxhimin e tyre, mbetet rrezik evident. Problematike mbeten edhe zjarret në pyje ku cdo vit digjen hektarë të tërë me pyje si pasojë e zjarreve të qëllimshme apo aksidentale. Një ndër aktivitetet e tjera njerëzore me ndikim në mjedis, sidomos në reduktimin e biodiversiteti dhe erozionin sipërfaqësor është mbi-kullotja.

Parashikime për përmirësimin e dëmeve mjedisore nga erozioni:

- Rehabilitimi i sipërfaqeve të dëmtuara pyjore (Patos, Zharrez, Pylli i Sheqishtës) dhe mbjellja e drurëve dhe shkurreve dekorative përgjatë shtratit të Gjanicës
- Pyllëzime me akacie për mbrojtjen e tokës nga rrëshqitjet dhe erozioni në zonat kodrinoro-malore
- Mbështetje dhe orientim në krijimin e vreshtarisë
- Mbështetje dhe orientim në krijimin e blloqeve frutore dhe ullishte në njesite administrative Ruzhdie

3.3 Parashikime për përmirësimin e cilësisë së ujit dhe mbrojtjen e elementëve ujorë

Përmirësimi i cilësisë së ujit është e mundur të trajtohet në mënyrë parandaluese, nëpërmjet:

- Hartimit dhe zbatimit të një plani të menaxhimit të ujit për ujtë
- Zëvendësimi i skemave ujitëse të amortizuara me ato të reja me qëllimin zvogëlimin e humbjes së sasisë së ujit;
- Ndërtimit të rezervuarëve dhe digave për të minimizuar pompimin e ujërave nëntokësore;

- Industritë të cilat përdorin ujin për qëllime teknologjike duhet të ndërtojnë impiante individuale trajtimi të ujërave të përdorur në përputhje me kriteret e përcaktuara.

3.4 Parashikime për përmirësimin e cilësisë së ajrit

Në planifikimin e politikave dhe aktiviteteve të Planit duhet të merren parasysh objektivat e SKZHI II dhe standardet e lejuara të emetimeve, të përcaktuara nga BE, OBSH dhe legjislacioni përkatës shqiptar.

Gjatë përgatitjes së politikave dhe projekteve të reja në infrastrukture, duhet të respektohen udhëzimet dhe masat në vijim, në mënyrë që të arrihen objektivat e reduktimit të ndotjes së ajrit të ambientit në zonat e ndikimit të aktiviteteve përkatëse:

- Përdorim i mjeteve të transportit publik me emetime të gazeve në nivele të ulëta ose me filtra ajri të reduktimit maksimal
- Përcaktimi i zonave industriale me teknologji të larte dhe me emetime të gazeve në sasi të ulët
- Identifikimi dhe monitorimi i burimeve të gazeve që shkaktojnë shiun acid
- Komunikim ndërkufitar institucional për të shmangur incidentet mjedisore të qarkullimit e ajrit si dhe përcaktimi i masave konkrete të veprimit në raste të incidenteve ndërkufitare
- Përcaktimi i kriterëve të tjetërsimit të sipërfaqeve të tokës dhe qëllimit të përdorimit të saj që në fazat e projektimit
- Shtimi i sipërfaqeve me pyje dhe bimësi
- Strukturimi i kërkesave për lende drusore
- Përcaktimi i masave të emergjencave në rastet e aksidenteve industriale për zvogëlimin e ndikimeve në mjedis dhe në cilësinë e tij
- Masa Zbutëse Specifike
- Problemi i ndotjes së ajrit mund të zgjidhet përmes investimeve në teknologji, fokusuar në përmirësimin e pajisjeve sipërfaqësore që përdoren, duke filluar nga gryka e puseve naftënxjerrëse dhe deri në stacionet e trajtimit të fluideve. Bazuar në faktin që faktori gazor është ende shumë i lartë, 29.3 nm³/m³ instalimi i stacioneve të separatorëve me disa shkallë ndarjeje, do të mundësojë kapjen e gjithë kësaj sasive, dhe më pas tregtimin e tij, duke e bërë kështu procesin fitimprurës. Problemi më i madhe mbetet H₂S, i cili është edhe gaz acid. Rruga më ekonomike dhe më e sigurt duket të jetë kapja e tij dhe riinjektimi në Mbetjet e ngurta duke zgjidhur njëkohësisht dy probleme: eliminimin/minimizimin e ndotjes dhe duke ndikuar pozitivisht në ruajtjen e presionit të shtresës produktive.
- Monitorimi i cilësisë së ajrit në të gjithë territorin e vendit duke vendosur stacione automatike të monitorimit si në zonat urbane dhe ato rurale (te gjitha bashkitë të kenë dy- tre stacione monitorimi sipas specifikës së zonave industriale dhe të banimit)

- Koordinimi midis institucioneve Qendrore dhe vendore për Vlerësimin e kushteve mjedisore që lidhen me cilësinë e ajrit dhe me masat ndaj ndryshimeve klimatike

3.5 Hapësirat e gjelbra, administrimi dhe zgjerimi i tyre.

Me qëllim mbrojtjen e përbërësve të mjedisit dhe peizazhit, rekomandohen këto masa:

- Krijimin e zonave ripariante përgjatë lumit Seman dhe Gjanicë: Zonat ripariante luajnë rol të shumëfishtë dhe ndër më kryesorët është se ato shërbejnë si korridor lidhës për habitatet, për strehimin dhe lëvizjen e specieve të ndryshme; Përgjatë këtyre lumenjve rekomandohet krijimi i një brezi të gjerë mesatarisht 200 m që krahas funksionit si zonë ripariante do të luajë rol dhe në aktivitetet natyrore në bashki.
- Pyllëzimin/ripyllëzimin e sipërfaqeve të shpyllëzuara dhe të degraduara apo tokave të abandonuara. Gjatë kësaj ndërhyrje duhet treguar kujdes i veçantë që drurët e përzgjedhur të jenë të njëjtit lloj që kanë qenë më parë ose të jenë lloje të cilat janë karakteristike për peizazhin e zonës dhe që e kanë këtë territor habitatin e tyre.
- Mbjelljen e drurëve dekorativë në zonat urbane.
- Krijimi i Lulishteve me kënde lojrash dhe mobilim urban në vendbanimet kryesore.

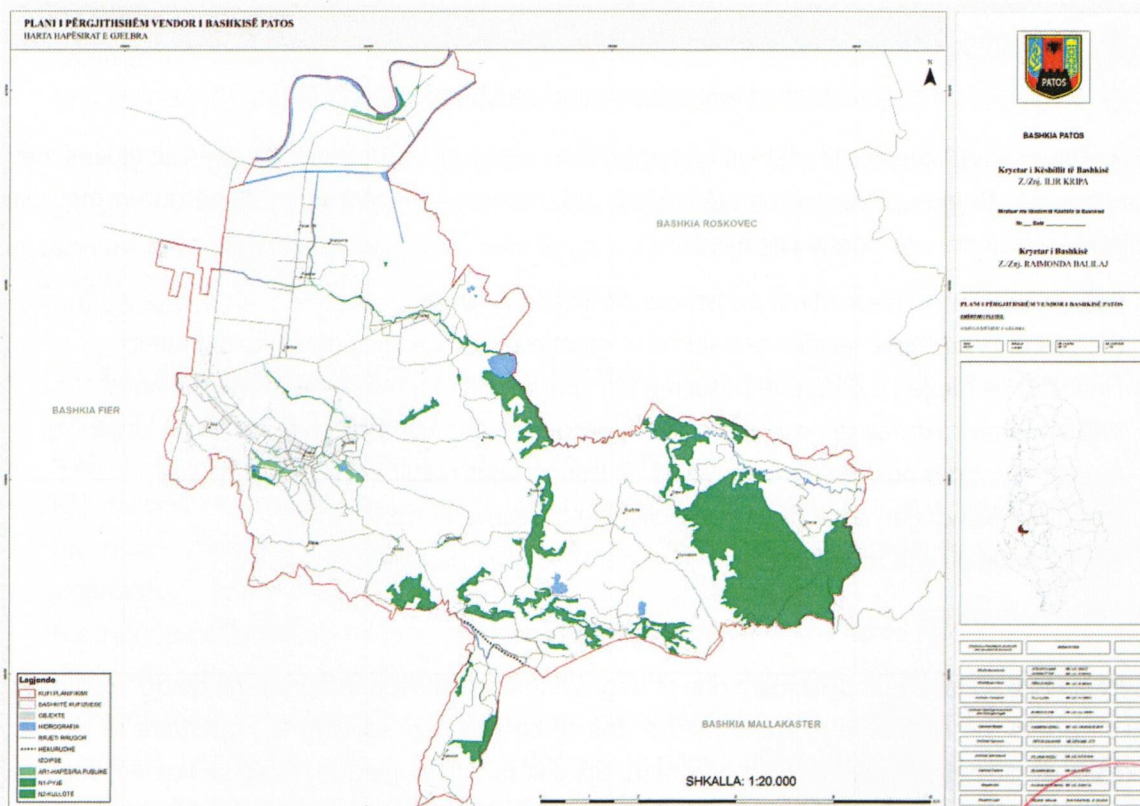


Figura 38. Hapësirat e gjelbra

3.6 Rekomandime dhe parashikime për zgjidhjen e problematikave mjedisore të evidentuara

Referuar problematikës mjedisore të evidentuar në këtë bashki, më poshtë do të listohen rekomandimet dhe parashikimet sipas komponenteve mjedisore të prekur nga ndotja:

Menaxhimi i mbetjeve

Menaxhim i integruar i mbetjeve urbane dhe trajtimi i mbetjeve industriale, janë të rëndësishme për të reduktuar sasinë e këtyre mbetjeve në rajon për një mjedis sa më të shëndetshëm për të ardhmen. Menaxhimi i integruar i burimeve ka në bazë parimin e zhvillimit të qëndrueshëm, pra të shfrytëzohet aq resurse natyrore sa të ketë mjaftueshmëri edhe për brezat në vijim. E lidhur kjo me menaxhimin e mbetjeve do të "përkthehet":

- Parandalimi (i gjenerimit të mbetjeve)
- Ripërdorimi
- Riciklimi
- Rikuperimi
- Asgjësimi i mbetjeve (depozitimi si formë e mundshme)

Në secilën prej hallkave në të cilat kalon menaxhimi i integruar i mbetjeve, fokusi është të kursehet lënda e parë, të gjenerohen automatikisht më pak mbetje, e si përfundim të përdoren metoda asgjësimi me sa më pak ndotje për mjedisin.

- Rehabilitimi i vend depozitimit ekzistues në fshatin Zharrëz;
- Përmirësim i kushteve teknike të trajtimit të mbetjeve (teknologjia) dhe infrastrukturës;
- Financim në hapjen e pikave të posaçme për grumbullimin e mbetjeve të riciklueshme;
- Krijimi i infrastrukturës së nevojshme për ripërdorimin dhe kompostim të mbetjeve organike;
- Projekt- Pilot për ndarjen e mbetjeve që në burim, sipas origjinës dhe përmbajtjes;
- Investime në ngritjen e një pike grumbullimi të mbetjeve të rrezikshme;
- Ngritja e një pike të trajtimit të mbetjeve inerte në nivel bashkiak

Dëmtimi i bimësisë

Ripyllëzimin e zonave të shpyllëzuara dhe të degraduara nga shkaqe të ndryshme që do të sillte një ndikim pozitiv në ruajtjen e njëtrajtshmërisë dhe të bashkimit të pjesëve të copëtuara të pyjeve, duke krijuar një peizazh pyjor të vazhdueshëm. Gjatë kësaj ndërhyrje duhet treguar kujdes i veçantë që drurët e përzgjedhur të jenë të njëjtit lloj që kanë qenë më parë ose të jenë lloje të cilat janë karakteristike për peizazhin e zonës dhe që kanë këtë territor habitatin e tyre.

