



REPUBLIKA E SHQIPËRISË

**BASHKIA PATOS**  
**AGJENCIA E SHËRBIMEVE PUBLIKE**  
**SEKTORI I ZHVILLIMIT BUJQËSOR**

Nr. 2446 Prot.

Patos, më 08 / 08 /2025



**MIRATOI**  
**KRYETARI**  
**Fation Duro**

**PROJEKT-VENDIM**  
Nr. 41, datë 08 . 08 .2025

**PËR MIRATIMIN E PLANIT TË MBARËSHTIMIT TË PYJEVE**  
**“ANA E LUMIT SEMAN II”**

**BASHKISË PATOS**  
**KËSHILLIT TË BASHKISË PATOS**

Në mbështetje të ligjit nr. 139, datë 17.12.2015 “Për vetëqeverisjen vendore”, i ndryshuar, ligjit nr. 44, datë 30.04.2015 “Kodi i Procedurave Administrative i Republikës së Shqipërisë”, i ndryshuar, ligjit nr. 9385, datë 04.05.2005 “Për pyjet dhe shërbimin pyjor”, i ndryshuar, ligjit nr. 57, datë 30.03.2020 “Për pyjet”, i ndryshuar, ligjit nr. 9693, datë 19.03.2007 “Për fondin kullësor”, i ndryshuar, Dokumenti i Politikave Pyjore në Shqipëri 2019-2030 miratuar me VKM nr. 814, (udhëzuesit të manualit të planit të mbarështimit për pyjet dhe kullotat), datë 31.12.2018, VKM-së nr. 433, datë 08.06.2016 “Për transferimin në pronësi të Bashkive të pyjeve dhe të kullotave publike, sipas listave të inventarit, dhe aktualisht në administrim të Ministrisë së Mjedisit e të ish-Komunave/Bashkive”, grupi i punës së bashku me Sektorin e Mjedisit, Drejtoria e Zhvillimit Ekonomik, Taksave, Mjedisit dhe Turizmit, hartoi Planin e Mbarështimit të Pyjeve “Ana e Lumit Seman II”, dhe i kërkojmë Këshillit të Bashkisë Patos (në mbledhjen e datës \_\_\_\_\_):

**VENDOSI:**

1. Miratimin e Planit të Mbarështimit të Pyjeve “Ana e Lumit Seman II”, sipas dokumentacionit bashkëlidhur.

2. Në kuadër të Rregullores së Këshillit Bashkiak “Për konsultimin publik”, si dhe kërkesës me nr. 1675 prot., datë 02.06.2025 së Drejtorisë së Zhvillimit Ekonomik, Taksave, Mjedisit dhe Turizmit, të ngarkohet kjo e fundit për ndjekjen e procedurave të mëtejshme pranë Ministrisë përgjegjëse për pyjet për vazhdimësinë e miratimit të planit sipas pikës I.

**Grupi i punës**

Donald Xhafa

Marjus Shabanaj

Lindita Pepa

Boreta Murati

Juela Shpata

Franceska Gjata

Riza Hoxha



REPUBLIKA E SHQIPËRISË

**BASHKIA PATOS**  
**AGJENCIA E SHËRBIMEVE PUBLIKE**  
**SEKTORI I ZHVILLIMIT BUJQËSOR**

Nr. 2446 Prot.

Patos, më 08/08 /2025

**RELACION**  
**“PËR MIRATIMIN E PLANIT TË MBARËSHTIMIT TË PYJEVE**  
**“ANA E LUMIT SEMAN II”**

**BASHKISË PATOS**  
**KËSHILLIT TË BASHKISË PATOS**

Në mbështetje të nenit 8, nenit 9 pika 1/1, nenit 54 gërma “e” dhe “k”, të nenit 27 të ligjit nr. 139, datë 17.12.2015 “Për vetëqeverisjen vendore”, i ndryshuar, ligjit nr. 44, datë 30.04.2015 “Kodi i Procedurave Administrative i Republikës së Shqipërisë”, i ndryshuar, ligjit nr. 9385, datë 04.05.2005 “Për pyjet dhe shërbimin pyjor”, i ndryshuar, ligjit nr. 57, datë 30.03.2020 “Për pyjet”, i ndryshuar, ligjit nr. 9693, datë 19.03.2007 “Për fondin kullësor”, i ndryshuar, Dokumenti “Mbi Politikën e Sektorit të Pyjeve në Shqipëri 2019-2030” miratuar me VKM nr. 814, datë 31.12.2018, manuali i hartimit të Planit të mbarështimit për pyjet dhe kullotat i miratuar nga Ministria e Turizmit dhe Mjedisit, VKM-së nr. 433, datë 08.06.2016 “Për transferimin në pronësi të Bashkive të pyjeve dhe të kullotave publike, sipas listave të inventarit, dhe aktualisht në administrim të Ministrisë së Mjedisit e të ish-Komunave/Bashkive”, i ndryshuar, kemi hartuar Planin e Mbarështimit të Pyjeve “Ana e Lumit Seman II”, i cili kaloi dhe në konsultim publik me grupet e interesit më datë 16.07.2025.

Ky dokument paraqet një rëndësi të veçantë për pasurinë publike të pyjeve dhe kullotave, ku në mungesë të këtij dokumenti nuk mund të ndërhyhet në fondin pyjor e kullësor publik dhe për këtë arsye, jo pa qëllim, është cilësuar si “Kushtetuta e Pyjeve”.

Mbarështimi i pyjeve ka të bëjë me planifikimin afatgjatë për pyjet publike dhe private, i cili kryhet në bazë të kriterëve të caktuara për grumbullimin e informacionit për situatën/gjendjen faktike dhe për përcaktimin e objektivave e masave të nevojshme, në funksion të statusit të dhënë me synim përmbushjen ekologjike, ekonomike e sociale, duke zbatuar dhe zhvillimin e qëndrueshëm me nevojat e administruesve dhe/ose përdoruesve të tyre.

“Plani i mbarështimit” është dokumenti bazë për mbarështimin e një ekonomie pyjore, që përmban analizën e gjendjes së pyjeve, përcakton objektivat që duhen realizuar në funksion të statusit që kanë, si dhe planifikon masat për trajtimin e tyre dhe ndërhyrjet për vitet e ardhshme. Me miratimin e ligjit të ri të pyjeve, bashkitë kanë përgjegjësi të plotë për menaxhimin e qëndrueshëm të fondit pyjor dhe

kullosor publik për ruajtjen, menaxhimin dhe qëndrueshmërinë e këtij fondi, por edhe për krijimin e të ardhurave, të cilat më tej përkthehen në investime për pyje e kullota.

Në Bashkinë Patos, asnjë nga ekonomitë pyjore nuk e kanë këtë dokument themeltar dhe të rëndësishëm duke u bërë pengesë serioze për vazhdimësinë e një menaxhimi të qëndrueshëm të kësaj pasurie publike.

Bashkia me fondet e veta bëri të mundur që të planifikojë hartimin e planit të mbarështimit të pyjeve në ekonominë pyjore Seman II, për 26.36 ha kryesisht, shkurre, trungishte, bimësi.

#### ⌞ Dëmet që i shkaktohen pyjeve dhe kullotave nga mungesa e një plani mbarështimi

1. Mungesë e investimeve në pyje e kullota, gjë që ndikon në zhvillimin e pyjeve dhe kullotave, por dhe në zbutjen sado pak të problemeve sociale të zonave përkrah tij.
2. Mungesë e prerjeve të lejuara për përmirësimin e grumbullimit pyjor, por dhe të plotësimit të nevojave/aspektit ekonomik.
3. Mungesë e ndërhyrjeve në pyllëzim
4. Mungesë e dhënies në përdorim të pyjeve e kullotave për rritjen e të ardhurave për bashkinë Patos, të cilat më tej përkthehen në investime në pyje e kullota.
5. Mungesë e kultivimit apo ruajtjes e zhvillimit të florës dhe faunës së egër të zonës “Anës Lumit Seman II”.
6. Degradim i ekosistemit pyjor, kryesisht për 26.36 ha kryesisht, shkurre, trungishte, kullotë/imësi.
7. Degradim i infrastrukturës në pyje, që ka të bëjë me rrugët auto pyjore, ku më tej krijohen premisa për mosveprim të menjëhershëm për rënie zjarri të mundshëm në pyje e kullota.

#### ⌞ Rëndësia e një plani mbarështimi për pyjet e kullotat:

1. Ka një impakt pozitiv dhe direkt në zhvillimin e qëndrueshëm të pyjeve në të gjitha dimensionet (biologjik, ekonomik, social).
2. Rrit të ardhurat në bashkinë Patos.
3. Plotëson nevojat e banorëve për dru zjarri, si dhe lëndë ndërtimi.
4. Rigjeneron sipërfaqet pyjore të degraduara apo të djegura nga zjarret, duke nxitur benefitet në periudha afatgjata.
5. Përmirëson strukturën e një grumbulli pyjor, duke e bërë atë më homogjen e të qëndrueshëm dhe më shumë prodhues.
6. Rrit numrin e të punësuarëve në bashki si një element shumë i rëndësishëm.
7. Mbron tokat nga dukuria e erozionit.

Përsa më sipër i kërkojmë Këshillit të Bashkisë Patos:

1. Miratimin e Planit të Mbarështimit të Pyjeve “Ana e Lumit Seman II”, sipas dokumentacionit bashkëlidhur, si dhe në kuadër të kërkesës me nr. 1675 prot., datë 02.06.2025 të Drejtorisë së Zhvillimit Ekonomik, Taksave, Mjedisit dhe Turizmit, të ngarkohet për ndjekjen e procedurave të mëtejshme pranë Ministrisë përgjegjëse për pyjet për vazhdimësinë e miratimit të planit sipas pikës I.

**Grupi i punës**

Donald Xhafa

Marjus Shabanaj

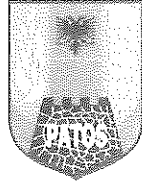
Lindita Pepa

Boreta Murati

Riza Hoxha

Juela Shpata

Franceska Gjata



**BASHKIA PATOS**

**Ekonomia Pyjore “Ana e lumit Seman 2”  
Plani i Mbarështimit të Pyjeve dhe Kullotave**

**PËR PERIUDHËN 2025-2034**



**BASHKIA PATOS**

**Agjencia e Shërbimeve publike**

**Bashkia Patos**

**Ekonomia Pyjore “Ana e lumit Seman 2”**

**Plani i Mbarështimit të Pyjeve dhe Kullotave për periudhën**

**2025-2034**

**Drejtori i Agjencisë së Shërbimeve Publike**

**Eneo Xhaferi**

**MIRATOI**

**KRYETARI I BASHKISË PATOS**

**P/ FATION DURO**

Miratuar më datë \_\_\_\_ . \_\_\_\_ .2025



---

## **SHKURTESA**

PMPK - Plan i Mbarështrimit të Pyjeve dhe Kullotave

EP- Ekonomi Pyjore

PM - Plan Mbarështrimi

NjA - Njësi Administrative

SHPPK - Shoqata e Përdoruesve të Pyjeve dhe Kullotave

MTM - Ministria e Turizmit dhe Mjedisit

AKM - Agjencia Kombëtare e Mjedisit

AKP - Agjencia Kombëtare e Pyjeve

I. Hyrje.....	5
I.1 Qëllimi dhe objektivat e Planit të Mbarështimit të Pyjeve dhe Kullotave .....	5
I.2 Ecuria e punës dhe përgjegjësitë .....	5
I.3 Metodologjia e punës .....	5
I.4 Informacioni i përdorur në përgatitjen e PMPK .....	5
II. Përshkrim i përgjithshëm i Bashkisë dhe Ekonomisë Pyjore Seman 2 .....	6
II.1 Informacioni i përgjithshëm rreth Bashkisë dhe ekonomisë pyjore .....	6
II.2 Pronësia, administrimi dhe organizimi .....	7
II.3 Vendndodhja gjeografike dhe administrative .....	8
III. Situata aktuale e pyjeve dhe kullotave .....	9
III.1 Ndarja e Ekonomisë Pyjore në parcela dhe n/parcela .....	9
IV. Përshkrimi i stacionit .....	10
IV.1 Klima .....	10
IV.2 Regjimi i reshjeve.....	11
IV.3 Rrezatimi diellor dhe kohëzgjatja e orëve me diell.....	11
IV.4 Era .....	11
IV.5 Toka.....	12
IV.6 Ndërtimi gjeologjik dhe stratigrafia.....	12
V. Vegjetacioni dhe biodiversiteti .....	13
V.1 Brezat bio-klimatikë .....	13
VI. Rrugët dhe infrastruktura .....	13
VI.1 Rrugët pyjore .....	13
VII. Analizimi i të dhënave për pyjet dhe kullotat .....	13
VII.1 Analizimi i të dhënave për pyjet .....	13
VII.1.1 Analizimi i tipeve pyjore .....	13
VII.1.2 Ndarja e sipërfaqes dhe volumit sipas regjimit të qeverisjes .....	13
VII.1.3 Struktura e pyjeve sipas klasave të moshës dhe klasave të prodhimit të stacionit .....	13
VIII. Rezultatet e inventarizimit të pyjeve dhe kullotave .....	14
VIII.1 Rezultati i inventarizimit në pyje .....	14
VIII.1.1 Analiza statistikore e inventarizimit të pyjeve .....	14
VIII.1.2 Volumi në këmbë dhe rritja e grumbujve pyjorë .....	14
VIII.1.3 Cilësia e lëndës drusore në këmbë .....	15
VIII.2 Gjendja shëndetësore/fitosanitare .....	15
VIII.2.1 Drurët e tharë .....	16
VIII.2.2 Dëmtime të tjera .....	16
VIII.3 Prerjet e paligjshme .....	16
IX. Objektivat e planit të mbarështimit të pyjeve dhe kullotave .....	16
IX.1 Objektivat e përgjithshme për planifikimin afatgjatë .....	16
IX.2 Objektivat kombëtare për zhvillimin e pyjeve dhe kullotave .....	17
IX.3 Përputhshmëria me Planifikimin Bashkiak dhe Rajonal .....	17
IX.4 Objektivat kryesore të PMPK .....	17
IX.5 Objektivat specifike për ekonominë pyjore .....	18
IX.5.1 Objektivat specifike për përdorimin e tokës, funksionin dhe regjimin qeverisës .....	18
IX.5.2 Objektivat specifike për tipet pyjore .....	19
IX.5.3 Objektivat specifike silvikulturorë .....	19



---

X. Masat e planifikimit / aktivitetet në kuadër të PMPK .....	19
X.1.1 Pyllëzimet dhe ripyllëzimet .....	19
X.1.2 Gjendja dhe masat në infrastrukturë.....	20
X.1.3 Të dhënat kryesore sipas n/ngastrave .....	21

## I.1 Qëllimi dhe objektivat e Planit të Mbarështrimit të Pyjeve dhe Kullotave

Qëllimi kryesor i këtij Plani Mbarështrimit të Pyjeve dhe Kullotave (PMPK) është të zhvillojë mbarështrim të qëndrueshëm dhe shumëfunksional të pyjeve dhe kullotave bashkiake brenda kufijve të Ekonomisë Pyjore (EP) Ana e lumit Seman 2 për periudhën 2025-2034, duke balancuar aspektet ekonomike, sociale dhe ekologjike. Në këtë drejtim, ai synon të përcaktojë, përmes një qasjeje të integruar, pajtueshmërinë e ngushtë midis kufizimeve dhe mundësive për të vlerësuar burimet pyjore e kullosore dhe nevojat bashkiake dhe palëve të interesuara lokale për të maksimizuar përfitimet e tyre. Ndërkohë, qëllimi i ndjekur është krijimi i kushteve të përshtatshme për të rritur kapacitetin e stafit lokal dhe bashkiak për të zbatuar masat përmes një mirëkuptimi të ndërsjellë dhe duke rritur bashkërendimin dhe ndërveprimin.

Pas firmosjes së kontratës puna filloi me grumbullimin e dokumentave të nevojshëm për hartimin e planit të mbarështrimit si:

- planin e vjetër të inventarizimit, hartat e ekonomisë pyjore,
- studimet e mëparshme si: Plani i Zhvillimit Vendor i Bashkisë Patos etj dhe
- dokumentat që lidhen me aspektin ligjor në fushën e pyjeve si: Ligji nr. 57, datë 30.04.2020 “Për pyjet”; i ndryshuar, - Dokumenti i Politikave Pyjore në Shqipëri, 2019-2030 miratuar me VKM nr. 814, datë 31.12.2018.

Përgjegjësia për kryerjen e punimeve të terrenit dhe hartimin e planit të mbarështrimit ka qënë e grupit të punës së ngritur me urdhër të titullarit.

Pas përfundimit të matjeve në terren puna vazhdoi me përpunimin e të dhënave dhe me shkrimin e raportit të planit të mbarështrimit.

U zbatua një metodologji në përputhje të plotë me përshkrimet në Udhëzuesin e Planeve të Mbarështrimit të pyjeve dhe kullotave të vitit 2019. Në fakt është thelbësore që të lidhet analiza e burimeve pyjore dhe kullosore me vizionin lokal të shprehur përmes takimeve me palët e interesuara.

Qëllimi është gjetja e ekuilibrit të duhur midis kapaciteteve të burimeve pyjore-kullosore dhe pritshmërive të përdoruesve, në përputhje me rregulloret për një mbarështrim të qëndrueshëm dhe shumëfunksional.

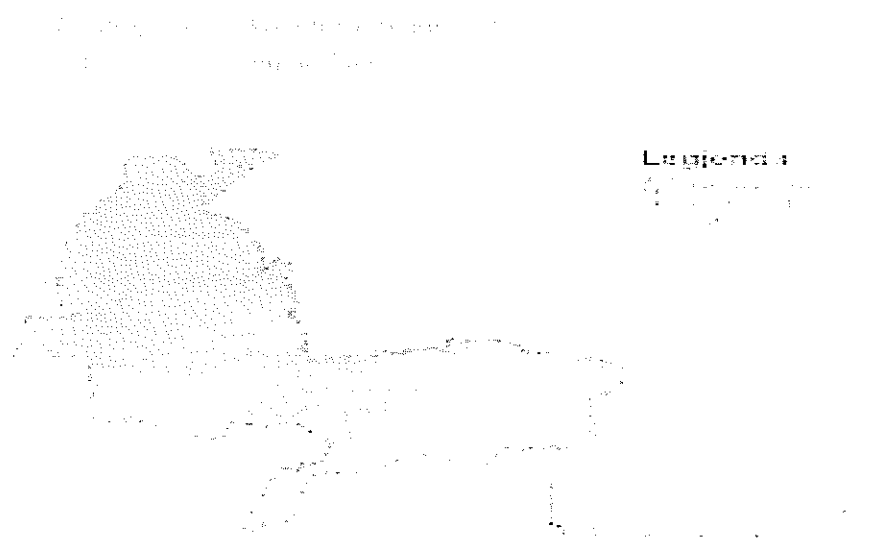
Krahas informacionit të mbledhur gjatë inventarizimit në terren dhe procesit pjesëmarrës, informacioni specifik që ishte i domosdoshëm të sigurohej në nivelin e Bashkisë Patos në fillim të aktiviteteve ishte:

- Ndarjet parcelare dhe n/parcelare për EP Ana e lumit Seman 2 duke bërë rakordimin e kadastrës dhe ALFIS;

- Të dhëna demografike sipas fshatrave brenda territorit të ekonomisë pyjore
- Studime të mëparshme në këtë ekonomi pyjore
- Plani i Zhvillimit Vendor i Bashkisë Patos
- Aktivitete të lidhura me prodhimet drusore dhe jodrusore nga pyjet dhe kullotat;
- Rrugët dhe infrastruktura pyjore;
- Të dhëna historike mbi zjarret në pyje dhe rreziqet natyrore (rrëshqitjet e tokës, përmbytjet, stuhitë, tharjet e drurëve);
- Rrjeti hidrologjik dhe burimet e furnizimit me ujë;
- Prania e aktiviteteve edukative dhe didaktike lidhur me pyjet dhe kullotat;
- Prania e aktiviteteve turistike lidhur me pyjet dhe kullotat;
- Prania e siteve me vlera të larta mbrojtjeje. Kjo përfshin rezervatet farore, habitatet e veçanta (liqene, pyje të brigjeve të lumenjve...), site të njohura për vlerat kulturore, peizazhe të mbrojtura.;
- Prania e aktiviteteve kërkimore në pyje dhe kullota.

Qyteti i Patosit është një qytet satelit i rajonit dhe qendra e industrisë së naftës. Ai bën pjesë në Rrethin e Fierit dhe ndodhet 7 km në jugperëndim të qytetit të Fierit, shtrihet përgjatë vargut kodrinor i cili ndan fushën e Myzeqesë nga lugina e lumit Gjanica. Ky varg kodrinor vazhdon në formë harku përgjatë rrugës Patos- Fier. Pika më e lartë e rajonit ndodhet në kodrën e Margëlliçit 320 m mbi nivelin e detit. Përpara qytetit drejt veriut dhe veriperëndimit shtrihet fusha e Myzeqesë, ndërsa drejt verilindjes fusha e Roskovecit. Në perëndim kufizohet nga territoret e Njësisë Administrative Portëz, në veri kufizohet me territoret e Njësisë Administrative Zhanës dhe në lindje nga territoret e Njësisë Administrative Ruzhdie. Sipërfaqja sipas relievit ndahet në fushore 730 ha dhe kodrinore 1620 ha.

Qyteti i Patosit bën pjesë në Zonën Mesdhetare kodrinore. Kushtet klimatike ndikohen në mënyrë të drejtpërdrejtë nga kuotat e relievit dhe afërsia me detin.





**Tabela 1. Sipërfaqet e Pyjeve, Bashkia Patos**

Nr.	Lloji	Sipërfaqja e Burimeve Pyjore (ha)
1	Pyje	653.83
	Trungishte	125.1
	Cungishte	320.68
	Shkurre	208.05
2	Bimësi Pyjore	17.5
3	Inproduktive	11.42
	<b>TOTAL</b>	<b>682.75</b>

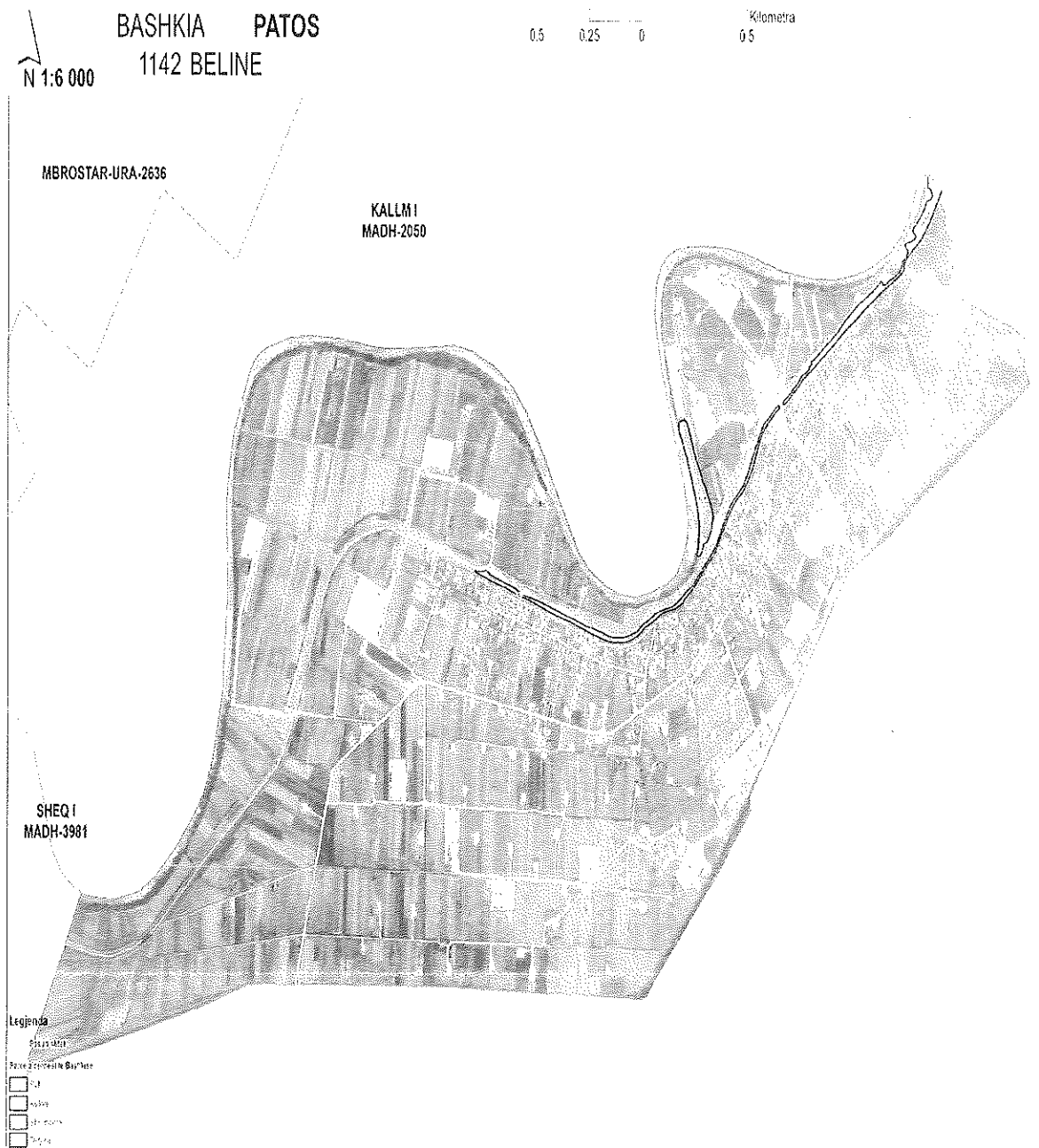
Në lidhje me kuadrin ligjor, Ligji nr. 57/2020 "Për Pyjet", i ndryshuar, Kreu IV, neni 16

- Bashkia zhvillon strukturën e saj menaxhuese, qeverisjen dhe mbrojtjen e fondit pyjor dhe kullësor brenda kufijve territorial administrativë (neni 16, pika 3)
- Administrimi dhe zhvillimi i pyjeve lokal ndërmerret nga Bashkia
- Përgatitja e planit të mbarështrimit për pyjet dhe kullotat i ngarkohet stafit të Bashkisë

Por, Bashkia Patos duhet të ketë aftësi dhe të sigurojë mjete të nevojshme për kontrollin e territorit të ekonomisë Ana e lumit Seman 2. Përdorimi i pyjeve dhe kullotave (shfrytëzimi i druve të zjarrit, kullotja, prodhimi i gjethit dhe bimëve mjekësore/frutave pyjore) duhet të planifikohet në mënyrë të drejtë, si dhe të realizohet kontrolli i tyre burimeve pyjore dhe kullësore brenda EP Ana e lumit Seman 2.

Bashkia e Patosit ndodhet 7 km në jugperëndim të qytetit të Fierit i shtrirë përgjatë vargut kodrinor i cili ndan Fushën e Myzeqesë nga lugina e lumit Gjanica. Ekonomia pyjore "Ana e lumit Seman 2" ndodhet në pjesën veriore të bashkisë Patos, në fshatin Belinë, duke formuar një brez mbrojtës përgjatë lumit Seman. Në territorin e ekonomisë pyjore nuk ka asnjë zonë të mbrojtur.

Lista e të gjitha parcelave dhe n/parcelave të EP Ana e lumit Seman me sipërfaqet përkatëse sipas VKM nr. 433, datë 08.06.2016, i ndryshuar, jepet në figurën dhe tabelën e mëposhtme.



Lista e inventarit të pyjeve dhe kullotave që transferohen në pronësi të Bashkisë Patos

Nr	Qarku	Bashkia	Kodi kadastral	Ekonomia Pyjore/Kullosore	Ngjyra/ nengjyra	Sipërfaqja HA	Kategoria përdorimit të territorit	Shënime
1	Fier	Patos	FR110016a	Dieme	16a	23	Pyll	
2			FR110017	Dieme	17	40	Pyll	
3			FR110018b	Dieme	18b	7.5	Pyll	
4			FR110019	Dieme	19	34	Pyll	
5			FR110020	Dieme	20	26	Pyll	
6			FR110021a	Dieme	21a	37.5	Pyll	
7			FR110022	Dieme	22	9	Pyll	
8			FR110023a	Dieme	23a	31	Pyll	
9			FR110025	Dieme	25	24	Pyll	
10			FR110026	Dieme	26	25	Pyll	
11			FR11002b	Dieme	2b	0.25	Inproduktive	
12			FR11002a	Dieme	2a	52	Pyll	
13			FR110018a	Dieme	18a	17.5	Inproduktive	
14			FR 20003b1	Lumi Seman 2 Roskovec	3b1	1	Bimesa pyjore	
15			FR 20003c1	Lumi Seman 2 Roskovec	3c1	0.5	Bimesa pyjore	
16			FR 20003d1	Lumi Seman 2 Roskovec	3d1	2.5	Bimesa pyjore	
17			FR 20005	Lumi Seman 2 Roskovec	5	10	Bimesa pyjore	
18			FR 200016	Lumi Seman 2 Roskovec	16	1	Bimesa pyjore	
19			FR 200017	Lumi Seman 2 Roskovec	17	1	Bimesa pyjore	
20			FR11001a	Dieme	1a	2	Bimesa pyjore	
21			FR11001b	Dieme	1b	2	Bimesa pyjore	
22			FR110024b	Dieme	24b	1	Bimesa pyjore	
23			FR20004a1	Lumi Seman 2 Roskovec	4a1	1.5	Bimesa pyjore	
24			FR20004b	Lumi Seman 2 Roskovec	4b	1.5	Bimesa pyjore	
25			FR20004c	Lumi Seman 2 Roskovec	4c	0.5	Bimesa pyjore	
26			FR20004e1	Lumi Seman 2 Roskovec	4e1	0.5	Bimesa pyjore	
27			FR110024a	Dieme	24a	1	Bimesa pyjore	

Zona e Bashkisë Patos është me karakter fushor dhe kodrinor, e shtrirë në një sipërfaqe prej 82.5 km<sup>2</sup>. Ashtu si gjithë masivi fushor i bashkisë, edhe zona në fjalë, fshati Belinë bën pjesë në zonën mesdhetare fushore qendrore të Shqipërisë që përgjithësisht dallohet për një klimë me karakteristika të theksuara mesdhetare e me dimër relativisht të butë.

Vetëm në raste të rralla ashpërsia e dimrit mund të bëhet e ndjeshme e të ndikojë edhe në kulturat bujqësore ( por vetëm mbi ato kultura që nuk i rezistojnë sado pak të ftohtit).

Temperatura mesatare vjetore lëviz nga 15-16 gradë C ndërkohë që periudha e vegetacionit (periudha me temperaturë të barabartë ose mbi 10°C ) fillon mesatarisht në dekadën e parë të muajit Mars e vazhdon deri në fund të muajit Nëntor.

Erërat janë të paqëndrueshme, por më shumë në periudhën e dimrit mbizotëron Jug- lindja, kurse në periudhën e verës dominon Veri-Perëndimi , ndërkohë që shpejtësia e erës është relativisht e konsiderueshme në raport me zona të tjera të ngjashme .

Kjo zonë bën pjesë në zonat me verë më të nxehtë e më të thatë në Qarkun e Fierit dhe me temperatura relativisht të larta. Në këto zona nuk ka burime ujore nëntokësore ose ka shumë pak, gjë që nuk përbën një rezervë të konsiderueshme për ujitjen.

Ashtu si në të gjithë vendin tonë pothuajse edhe në këtë zonë regjimi i rreshjeve është thjesht një regjim mesdhetar me sasinë më të madhe të shiut në periudhën e dimrit dhe të vjeshtës e me sasira shumë pak të konsiderueshme në periudhën e verës.

Numri mesatar i ditëve me rreshje ( llogariten ditët me rreshje të barabarta ose me më shumë se 1 mm shi në 24 orë ) vrojtohet nga 85-100 ditë në vit.

Mbështetur në të dhënat e stacionit hidrometeorologjik të Roskovecit, i cili pothuajse është shumë afër kësaj fushe, (referuar të dhënave të botuara në librin Hidrologjia e Shqipërisë 1985) sasia mesatare vjetore e rreshjeve që bien në këtë zonë është relativisht e pakët.

Ajo lëviz nga 930 mm deri në 1200 mm shi në vit, ndërkohë që kjo vlerë ka ndryshim të ndjeshëm edhe sipas periudhave stinore. Sasia më e madhe e rreshjeve është në periudhën e lagësht të vitit, Tetor – Prill dhe më pak në periudhën e thatë të vitit, (Maj- Shtator )

Shifrat e sasisë mesatare të rreshjeve për këto periudha janë :

Për periudhën e lagësht: Tetor – Prill sasia e përgjithshme mesatare e rreshjeve llogaritet të jenë rreth 736 mm, kurse në periudhën e thatë, Maj – Shtator bien mesatarisht vetëm, rreth 210 mm shi.

Përsa i përket rreshjeve maximale 24 orëshe , në periudhën e dimrit ato levizin nga 36 – 83 mm shi , por sipas të dhënave të stacionit hidrometeorologjik të Roskovecit , në raste të veçanta prurjet maximale 24 orëshe janë regjistruar edhe në nivele më të larta dhe për pasojë shpesh herë në këtë zonë fushore janë shkaktuar përmbetje që kanë zgjatur deri disa ditë, duke shkaktuar dëme të konsiderueshme në bujqësi e blegtori.

#### 4.1.3. Zona e Bashkisë Patos

Zona e Bashkisë Patos është me karakter fushor dhe kodrinor, e shtrirë në një sipërfaqe prej 82.5 km<sup>2</sup>. Bashkia Patos është një prej zonave që shikohet si me potencial të lartë rendimenti në prodhimin e energjisë nga burimet diellore. Kësisoj në përllogaritjen e sipërfaqes së mundshme për përdorim të impianteve fotovoltaike do të merren për bazë vetëm sipërfaqet e tokës të llojit shkurre, sipas legjislacionit dhe udhëzime përkatëse nga Ministria e Infrastrukturës dhe Energjisë (MIE). Gjithashtu ekziston mundësia edhe e përdorimit të tokave bujqësore për instalimin e paneleve diellore, kjo mund të realizohet në mënyrë të drejtpërdrejtë ose në mënyrë të kombinuar me përdorimin e serave. Potenciali energjetik diellor në zonën e Bashkisë Patos, përllogaritet të jetë 1600-1650 kWh/m<sup>2</sup>/vit me një diellëzim prej 2500-2700 orë/vit.

Erërat që ushtrojnë veprimtarinë e tyre në rrethin e Fierit janë: Murlani i cili ndihet në periudhën e dimrit, ka shpejtësi të madhe dhe sjell dy lloje moti si të ftohtë dhe të kthjellët, edhe të ftohtë e me shira (njihet me emrin Elbasani për shkak të drejtimit sidomos nga veriu dhe verilindja) ;

Shiroku quhet ndryshe edhe "Era e deteve", ndihet në vjeshtë dhe në fund të dimrit, ka drejtimin jug-lindje, është erë e ftohtë dhe e stuhishme dhe sjell ajër të lagët, vranësira dhe reshje; Puhia e cila ndihet kryesisht në verë në formën e një flladi të lehtë, fryn në drejtimin veri-perëndimor (gjatë ditës ka drejtimin nga deti në tokë dhe gjatë natës ka drejtimin nga toka në det). Krijohet për shkak të kontrastit termik që krijohet si rezultat i ngrohjes dhe i ftohjes së ujit dhe tokës; Juga e cila fryn në drejtim të jugut. Në dimër dhe në vjeshtë është e lagësht, në pranverë është e ngrohtë dhe e thatë.

Fshati Belinë ka 400 ha tokë bujqësore nga të cilat 120 ha janë brenda argjinaturës së lumit Seman. Toka klasifikohet si në ngjyrë gri në kafe, e ndikuar nga aktiviteti i erozionit dhe me përmbajtje mesatare të humusit dhe azotit.

Territori ku shtrihet objekti përbëhet nga terren fushor, me vegjetacion të tipit të bimëve shkurre, barishte dhe pyje të brezit mbrojtës.

Nga ana gjeologjike dhe gjeomorfologjike kjo zonë fushore përfaqëson ultësirën e luginës së Semanit që përshkon strukturën Sinklinale të Roskovecit, strukturën Antiklinare të Zharrëzës dhe Sinklinarin e Patosit.

Siç deklarohet nga specialistët përkatës të kësaj fushe, këto struktura gjeologjike kanë një shtrirje të përgjithshme kryesisht VP – JL (Veri Perëndim – Jug Lindje) dhe kryesisht ndërtohen nga formacionet Neologjike të përfaqësuara nga struktura argjilore, alevrolite, ranore e konglomerate që përbëjnë vargun kodrinor që rrethon masivin në anën jugore të tij. Kurse materialet fundamentale dhe depozitimet kuaternare pothuajse mbushin gjithë ultësirën në të dy anët e luginës së lumit Seman.

Këto depozitime përfaqësohen kryesisht nga depozitimet aluviale të lumit të Semanit të përbëra nga dhera suargjilore të lehta dhe surana të pluhuruara me ngjyrë gri, si dhe nga rana e zhavore të cilat ndeshen rrallë në zonën e shtratit të lumit dhe pranë tij si dhe më shumë nëpër disa përrenjë që derdhen në lumin e Semanit në progresive të ndryshme të tij (lumi).

Është për tu theksuar se në disa raste në këto bazamente, pothuajse në të dyja anët e lumit, takohen jo rrallë edhe depozitime me origjinë kënetore.

Trashësia e përgjithshme e depozitimeve kuaternare në këtë zonë është verifikuar që zhytet në një thellësi deri në mbi 15 - 16 m.

Nga vërtetimi fizik i brigjeve të lumit të Semanit, por edhe i disa seksioneve tërthor të rrjetit të mjaft kanaleve që përshkojnë fushën, veçanërisht, më e dukshme në rrjetin e kanalit kullues KRH (Kolektori Roskovec-Hoxhar), që kalon pothuajse paralel me shtratin e lumit jo me shumë se 3-400 m larg tij, vihet re lehtësisht se këto kanale nuk ruajnë konfiguracionin e rregullt të seksionit tërthor të tyre por kanë shumë përpunime e deformime të skarpateve, apo të argjinaturave mbushëse, që kryesisht shkatohen nga bazamente të dobëta që në përbërjen e tyre strukturore vihen re dhe takohen shpesh shtresat aluvionale e lymore.

Ekonomia pyjore Ana e lumit Seman 2 për vetë pozicionin fiziko-gjeografik përbën një brezë mbrojtës për argjinaturën e lumit Seman. Në fshatin Belinë nuk ka zona me status ruajtje sipas kritereve të IUCN-së.

Nga vërtetimi në terren brenda kufijve të EP Ana e lumit Seman 2, funksionaliteti i rrjetit rrugor në përgjithësi është i mirë pasi ka akses në rrugët që shfrytëzojnë kompanitë naftënxjerrëse, të cilat janë të shtruar me çakëll.

Pyjet luajnë një rol të rëndësishëm në nivel bashkie dhe japin kontributin kryesor në produktet drusore dhe jodrusore.

Në lidhje me tipin e pyjeve duhet theksuar se në nivel ekonomie pyjore dominojnë pyjet fletorë ku sipërfaqja më e madhe është mbjellë pas vitit 2015.

Një tjetër aspekt i studimit ka qenë ndarja e sipërfaqes pyjore dhe volumit sipas regjimit të qeverisjes. Ndarja e sipërfaqes pyjore dhe volumit siç kërkohet nga udhëzuesi paraqitet më poshtë për secilën formë qeverisje.

Regjimi i qeverisjes	Sipërfaqja (ha)	Volumi mesatar (m <sup>3</sup> /ha)	Volumi i përgjithshëm në këmbë (m <sup>3</sup> )
Trungishte	9.74	2085	2085
Cungishte	-	-	-
Shkurre	-	-	-
Kullot/Bimësi	16.62	-	-
<b>Gjithsej</b>	<b>26.36</b>	<b>2085</b>	<b>2085</b>

Struktura sipas klasave të moshës u përcaktua për secilën formë menaxhimi duke marrë në konsideratë sipërfaqen dhe volumin në këmbë. Në rastin e trungishteve sipërfaqja më e madhe dhe volumi më i madh është në klasën e moshës 0-20 vjeç. Në rastin e shkurreve volumi dhe sipërfaqja më e madhe janë në klasat e moshës > 20 vjeç.

Inventarizimi i EP Ana e lumit Seman 2 përfundoi në fillim të muajit Qershor 2025. Ai u bazua në matjet e sipërfaqeve provë të përhershme dhe të përkohshme të vendosura sipas një rrjeti të baraslartuar sistematik për shkak se ka avantazhe jo vetëm në aspektin e saktësisë, por gjithashtu në vlerësimin e ndryshimit të të dhënave në pyje nëpërmjet krahasimit midis inventarizimeve të njëpasnjëshëm. Gjithsej u matën 8 ha sipërfaqe provë.

Inventarizimi i pyjeve u krye në ndërthurje me ortofotot me rezolucion të lartë si një mjet për ndërtimin e rrjetit dhe shpërndarjes së sipërfaqeve provë. Përveç kësaj, vendndodhjet e sipërfaqeve provë u përcaktuan gjithashtu edhe në hartat topografike, të cilat së bashku me ortofotot u përdorën nga ekipet e terrenit për të kompletuar inventarizimin. Metodologjia e përdorur për ngritjen e rrjetit të sipërfaqeve provë ishte e njëjtë me atë të specifikuar në Udhëzuesin e PMPK të vitit 2019. Matjet u kryen në tre rathë bashkëqendrorë në sipërfaqet provë, me sipërfaqe 25 m<sup>2</sup>, në mënyrë që të përfshiheshin të gjitha kategoritë diametrike të drurëve (1.3 m nga toka) në grumbujt pyjorë. Në sipërfaqen provë 25 m<sup>2</sup> u mblodhën të dhëna për ripërtëritjen natyrore dhe u matën drurët, diametri bazimetrik i të cilëve ishte nga 2 cm deri 7.5 cm. Sipërfaqet provë me këtë madhësi, u përdorën gjithashtu edhe për inventarizimin e kullotave dhe në vlerësimin e prodhimeve pyjore jodrusore.

Rezultatet e inventarizimit të pyjeve treguan që sipërfaqja pyjore e EP Ana e lumit Seman 2 është 26.36 ha. Volumi në këmbë është 2085 m<sup>3</sup>, ekuivalent me 260.6 m<sup>3</sup>/ha.

Krahas kësaj, vlerësuam volumin e asortimenteve për speciet kryesore që ekzistojnë të dhëna në pasqyrat e kubimit me seri lartësie dhe rezultatet jepen në tabelën e mëposhtme:

Regjimi i qeverisjes	Volumi i përgjithshëm në këmbë (m <sup>3</sup> )	Volumi sipas asortimenteve (m <sup>3</sup> )					TOTALI(m <sup>3</sup> )
		L.trashe	L.mesme	L.holle	Dr.zjarri	Mbeturina	
Trungishte		0.9	0.47	0.17	-	-	1.54
Cungishte	-	-	-	-	-	-	-
Shkurre	-	-	-	-	-	-	-
Totali							

Vlerësimi racional dhe kompleks i lëndës drusore kërkon njohuri të hollësishme të cilësisë së grumbujve pyjorë, jo vetëm në drejtim të volumit të përgjithshëm, por gjithashtu edhe në drejtim të vlerësimit të asortimenteve. Ky klasifikim është realizuar nga raporti i volumit të drurëve ekuivalentë me klasën e parë të cilësisë ndaj volumit të përgjithshëm. Kjo hipotezë vërtetohet kur kemi parasysh vetëm drurët e kategorisë së diametrave qëndrorë, të cilët kanë peshën më të madhe në vëllimin e përgjithshëm të grumbujve pyjorë. Megjithatë nuk ka ndonjë vlerësim të cilësisë nga ekipet e inventarizimit në terren, në vlerësimin e cilësisë në bazohemi në raportin e lëndës së punimit dhe druve të zjarrit ndaj volumit të përgjithshëm bazuar në tabelën e mëposhtme:

Klasa e cilësisë	Kriteret e përcaktimit
3	Lenda e punimit ze me pak se 60% te volumit per haloret dhe 30% per fletoret.  <i>(dru zjarri (trung me cilësi te dobët dhe nuk përdoret për qëllim industrial) (përqindja e lëndës së punimit kundrejt gjatësisë totale sipas specieve është: halore - 10%; fletore - 10%). Në këtë rast lenda e punimit ze 15% te volumit kurse drute e zjarrit 85% te volumit).</i>
2	Lenda e punimit ze 61 - 80 % te volumit per haloret dhe 30 - 50 % per fletoret.  <i>(trungu ka një gjatësi nga 2 deri në 6 m (përqindja e lëndës së punimit kundrejt gjatësisë totale sipas specieve është: halore - 10- 60% (83% lende punimi + 17% dru zjarri); fletore - 10- 50% (64% lende punimi + 36% dru zjarri).</i>
1	Lenda e punimit ze > 80 % te volumit per haloret dhe > 50 % per fletoret.  <i>(Është i cilësisë së mirë dhe ka një gjatësi minimale prej 6 m (përqindja e lëndës së punimit kundrejt gjatësisë totale sipas specieve është: halore - 60% (98% lende punimi + 2 % dru zjarri; fletore - 50% (83% lende punimi + 17% dru zjarri).</i>

Bazuar në raportin e volumit të lëndës së punimit ndaj volumit të përgjithshëm, duke iu referuar tabelës së mësipërme në bëme vlerësimin e përqindjes së secilit asortimenteve dhe rezultoi se në nivel ekonomie pyjore volumi i lëndës së punimit është < 10 % për fletoret në trungjishte dhe 10 % për fletoret në shkurre. Si rrjedhojë, grumbujt trungjishte dhe cungishte bëjnë pjesë në klasën e 3-të të cilësisë, kurse shkurret në klasën e 3-te të cilësisë.

Gjendja shëndetësore dhe fitosanitare e grumbujve pyjorë përgjithësisht vlerësohet të jetë e mirë. Në grumbujt pyjorë të kësaj ekonomie nuk ka shenja të ndikimeve të patogjenëve, të cilët zvogëlojnë rritjen apo çojnë deri në zhdukjen në nivel të grumbujve pyjorë. Gjithashtu theksohet që nuk ka raste të tharjes së drurëve për shkak të ndryshimeve klimatike dhe përsëritjes së

thatësirave, megjithëse grumbujt pyjorë do të ekspozohen veçanërisht në të ardhmen, duke marrë në konsideratë kushtet specifike të EP Ana e lumit Seman 2, të karakterizuara nga një ndryshueshmëri e altitudës, kundrejtimit dhe klimës.

Nuk kemi konstatuar drure te thare ne kete ekonomi pyjore.

Duke iu referuar rubrikës “dëmtimet” lidhur me të dhënat e grumbulluara gjatë inventarizimit, të cilat janë të lidhura me ato të rubrikës “rreziku për biodiversitetin” janë dhënë rezultate të përgjithshme. Më tepër demtimet ne EP mund të shkaktohen nga zjarret dhe me pak nga prerjet ilegale.

Në rastet e djegies së pyjeve, ndikimet mund të vënë në pikëpyetje kapacitetin e ekosistemit për të mbajtur veten në të ardhmen në statusin e pyllit ose kullotës dhe ofrimin e shërbimeve shoqërisë (përfshirë shërbimet mjedisore dhe sociale dhe mbrojtjen ndaj rreziqeve natyrore në zonat malore). Kjo është arsyeja se pse zhvillimi i funksionit mbrojtës të ekosistemeve pyjore dhe kullosore është një nga qëllimet kryesore të këtij plani mbarështrimi, në përputhje me objektivat e tjerë kryesorë, siç janë rritja e sasisë dhe cilësisë së kapitalit të lëndës drusore në pyje.

Më tepër se sa prerjet e paligjshme, janë prerjet informale që zhvillohen në të gjithë ekonominë pyjore. Në këtë mënyrë, secila familje për të plotësuar nevojat e saj për dru zjarri ose për gardhe, hunj etj presin një pjesë të materialit drusor në këto ngastrat pyjore. Në këto rrethana, ndërhyrjet e bashkërenduara më mirë ndërmjet stafit të shërbimit pyjor bashkiak dhe banorëve janë një faktor kyç për të zvogëluar shkatërrimin e shkaktuar nga këto prerje informale. Si përparësi, fshatarët duhet të instruktohen të rrallojnë pyllin në formën e një ndërhyrje silvikulturore të përshtatshme, duke hequr drurët e thatë, të nënshtruarit dhe të shtrembërit. Presioni mbi burimet pyjore duhet, gjithashtu, të përqëndrohet në përdorimin e materialit drusor që rezulton nga prerjet silvikulturore. Prandaj është thelbësore që zbatimimi i këtij plani mbarështrimi të pasohet nga një bashkërendim më i mirë ndërmjet aktorëve në bashki dhe nga një strategji specifike e zhvilluar për kontrollin e aktiviteteve të prerjeve në pyjeve.

Objektivi i përgjithshëm për planifikimin afatgjatë për EP Ana e lumit Seman 2 përqëndrohet në tre përparësi madhore, të cilat janë parakushte vendimtare për të arritur një mbarështrim të qëndrueshëm dhe shumëfunksional:

1. Rritja e fondit pyjor, në drejtim të sasisë (volumi mesatar për hektar) dhe cilësisë (lënda drusore e prodhuar në pyjet trungishte). Ky PMPK duhet të shënojë një pikë kthese dhe një

ndarje të qartë nga tendencat e mbishfrytëzimit të së kaluarës. Qëllimi i ndjekur është gjithashtu përmirësimi i prodhimtarisë së pyjeve, si edhe i vlerës së përgjithshme të burimeve pyjore (produkteve drusore, sekuestrimit të karbonit, shtimit të biodiversitetit, mbrojtjes së tokës dhe pjellorisë së saj, përmirësimi i shëndetit dhe vitalitetit të ekosistemit).

2. Konsiderimi i funksionit mbrojtës ndaj tokës si faktor kryesor që duhet të zbatohet para çdo lloj ndërhyrje në pyje.

3. Zbatimi i praktikave të kullotjes racionale për t'u dhene mundesi per tu ripërtëritë dhe domosdoshmërinë për të ruajtur një mbulesë vegjetacioni të mjaftueshme.

Si një kusht përfundimtar për sukses, arritja e këtyre objektivave kërkon domosdoshmërisht një kontroll dhe një bashkërendim më të mirë midis stafit të pyjeve të bashkisë dhe palëve të interesuara lokale. Prandaj do të jetë e një rëndësie shumë të madhe t'i kushtohet vëmendja kryesore që, procesi i zbatimit do të përfshijë të gjitha palët e interesuara, nga komunitetet lokale tek drejtuesit e pyjeve të bashkisë dhe përfaqësuesit e bashkisë, duke ndërvepruar ngushtësisht dhe respektuar rolet e ndërsjella. Kjo qartësisht përfshin një kontroll të rreptë mbi prerjet e paligjshme.

Sikurse është shtjelluar në seksionet I.2 dhe II.2, ky PMPK u punua duke iu përmbajtur ngushtësisht rregullores dhe kuadrit politik kombëtar për mbarështrimin e qëndrueshëm të pyjeve dhe kullotave, ndër të cilët: Reforma administrative, Ligji Nr. 57/2020, datë 30.04.2020 “Për pyjet”; Dokumenti i Politikave Pyjore në Shqipëri, 2019-2030 dhe VKM Nr. 814, datë 31.12.2018.

Ky PMPK u hartua në përputhshmëri të plotë me planin e zhvillimit të bashkisë Patos. Ky plan mbarështrimi u zhvillua sipas parimit të transferimit të kompetencave dhe rritjes së ndërgjegjësimit midis aktorëve, pas një sërë takimesh me banorë, barinj, përfaqësues të stafit të pyjeve të bashkisë Patos. Si rrjedhim të dhenat e grumbulluara u integruan për të siguruar një mbarështrim të qëndrueshëm në përputhje me kërkesat e popullsisë lokale dhe pritshmëritë e tyre. Qëllimi i përgjithshëm ishte përcaktimi i masave dhe ndërhyrjeve, duke ekuilibruar burimet pyjore dhe kullimore me pritshmëritë e komunitetit lokal.

Qëllimi kryesor i këtij PMPK është të sigurojë një mbarështrim të qëndrueshëm dhe shumëfunksional të pyjeve dhe kullotave të Ekonomisë Pyjore Ana e lumit Seman 2, duke balancuar aspektet ekonomike, sociale dhe ekologjike, duke promovuar bashkërendimin e ngushtë ndërmjet stafit të pyjeve, popullsisë lokale dhe përfaqësuesve lokalë. Kjo përfundimisht do të lejojë optimizimin e përfitimeve socio-ekonomike të burimeve për palët e interesuara lokale sot dhe në të ardhmen.

Në përputhje të plotë me objektivat e përgjithshme të përmendura në pjesën IX.1, qëllimet kryesore janë:

- Arritja e qëndrueshmërisë dhe shumëfunktionalitetit të pyjeve dhe kullotave në mënyrë që të përmirësohet cilësia e lëndës drusore të prodhuar, të mirëmbahet mbrojtja ndaj erozionit dhe rreziqeve natyrore, të ruhet biodiversiteti, të sigurohen të ardhura dhe burime sipas nevojave lokale, të ëmbahet ekosistemi vital dhe në gjendje të mirë shëndetësore.
- Përmirësimi i rritjes natyrore të grumbujve pyjorë përmes ndërhyrjeve silvikulturore, duke synuar njëkohësisht balancim më të mirë midis klasave të moshës dhe rritje të volumit të materialit drusor dhe sekuestrimit të karbonit.
- Lejimi i ripërtëritjes së pyjeve me praktika të përshtatura me ato të kullotjes.
- Rimëkëmbja e mbulesës së degraduar të vegjetacionit nëpërmjet pyllëzimeve.
- Mirëmbajtja dhe përmirësimi i funksionalitetit të rjetit rrugor.
- Rritja e ndërgjegjësimit dhe ndërtimi i kapaciteteve të banorëve për ndërhyrje të përshtatshme në pyje në përputhje me nevojat e tyre.
- Zbatimi i masave aktuale nëpërmjet veprimeve interaktive dhe të bashkërenduara që lidhen me palët e interesuara lokale dhe zhvillojnë ndjenjën e përgjegjshmërisë dhe kontrollit ndaj mbikullotjes dhe prerjeve të paligjshme.

Objektivi kryesor ishte hartimi i planit të mbarështrimit për ekonominë pyjore Ana e lumit Seman 2, si pjesë e territorit të bashkisë Patos. Njohja e situatës reale të grumbujve pyjorë dhe planifikimi i masave për të siguruar vazhdimësinë dhe qëndrueshmërinë e tyre konsiderohet si një tjetër detyrë. Në kuadër të përgatitjes së planit të mbarështrimit, përparësitë e planifikimit u harmonizuan dhe u ndërthurën me ato të prodhimit të lëndës drusore dhe krijimit të rezervave të larmishme të biodiversitetit dhe rimëkëmbjes së sipërfaqeve të degraduara në mënyrë sa më natyrale. Ky plan do të sigurojë një ekuilibër midis vlerave natyrore – si biodiversiteti – dhe aspekteve ekonomike në mënyrë që të plotësojë nevojat e komuniteteve dhe të përmirësojë jetesën e tyre. Procesi pjesëmarrës dhe të drejtat gjinore kanë qenë shtyllat kryesore gjatë hartimit të këtij PMPK.

Lidhur me përdorimin e tokës në parashikojmë që në periudhën 10 vjeçare të zbatimit të këtij PMPK, sipërfaqet me bimësi pyjore, të ruhen dhe të përmirësohet gjendja e tyre në mënyrë që të kryejnë funksionin mbrojtës të tokës. Në zone ka shumë raste të sipërfaqeve të djegura dhe të demtuara nga prerjet ilegale. Në rastet e ngastrave të tjera propozojmë kryerjen e trajtimeve silvikulturore për përmirësimin e gjendjes së grumbujve pyjorë në territorin e kësaj ekonomie pyjore. Përdorimi i tokës përveç sa më sipër duhet të zbatohet nëpërmjet kërkesat e lejuara të përdorimit të saj të përcaktuara në Ligjin nr 57/2020 “ Për pyjet” dhe aktet nënligjore në zbatim të tij si edhe Ligjit nr. 9693, dt 19.03.2007 “ Për fondin kullosor” i ndryshuar dhe akteve nënligjore në zbatim të tij.

Objektivi specifik lidhur me tipet pyjore është ruajtja e përbërjes ekzistuese të specieve dhe përmes ndërhyrjeve të përmirësohet gjendja e grumbujve pyjorë. Një objektivi tjetër do të jetë zëvendësimi i grumbujve pyjorë të vjetër në moshë me grumbuj pyjorë të rinj dhe instalimi i filizërisë në parcelat pyjore që do të shfrytëzohen. Kështu, në rastin e grumbujve shkurre që janë me moshe me të madhe se 15 vjeç do të aplikohen prerje perfundimtare dhe me pas do të instalohet në rrugë natyrale breznia e re.

Në lidhje me objektivat silvikulturore për EP Ana e lumit Seman 2., synimi ynë është të ruajmë sipërfaqen pyjore dhe aplikimi i ndërhyrjeve silvikulturore, si pastrimet, rrallimet, prerjet e njepasnjeshme/perfundimtare etj.

## **X. Masat e planifikimit / aktivitetet në kuadër të PMPK**

### **X.1.1 Pyllëzimet dhe ripyllëzimet**

Për të synuar konvertimin e sipërfaqeve pyjore nga stadi i tyre aktual i degraduar, në një stad më të avancuar, mbështetur dhe referuar kjo “Potencialit prodhues të stacionit”, ekipi i mbarështuesve ka propozuar të këryejë punime të pyllëzimit në një sipërfaqe totale të EP Seman 2, prej 26.36 ha. Mbështetur në gjendjen aktuale të stacionit, propozohet që pyllëzimet të kryhen në skemën 2 X 2, me një sasi prej 2500 fidanësh për hektarë dhe lloji që do të përdoret do të jetë akacia (Robinia pseudoakacia), Frashër, Ekualipt, Plep.

Përveç se pyllëzimeve, është planifikuar që paralelisht të punohet për rehabilitimin e përrrenjve problematikë të kësaj ekonomie, nëpërmjet propozimit për kryerje të punimeve të sistemimeve malore. Propozohen për të kryer studime teknike të plota me synimin për të ndërhyrë me punime të sistemimeve në parcelat 17; 16; 5; 4a1; 3a1; 3c1; 3d1; dhe 8.

Mbështetur në përvojën e shkëlqyer inxhinierike që ka kjo ekonomi, në lidhje me projektimin dhe zbatimin e veprave hidroteknike pyjore sikurse janë punimet për sistemet hidrologjike, punimet për ndërtimin e pritave do të shoqërohen me studime të mirëfillta teknike dhe më pas do të kalohet në fazën e implementimit të tyre.

Në tabelën më poshtë, po paraqesim të detajuar të dhënat mbi punimet e pyllëzimit dhe propozimet për ndërhyrje me sisteme malore në këtë ekonomi pyjore.

	Sip (në ha)	Viti i propozuar	Numri i fidanëve	Lloji	Punime të propozuara
17	0.94	2026	2350	Plep	Pyllëzim
16	0.84	2027	2100	Akacie	Pyllëzim
5	10.36	2028	25900	Frashër	Pyllëzim
4a1	7.72	2029	19300	Ekualipt	Pyllëzim
3a1	1.76	2030	4400	Akacie	Pyllëzim
3c1	0.33	2031	825	Ekualipt	Pyllëzim
3d1	2.39	2032	5975	Plep	Pyllëzim
8	2.02	2033	5050	Plep	Pyllëzim

Mbështetur në VKM Nr. 537, datë 22/09/2021, “Përcaktimin e kostove të përlogaritura për pyllëzim kompensues rastet e ndryshimit të destinacionit të fondit pyjor”, si dhe në çmimin/njësi (fidan) të marrë nga studimet aktuale të tregut, e cila rezulton në një mesatare prej 115 lekë/fidan me mosha të fidanit 2 vjeç, **rezulton se kostoja totale e pyllëzimit të EP Zadrime është 7’578’500 lekë.**

#### X.1.2 Gjendja dhe masat në infrastrukturë

Ashtu si më sipër kemi theksuar, që prania e fshatrave dhe qendrave të banuara përgjatë gjithë kufirit jugor të ekonomisë, i ka dhënë asaj një avantazh për të patur një rrjet rrugor tepër të zhvilluar. Po ashtu, lidhja me qendrat e banuara në skaje të ekonomisë, si dhe prania e kompanive naftënxjerrëse të cilat zhvillojnë aktivitetin e tyre në zonën ku ndodhet kjo ekonomi kanë bërë që rrjeti rrugor të jetë i dendur dhe njëkohësisht i mirëmbajtur.

Si rezultat nuk do të propozojmë masa për këtë qëllim.

### X.1.3 Të dhënat kryesore sipas n/ngastrave

↓ Përshkrimi i ngastrës dhe plani i menaxhimit 2025-2034 (Pyll)

Nj.Adm: Zharrëz	Fshati: Verbas
Ngastra Nr. 17	Përdorimi: “ Pyll prodhues“
Ekonomia pyjore “ Lumi Seman “	
Emri vendit: Ána e rrugës nacionale”	

Sipërfaqja (ha)	0.94		
Lartësia (m.n.d)	18		
Tipi tokës	LHK. 3 <sup>d</sup>		
Thellësia e tokës	760		
Shkëmbi amnor	Aluvional		
Pjerrësia	E vogël		
Kundërdrejtimi	Horizontal		
Topografia	0		
Hidrografia	0		
Natyraliteti	0 (bimësi)		
Origjina	0		
Prodhimtaria	Cilësia e drurëve		Prodhimet jo deusore:
Erozioni	Sipërfaqësor	Rreziqet:	
Tipi i pyllit	0	Biotopet e vecanta:	
Përdorimi i territorit	Pyll	Biodiversiveti:	
Tipi I vegjetacionit:	Stepa me graminore (Brachypodium, Chrysopogon). Formacion drusor aluvional		
Shënime:			

↓ Të dhënat dendrometrike për shtresat:

Kati	Lloji		Moshë (viti)	Lartësia (m)	Diametri (cm)	Nr drurëve (ha)	KD (1:10)	Faza e zhvillimit	Volumi m <sup>3</sup> /ha	Rritja m <sup>3</sup> /ha/vit		Vol total (m <sup>3</sup> )
	Emri	%										
			0	0	0	0	0	0	0	0	0	0

↓ Objektivat:

Funksioni aktual: Bimësi

Synimi: \_\_\_\_\_

Forma e menaxhimit: aktual (Bimësi)

Synimi: \_\_\_\_\_

Qëllimi menaxhimit (prodhim fir

Strategjia menaxhimit:

↳ Masat e propozuara për menaxhim

Prioritare	Punime e propozuara	Lloji	Aktivitetet/Masat	Vëllimi i punimeve	Viti i planifikuara	Viti realizimit
	Pyllëzim	Plep	+	2350	2026	+

↳ Përshkrimi i ngastrës dhe plani i menaxhimit 2025-2034 (PvO):

Nj.Adm: Zharrëz	Fshati: Zharrëz
Ngastra Nr. 16	Përdorimi: “ Pyll prodhues“
Ekonomia pyjore “ Lumi Seman 2 “	
Emri vendit: “Ura Zharrëz”	

Sipërfaqja (ha)	0.84		
Lartësia (m.n.d)	20cm		
Tipi tokës	LHK. 3 <sup>d</sup>		
Thellësia e tokës	760		
Shkëmbi amnor	Depozitim aluvionalesh		
Pjerrësia	E vogël		
Kundërdrejtimi	Breg. Përroi		
Topografia			
Hidrografia			
Natyraliteti	0 (bimësi)		
Origjina	0		
Prodhimtaria	Cilësia e drurëve	Prodhimet jo deusore:	
Erozioni	Sipërfaqësor	Rreziqet:	
Tipi i pyllit	0	Biotopet e vecanta:	0
Përdorimi i territorit	Pyll	Biodiversiveti:	0
Tipi I vegjetacionit:	Stepa me graminore (Brachypodium, Chrysopogon). Formacion drusor aluvional		
Shënime:			

↳ Të dhënat dendrometrike për shfresat:

Kati	Lloji		Mosha (viti)	Lartësia (m)	Diametri (cm)	Nr drurëve (ha)	KD (1:10)	Faza e zhvillimit	Volumi m <sup>3</sup> /ha	Rritja m <sup>3</sup> /ha/vit		Vol total (m <sup>3</sup> )
	Emri	%										
			0	0	0	0	0	0	0	0	0	0



**Shënime:** \_\_\_\_\_

↓ Të dhënat dendrometrike për shkretët:

Kati	Lloji		Moshë (viti)	Lartësia (m)	Diametri (cm)	Nr drurëve (ha)	KD (1:10)	Faza e zhvillimit	Volumi m <sup>3</sup> /ha	Rritja m <sup>3</sup> /ha/vit		Vol total (m <sup>3</sup> )
	Emri	%										
			0	0	0	0	0	0	0	0	0	

↓ Objektivat:

Funksioni aktual: Bimësi

Synimi: \_\_\_\_\_

Forma e menaxhimit: aktual (Bimësi)

Synimi: \_\_\_\_\_

Qëllimi menaxhimit (prodhim fir) Pyll

Strategjia menaxhimit: Pyllëzim me fidanë trungishte

↓ Masat e propozuara për menaxhim

Prioritare	Punime e propozuara	Lloji	Aktivitetet/Masat	Vëllimi i punimeve	Viti i planifikuar	Viti realizimit
	Pyllëzim	Frashër i bardhë		25900	2028	

↓ Përshkrimi i ngastrës dhe plani i menaxhimit 2025-2033 (Pyll)

Nj.Adm: Zharrëz	Fshati: Belinë
Ngastra Nr. 491	Përdorimi: “ Pyll mbrojtës “
Ekonomia pyjore e“Lumi Seman 2 “	
Emri vendit: Argjinatura Belinë	

Sipërfaqja (ha)	7.72
Lartësia (m.n.d)	10
Tipi tokës	
Thellësia e tokës	760cm
Shkëmbi amnor	Depozitim aluvionalesh
Pjerrësia	E vogël

<b>Kundërdrejtimi</b>	Rrafshhtë		
<b>Topografia</b>			
<b>Hidrografia</b>	Lumi Seman		
<b>Natyralliteti</b>	Mimësi		
<b>Origjina</b>	Pyllëzim		
<b>Prodhimtaria</b>	<b>Cilësia e drurëve</b>		<b>Prodhimet jo deusore:</b>
<b>Erozioni</b>	sipërfaqësor	<b>Rreziqet:</b>	
<b>Tipi i pyllit</b>	Pyje ekualipt	<b>Biotopet e vecanta:</b>	<b>0</b>
<b>Përdorimi i territorit</b>	pyll	<b>Biodiversiveti:</b>	<b>0</b>
<b>Tipi I vegjetacionit:</b>	<b>Stepa me graminore (Brachypodium, Chrysopogon). Formacion drusor aluvional</b>		
<b>Shënime:</b>			

↓ Të dhënat dendrometrike për shtresat:

Kati	Lloji		Moshë (viti)	Lartësia (m)	Diametri (cm)	Nr drurëve (ha)	KD (1:10)	Faza e zhvillimit	Volumi m <sup>3</sup> /ha	Rritja m <sup>3</sup> /ha/vit		Vol total (m <sup>3</sup> )
	Emri	%								"	"	
	Ekualipt		8 (2017)	10	8							
						820	0,8	imesht ajore	76	3,0	1,2	136

↓ Objektivat:

**Funksioni aktual:** Pyll mbrojtës

**Synimi:** \_\_\_\_\_

**Forma e menaxhimit:** aktual (Pyll)

**Synimi:** \_\_\_\_\_

**Qëllimi menaxhimit (prodhim fir):** Shtim prodhimi

**Strategjia menaxhimit:** Pyllëzim me fidanë trungishte

↓ Masat e propozuara për menaxhim

Prioritare	Punime e propozuara	Lloji	Aktivitetet/Masat	Vëllimi i punimeve	Viti i planifikuar	Viti realizimit
	Pyllëzim			<b>19300</b>	<b>2029</b>	

↓ Përshkrimi i ngastrës (dhe plani i menaxhimit 2025-2034) (Pyll)

<b>Nj.Adm:</b> Zharrëz	<b>Fshati:</b> Belinë
<b>Ngastra Nr.</b> 391	<b>Përdorimi:</b> "Pyll mbrojtës"
<b>Ekonomia pyjore</b> "Lumi Seman"	

Emri vendit: Argjinatura Belinë	
---------------------------------	--

Sipërfaqja (ha)	1.76		
Lartësia (m.n.d)	10		
Tipi tokës	LHK. 3		
Thellësia e tokës	760cm		
Shkëmbi amnor	Aluvionale		
Pjerrësia	E vogël		
Kundërdrejtimi	Rrafshhtë		
Topografia			
Hidrografia	Lumi Seman		
Natyralliteti	0 (Bimësi)		
Origjina	0		
Prodhimtaria	Cilësia e drurëve		Prodhimet jo deusore:
Erozioni	Sipërfaqësor	Rreziqet:	
Tipi i pyllit	0 (Bimësi)	Biotopet e vecanta:	0
Përdorimi i territorit	Pyll	Biodiversiveti:	0
Tipi i vegjetacionit:	Stepa me graminore (Brachypodium, Chrysopogon). Formacion drusor aluvional		
Shënime:			

⚡ Të dhënat dendrometrike për shtresat:

Kati	Lloji		Mosha (viti)	Lartësia (m)	Diametri (cm)	Nr drurëve (ha)	KD (1:10)	Faza e zhvillimit	Volumi m <sup>3</sup> /ha	Rritja m <sup>3</sup> /ha/vit		Vol total (m <sup>3</sup> )
	Emri	%										
			0	0	0	0	0	0	0	0	0	0

⚡ Objektivat:

Funksioni aktual: Bimësi

Synimi: \_\_\_\_\_

Forma e menaxhimit: aktual (Bimësi)

Synimi: \_\_\_\_\_

Qëllimi menaxhimit (prodhim fir) Pyll

Strategjia menaxhimit: Pyllëzim me fidanë trungishte

⚡ Masat e propozuara për menaxhim

Prioritare	Punime e propozuara	Lloji	Aktivitetet/Masat	Vëllimi i punimeve	Viti i planifikuara	Viti realizimit
	Pyllëzim	Akacie		4400	2030	


↓ Përshkrimi i ngastrës dhe plani i menaxhimit 2025-2031 (P. 10)

Nj.Adm: Zharrëz	Fshati: Belinë
Ngastra Nr. 3ci	Përdorimi: “ Pyll mbrojtës“
Ekonomia pyjore “ Lumi Seman 2 “	
Emri vendit: Argjinatura e lumit-F. Belinë	

Sipërfaqja (ha)	0.33
Lartësia (m.n.d)	10
Tipi tokës	LHK. 3 <sup>4</sup>
Thellësia e tokës	760cm
Shkëmbi amnor	Depozitim aluvionalesh
Pjerrësia	E vogël
Kundërdrejtimi	Rrafshhtë
Topografia	
Hidrografia	Lumi Seman
Natyralliteti	0 (Bimësi)
Origjina	
Prodhimtaria	Cilësia e drurëve
Erozioni	Sipërfaqësor
Tipi i pyllit	0 (Bimësi)
Përdorimi i territorit	Pyll
Tipi I vegjetacionit:	Stepa me graminore (Brachypodium, Chrysopogon). Formacion drusor aluvional
Shënime:	

↓ Të dhënat dendrometrike për shtresat:

Kati	Lloji		Moshë (viti)	Lartësia (m)	Diametri (cm)	Nr drurëve (ha)	KD (1:10)	Faza e zhvillimit	Volumi m <sup>3</sup> /ha	Rritja m <sup>3</sup> /ha/vit		Vol total (m <sup>3</sup> )
	Emri	%										
			0	0	0	0	0	0	0	0	0	0

↓ Objektivat:

Funksioni aktual: Bimësi

Synimi: \_\_\_\_\_

Forma e menaxhimit: aktual (Bimësi)

Synimi: \_\_\_\_\_

Qëllimi menaxhimit (prodhim fir) Pyll

Strategjia menaxhimit: Pyllëzim me fidanë

↓ Masat e propozuara për menaxhim

Prioritare	Punime e propozuara	Lloji	Aktivitetet/Masat	Vëllimi i punimeve	Viti i planifikuar	Viti realizimit
	pyllëzim	Ekualipt		825	2031	

↓ Përshkrimi i ngastrës dhe plani i menaxhimit 2025-2034 (Pyll)

Nj.Adm: Zharrëz	Fshati:
Ngastra Nr. 3d1	Përdorimi: "Pyll mbrojtës"
Ekonomia pyjore " Lumi Seman 2 "	
Emri vendit: Argjinatura e lumit-F. Belinë	

Sipërfaqja (ha)	2.39		
Lartësia (m.n.d)	10		
Tipi tokës	LHK. 3 <sup>d</sup>		
Thellësia e tokës	760cm		
Shkëmbi amnor	Depozitim aluvionalesh		
Pjerrësia	E vogël		
Kundërdrejtimi	Rrafshtë		
Topografia			
Hidrografia	Lumi Seman		
Natyralliteti	0 (Bimësi)		
Origjina			
Prodhimtaria	Cilësia e drurëve		Prodhimet jo deusore:
Erozioni	Sipërfaqësor	Rreziqet:	
Tipi i pyllit	0 (Bimësi)	Biotopet e vecanta:	0
Përdorimi i territorit		Biodiversiveti:	0
Tipi I vegjetacionit:	Stepa me graminore (Brachypodium, Chrysopogon). Formacion drusor aluvional		
Shënime:			

↓ Të dhënat dendrometrike për skicësat:

Kati	Lloji		Moshë (viti)	Lartësia (m)	Diametri (cm)	Nr drurëve (ha)	KD (1:10)	Faza e zhvillimit	Volumi m <sup>3</sup> /ha	Rritja m <sup>3</sup> /ha/vit		Vol total (m <sup>3</sup> )
	Emri	%										
			0	0	0	0	0	0	0	0	0	0



Tipi i pyllit	0 (Bimësi)	Biotopet e vecanta:	0
Përdorimi i territorit	Pyll	Biodiversiteti:	
Tipi I vegjetacionit:	Stepa me graminore (Brachypodium, Chrysopogon). Formacion drusor aluvional		
Shënime:			

↓ Të dhënat dendrometrike për shtresat:

Kati	Lloji		Moshë (viti)	Lartësia (m)	Diametri (cm)	Nr drurëve (ha)	KD (1:10)	Faza e zhvillimit	Volumi m <sup>3</sup> /ha	Rritja m <sup>3</sup> /ha/vit		Vol total (m <sup>3</sup> )
	Emri	%										

↓ Objektivat:

Funksioni aktual: Bimësi

Synimi: \_\_\_\_\_

Forma e menaxhimit: aktual (Bimësi)

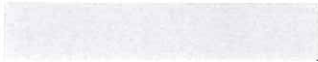
Synimi: \_\_\_\_\_

Qëllimi menaxhimit (prodhim fir) Pyll

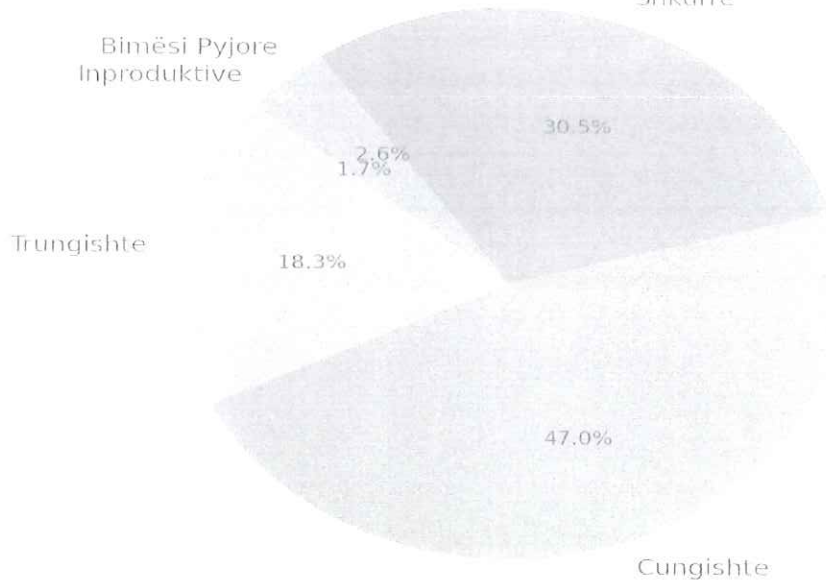
Strategjia menaxhimit: Pyllëzim me fidanë trungishte

↓ Masat e propozuara për menaxhim

Prioritare	Punime e propozuara	Lloji	Aktivitetet/Masat	Vëllimi i punimeve	Viti i planifikuar	Viti realizimit
	pyllëzim	plep		5050	2033	+



Shpërndarja sipas llojit të burimeve pyjore - Bashkia Patos Shkurte



**Grupi i punës**

Donald Xhafa

Marjush Shabanaj

Lindita Pepa

Boreta Murati

Riza Hoxha

Juela Shpata

Franceska Gjata