



BASHKIA PATOS

PLANI LOKAL I MENAXHIMIT TË MBETJEVE URBANE

BASHKIA PATOS

2026-2030

TABELA E PËRMBAJTJES

1.	HYRJE	3
1.1	Nevoja për hartimin e Planit Lokal të MIMU	3
2.	POLITIKA KOMBËTARE DHE RREGULLIMI LIGJOR E INSTITUCIONAL NË MENAXHIMIN E MBETJEVE.	4
2.1	Politikat kombëtare dhe parimet bazë të menaxhimit të mbetjeve	4
2.2	Aspektet institucionale të menaxhimit të mbetjeve	5
2.2.1	Organizimi në nivel qëndror	5
2.2.2	Organizimi në nivel lokal	6
2.2.3	Instrumentet e menaxhimit të integruar të mbetjeve në nivel vendor	8
3.	PËRSHKRIMI I SITUATËS SË PËRGJITHSHME	9
3.1	Të dhënat gjeografike dhe demografike	9
3.1.1	Pozita Gjeografike	9
3.1.2	Demografia	9
3.1.3	Popullsia	11
3.1.4	Profili ekonomik	12
4.	OFRIMI I SHËRBIMIT TË MENAXHIMIT TË MBETJEVE NË BASHKINË PATOS	14
5.	PËRCAKTIMI I INDIKATORËVE TË PERFORMANCËS	28
6.	PLANIFIKIMI LOKAL I MENAXHIMIT TË INTEGRUAR TË MBETJEVE	31
6.1	Objektivat	31
6.1.1	Rrymat e mbetjeve në bashkinë Patos	32
6.1.2	Zona e Administrimit të Mbetjeve (ZAM) dhe përfituesit e shërbimit të pastrimit	33
6.2	Shërbimet e menaxhimit të mbetjeve	33
6.2.1	Shërbimi i pastrimit dhe rrugëve	33
6.2.2	Grumbullimi dhe transporti i mbetjeve	34
6.2.3	Minimizimi i mbetjeve	35
6.2.4	Shërbimi i ndarjes së mbetjeve në burim dhe trajtimi i veçuar i mbetjeve, riciklimi dhe kompostimi.	36
7.	SKEMAT E MENAXHIMIT TË MBETJEVE	37
8.	SKEMAT E PROPOZUARA PËR GRUMBULLIMIN E MBETJEVE	38
8.1	Skenari i sistemit të ndarjes së mbetjeve të riciklueshme në mënyrë të përqëndruar	38
8.2	Skenari i ndarjes së mbetjeve me zona pilote duke synuar shtrirjen e tyre	39
8.3	Ndarja e të riciklueshmeve në shkolla dhe edukimi mjedisor	41
8.4	Kostifikimi i shërbimit të menaxhimit të mbetjeve, Bashkia Patos	43
9.	PLANIFIKIMI I FUSHATAVE TË NDËRGJEGJËSIMIT DHE INFORMIMIT TË KOMUNITETIT	46
10.	RISHIKIMI I PLANIT	47
11.	PLANI I VEPRIMIT DHE MONITORIMIT	48
	RREGULLORE “PËR MENAXHIMIN E MBETJEVE TË NGURTA URBANE (MNU)” ⁵²	52

1.HYRJJE

1.1 Nevoja për hartimin e Planit Lokal të Menaxhimit të Integruar të Mbetjeve të Ngurta Urbane.

Plani Lokal i Menaxhimit të Mbetjeve për Bashkinë Patos është një dokument strategjik i domosdoshëm që mundëson zbatimin në nivel lokal të politikave kombëtare për menaxhimin e mbetjeve, duke shërbyer si udhëzues praktik për përmirësimin e sistemit të menaxhimit të mbetjeve urbane në territorin e bashkisë. Plani hartohet në përputhje me kërkesat ligjore sektoriale dhe funksionale të sanksionuara nga ligji nr. 57, datë 16.10.2025 “Për Menaxhimin e Integruar të Mbetjeve” dhe ligji nr.139, 17.12.2015 “Për vetëqeverisjen vendore”, i ndryshuar.

Ky plan ofron një orientim të qartë strategjik për të ardhmen dhe synon të krijojë një qëndrim të përbashkët ndërmjet të gjithë aktorëve lokalë për të përmirësuar performancën në sektorin e menaxhimit të mbetjeve.

PLMM përqendrohet në veprime konkrete dhe të detajuara që lidhen me:

- Grumbullimin,
- Trajtimin dhe riciklimin e mbetjeve,
- Trajtimin final dhe menaxhimin e impianteve të dedikuara për mbetjet.

Qëllimi i këtij plani është të përballojë sfidat e reja që ka Bashkia Patos për të siguruar ofrimin e shërbimeve të pastra, efikase dhe të qëndrueshme të menaxhimit të mbetjeve në të gjithë territorin e saj, duke harmonizuar interesat e komunitetit dhe institucioneve publike, duke optimizuar koston e shërbimeve në përputhje me buxhetet e kufizuara vendore.

Plani parashikon vlerësimin e alternativave më të mira të menaxhimit të mbetjeve, përcaktimin e nevojave për investime kapitale, si dhe vendosjen e një metodologjie të qartë për zbatimin, monitorimin dhe përmirësimin e vazhdueshëm të sistemit.

Më konkretisht, PLMIM për Bashkinë Patos synon:

- Sigurimin e përputhshmërisë me Dokumentin e Politikave Strategjike dhe Planin Kombëtar të Menaxhimit të Integruar të Mbetjeve, duke kontribuar në arritjen e objektivave kombëtare;
- Identifikimin e opsioneve optimale të grumbullimit dhe trajtimit të mbetjeve urbane në përputhje me hierarkinë e mbetjeve (parandalim, riciklim, kompostim, trajtim dhe depozitimi përfundimtar);
- Përcaktimin dhe përmirësimin e kuadrit institucional, organizativ dhe rregullator në nivel lokal, për një menaxhim më efektiv dhe në përputhje me standardet kombëtare dhe ndërkombëtare;
- Hartimin e një programi të qartë për investime dhe sigurimin e burimeve financiare, si nga buxheti vendor, ashtu edhe nga fondet qeveritare dhe burime të tjera ndërkombëtare;
- Ngritjen e kapaciteteve teknike dhe administrative në Bashkinë Patos për implementimin dhe ndjekjen e Planit.

Në këtë proces, edukimi dhe ndërgjegjësimi i komunitetit përbëjnë një element kyç për suksesin e planit. Ndërgjegjësimi qytetar mbi rëndësinë e ndarjes së mbetjeve në burim, reduktimin e mbetjeve, ripërdorimin dhe riciklimin do të jetë thelbësor për ndërtimin e një kulture të re të menaxhimit të qëndrueshëm të mbetjeve në Bashkinë Patos. Plani parashikon zhvillimin e

Në fazën e parë të projektit u themelua grupi i punës me përfaqësues nga stafi i bashkisë. Në të gjitha hapat për hartimin e planit grupi i punës organizoi seanca diskutimi dhe konsultimi me përfaqësues të fushave përkatëse që lidhen ngushtë me hartimin e planit.

2. POLITIKA KOMBËTARE DHE RREGULLIMI LIGJOR E INSTITUCIONAL NË MENAXHIMIN E MBETJEVE.

2.1 Politikat kombëtare dhe parimet bazë të menaxhimit të mbetjeve.

Qeveria Shqiptare miratoi më 27 Maj 2020, me VKM nr. 418, “Dokumentin e Politikave Strategjike dhe Planin Kombëtar për Menaxhimin e Integruar të Mbetjeve 2020–2035”. Ky dokument përcakton udhëzime për njësitë e qeverisjes vendore për menaxhimin e mbetjeve, duke u bazuar në parimet e Bashkimit Evropian.

Dokumenti i Politikave Strategjike udhëzon njësitë e qeverisjes vendore për përcaktimin e objektivave të tyre specifike vendore, të matshëm, realistë, të arritshëm, bazuar në situatën e tyre ekzistuese dhe standardin minimal të miratuar për menaxhimin e mbetjeve.

Strategjia, përmes përcaktimit të rëndësisë së standardit minimal të menaxhimit të mbetjeve në nivelin lokal (*grumbullimi 100% i mbetjeve në zonat urbane, transporti i sigurt dhe depozitimi i mbetjeve venddepozitimet e kontrolluara*), i ndjekur nga standardi ligjor (*mbledhja dhe trajtimi i diferencuar sipas rrymave specifike të mbetjeve, përcaktuar në ligjin për menaxhimin e integruar të mbetjeve, ligji nr. 10463 datë 22.09.2011, i ndryshuar*), përcakton trajektoren që duhet të ndjekin njësitë vendore për menaxhimin e qëndrueshëm të mbetjeve. Nisur nga kjo, NJQV-të udhëzohen të përmbushin, së pari, standardin minimal për ofrimin e shërbimit të menaxhimit të mbetjeve dhe më pas të planifikojnë hapat për të përmbushur standardin ligjor.

Llogaritja e koston së menaxhimit të mbetjeve për standardin minimal të shërbimit, gjatë hartimit të planeve lokale për menaxhimin e mbetjeve, është një hap i detyrueshëm (VKM nr.319, datë 31.05.2018) për NJQV-të. Kjo kosto duhet të jetë e përballueshme nga tarifat e pastrimit, të cilat përcaktohen për të mbuluar koston e shërbimit për standardin minimal. Për më tepër, bazuar në konceptin e përballueshmërisë, të përcaktuar në dokumentin e politikave strategjike dhe në ligjin për vetëqeverisjen vendore (2015), NJQV-të duhet të jenë të afta të përcaktojnë hapa cilësor të saktë për të kaluar nga standardi minimal i ofrimit të shërbimeve drejt një përmirësimi financiar të përballueshëm dhe të arritshëm të ofrimit të shërbimit.

Direktivat e BE-së dhe dokumentat strategjik, rekomandojnë që të gjithë planet në nivel kombëtar, rajonal dhe lokal duhet të bazohen në parimet e përgjithshme të paraqitur më poshtë:

Parimet kryesore të menaxhimit të mbetjeve:

- **Hierarkia e mbetjeve:** Prioriteti është parandalimi dhe ripërdorimi i mbetjeve, ndërsa depozitimi është opsioni më pak i preferuar.



- **Parimi reduktues:** Minimizimi i gjenerimit të mbetjeve për të ruajtur burimet natyrore.
- **Parimi parandalues:** Reduktimi i impakteve negative nga mbetjet në shëndetin e njerëzve dhe mjedisin.
- **Parimi i afërsisë dhe vetëmjaftueshmërisë:** Menaxhimi i mbetjeve duhet të bëhet sa më afër vendit të prodhimit të tyre.
- **Parimi i përgjegjësisë së prodhuesit:** Prodhuesit duhet të mbulojnë koston e menaxhimit të mbetjeve që krijojnë.

Qëllimet strategjike për periudhën 2020–2035:

1. Sigurimi i grumbullimit 100% të mbetjeve në zonat urbane.
2. Transporti i sigurt dhe depozitimi i mbetjeve në venddepozitimet e kontrolluara.
3. Mbledhja dhe trajtimi i diferencuar sipas rrymave specifike të mbetjeve.
4. Përmirësimi i kapaciteteve financiare dhe teknike të njësive vendore për menaxhimin e mbetjeve.

Njësitë e qeverisjes vendore janë të udhëzuara të hartojnë plane lokale për menaxhimin e mbetjeve, duke përfshirë llogaritjen e koston së shërbimit dhe përcaktimin e tarifave të pastrimit që mbulojnë këto kosto.

2.2 ASPEKTET INSTITUCIONALE TË MENAXHIMIT TË MBETJEVE

2.2.1 Organizimi në nivel qendror

Menaxhimi i Integruar i Mbetjeve në Shqipëri është i strukturuar përmes një qasjeje të koordinuar ndërinstucionale, ku institucionet qendrore hartojnë politika, strategji dhe ligje ndërsa njësitë vendore i zbatojnë ato në terren.

Ministria e Mjedisit (MM) është institucioni përgjegjës kryesor për:

- Hartimin dhe Përditësimin e Strategjisë Kombëtare për Menaxhimin e Integruar të Mbetjeve.
- Mbikëqyrjen e zbatimit të ligjit për mbetjet dhe akteve nënligjore përkatëse.
- Dhënien e lejeve mjedisore për aktivitete që lidhen me trajtimin dhe përpunimin e mbetjeve me ndikim të lartë.

Agjencia Kombëtare e Mjedisit (AKM)

- Mbledh dhe raporton të dhëna mbi gjenerimin dhe trajtimin e mbetjeve.
- Harton raporte vjetore mbi gjendjen e mjedisit dhe monitoron zbatimin e indikatorëve për mbetjet.
- Mban Regjistrin Kombëtar të Mbetjeve.

Agjencia Kombëtare e Planifikimit të Territorit (AKPT)

- Siguron integrimin e sistemit të menaxhimit të mbetjeve në planet kombëtare dhe rajonale të zhvillimit të territorit.

Ministria e Shëndetësisë dhe Mbrojtjes Sociale

- Përgjegjëse për menaxhimin e mbetjeve spitalore në përputhje me standardet higjieno-sanitare dhe mbrojtjen e shëndetit publik.

Ministria e Ekonomisë, Kulturës dhe Inovacionit

- Përcakton rregulla për ekonominë qarkulluese, ripërdorimin dhe përpunimin e mbetjeve si burim i mundshëm ekonomik.

Agjencia Kombëtare e Ekonomisë së Mbetjeve

- Në zbatim të vendimit Nr. 132, datë 06.03.2024, të Këshillit të Ministrave “Për krijimin, organizimin dhe funksionimin e Agjencisë Kombëtare të Ekonomisë së Mbetjeve” si dhe Urdhërit të Kryeministrit nr. 94, datë 12.06.2024 ‘Për miratimin e strukturës dhe të organikës së Agjencisë Kombëtare të Ekonomisë së Mbetjeve’.
- Mbledh dhe raporton të dhëna mbi gjenerimin dhe trajtimin e mbetjeve.

Ministria përgjegjëse për financat

Në bashkëpunim me ministrinë përgjegjëse për mjedisin është përgjegjëse për hartimin e e legjislacionit për paraqitjen e taksave të ndryshme mjedisore.

Koordinimi mes nivelit qendror dhe atij vendor ndodh përmes platformave ndër-institucionale ose akteve udhëzuese, të cilat specifikojnë standardet për grumbullimin dhe ndarjen në burim, përfshirjen e sektorit privat dhe shoqërisë civile si dhe mbështetjen financiare për bashkitë përmes programeve kombëtare apo fondit të zhvillimit rajonal.

2.2.2 Organizimi në nivel lokal

Menaxhimi i mbetjeve në nivel lokal është funksion i deleguar nga qeveria qendrore te njësitë e vetëqeverisjes vendore, bazuar në ligjin nr. 139/2015 “Për vetëqeverisjen vendore”, i ndryshuar dhe ligjin nr. 57, datë 16.10.2025 “Për menaxhimin e integruar të mbetjeve”.

Bashkia përcakton:

- Strukturat bashkiake për administrimin dhe monitorimin e shërbimeve të menaxhimit të mbetjeve si dhe inspektimin e territorit urban
- Përcakton buxhetin e mjaftueshëm për mbulimin e shpenzimeve operative dhe të investimeve në fushën e mbetjeve; vendos tarifa për Menaxhimin e mbetjeve urbane në territorin nën juridiksionin e saj dhe autorizon organizmat publikë apo privatë që t'i grumbullojnë ato.
- Harton dhe miraton rregullore lokale specifike territoriale për çdo metodë Menaxhimi për mbetjet duke zbatuar rregulloret “tip” të miratuara nga MM.
- Harton planet e Menaxhimit të mbetjeve urbane në nivel lokal apo rajonal në bashkëpunim me autoritetet rajonale dhe autoritetet e tjera lokale fqinje.
- Përcakton vendet dhe metodologjitë e përshtatshme për grumbullimin, trajtimin dhe depozitimin përfundimtar të mbetjeve në përputhje me kriteret mjedisore dhe planet e zhvillimit.
- Mbledh të dhëna dhe mban regjistrin lokal të mbetjeve si dhe kryen fushata sensibilizuese.

Në përputhje me legjislacionin mjedisor dhe për mbetjet, bashkitë kanë detyrimet si më poshtë:

- Hartimin dhe zbatimin e Planit Lokal të Menaxhimit të Integruar të Mbetjeve.
- Të ofrojë shërbime publike që lidhen me pastrimin urban, mbledhjen e mbetjeve, shërbimet komunale dhe mjedisore.
- Të sigurojë infrastrukturën për menaxhimin e qëndrueshëm të mbetjeve në nivel lokal.
- Të hartojë dhe zbatojë politika mjedisore në përputhje me planet kombëtare.
- Organizimin e sistemit të mbledhjes, transportit dhe depozitimit të mbetjeve.
- Promovimin e ndarjes në burim, riciklimit dhe minimizimit të mbetjeve.
- Monitorimin e pikave të grumbullimit, mbetjeve të hedhura në mënyrë të paligjshme si dhe marrjen e masave administrative ndaj ndotësve.
- Sigurimin e edukimit dhe ndërgjegjësimit mjedisor për publikun.
- Bashkëpunimin me strukturat qendrore për raportime dhe përditësim të të dhënave.

Në kuadër të procesit të integritimit, bashkitë duhet të:

-Arrijnë objektivat për ndarjen në burim dhe riciklimin e të paktën 55% të mbetjeve komunale deri në vitin 2027.

-Parandalojnë depozitimin e mbetjeve organike pa përpunim paraprak.

-Mbështesin modelet e ekonomisë qarkulluese dhe zgjidhjet lokale për trajtimin e mbetjeve.

Këshilli Bashkiak: është autoriteti përfaqësues lokal me përgjegjësi të drejtpërdrejtë për miratimin e buxhetit të mbetjeve dhe investimeve, miratimin e strukturave urbane për administrimin e mbetjeve, miratimin e nivelit të tarifave të mbetjeve dhe miratimin e dokumenteve rregullatore dhe strategjike (plane, plan-veprime).

Policia bashkiake është përgjegjëse për të evidentuar dhe parandaluar ndotjen mjedisore dhe depozitimet e papërshtatshme të mbetjeve dhe për të siguruar zbatimin e urdhërave, akteve lokale dhe vendimet në lidhje me menaxhimin e mbetjeve.

Ndërmarrja e Pastrimit

Ndërmarrja e Pastrimit ka në strukturën e saj 56 punonjës. Kjo ndërmarrje është përgjegjëse për menaxhimin e mbetjeve, grumbullimin dhe transportin e tyre drejt impiantit të trajtimit të mbetjeve Fier.

2.2.3 Instrumentet e menaxhimit të integruar të mbetjeve në nivel vendor.

Bazuar në ligjin nr. 57, datë 16.10.2025 “Për menaxhimin e integruar të mbetjeve” NJVQV (bashkitë) duhet të hartojnë instrumentat vendorë për planifikimin, zbatimin, monitorimin dhe kontrollin e shërbimit të mbetjeve, si:

1.Instrumentet Planifikuese dhe Strategjike

- Planet vendore të menaxhimit të mbetjeve (në përputhje me Planin Kombëtar të Mbetjeve): përcaktojnë objektivat, masat dhe resurset për menaxhimin e mbetjeve për një periudhë disa vjeçare.
- Strategjitë e zhvillimit të qëndrueshëm: përfshijnë komponentin e mbetjeve si pjesë e zhvillimit të gjelbër.
- Hartat e rrugëve për reduktimin e mbetjeve: plane konkrete për minimizimin e mbetjeve të ngurta urbane.

2.Instrumentet Ligjore dhe Rregullatore

- Aktet vendore (vendime të këshillit bashkiak) për tarifën, ndarjen në burim, ditët e mbledhjes, etj.
- Rregulloret e pastërtisë publike dhe menaxhimit të mbetjeve në bashki.
- Kontratat e menaxhimit të mbetjeve me operatorë privatë apo ndërmarrje publike.

3.Instrumentet Institucionale

- Njësitë e menaxhimit të mbetjeve pranë bashkive: përfshirë stafin teknik, inspektoratin dhe sektorin e gjelbërimit.
- Ndërmarrjet publike të shërbimeve komunale: përgjegjëse për mbledhjen dhe transportin e mbetjeve.
- Partneritetet ndërbashkiake për menaxhimin e integruar të mbetjeve (p.sh. landfill i përbashkët, stacione transferimi, etj).

4.Instrumentet Ekonomike dhe Financiare

- Tarifat për shërbimin e mbetjeve (të lidhura me sasinë ose llojin e mbetjeve).
- Subvencione apo lehtësime për qytetarët që ndajnë në burim.
- Mbështetje financiare për biznese që promovojnë riciklimin ose ekonominë qarkulluese.
- Përdorimi i grant-eve dhe fondeve të huaja (p.sh. IPA, GIZ, GEF, BE) për infrastrukturën dhe pajisjet.

5.Instrumentet teknologjike dhe operacionale

- Pajisje për ndarjen në burim (koshë me ngjyra, qendra grumbullimi).
- Stacione transferimi, linja përzgjedhëse, kompostim lokal, landfill të kontrolluar.
- Sisteme të menaxhimit dixhital të mbetjeve (gjurmimi i mjeteve, aplikacione për raportim nga qytetarët).

6. Instrumentet edukative dhe të ndërgjegjësimit publik

- Fushata sensibilizuese për ndarjen në burim dhe zvogëlimin e mbetjeve.
- Edukim në shkolla dhe komunitet mbi rëndësinë e riciklimit dhe ripërdorimit.
- Programe bashkëpunimi me OJF-të dhe grupet e interesit lokal.

3. PËRSHKRIMI I SITUATËS SË PËRGJITHSHME

3.1 Të dhënat gjeografike dhe demografike

3.1.1 Pozita Gjeografike

Qyteti i Patosit është një qytet satelit i rajonit dhe qendra e industrisë së naftës. Ai bën pjesë në Rrethin e Fierit dhe ndodhet 7 km në jugperëndim të qytetit të Fierit, shtrihet përgjatë vargut kodrinor i cili ndan fushën e Myzeqesë nga lugina e lumit Gjanica. Ky varg kodrinor vazhdon në formë harku përgjatë rrugës Patos- Fier. Pika më e lartë e rajonit ndodhet në kodrën e Margëlliçit 320 m mbi nivelin e detit. Përpara qytetit drejt veriut dhe veriperëndimit shtrihet fusha e Myzeqesë ndërsa drejt verilindjes fusha e Roskovecit. Në perëndim kufizohet nga territoret e Njësisë Administrative Portëz, në veri kufizohet me territoret e Njësisë Administrative Zharrës dhe në lindje nga territoret e Njësisë Administrative Ruzhdie. Sipërfaqja sipas relievit ndahet në fushore 730 ha dhe kodrinore 1620 ha.

Qyteti i Patosit bën pjesë në Zonën Mesdhetare kodrinore. Kushtet klimatike ndikohen në mënyrë të drejtpërdrejtë nga kuotat e relievit dhe afërsia me detin.

3.1.2 Demografia

Bashkia Patos përbëhet nga 3 njësi administrative, 1 qytet dhe 18 fshatra. Territori i bashkisë së Patosit shtrihet pjesërisht mbi zonën naftëmbajtëse Patos-Marinëz, e cila përbën një burim natyror të rëndësishëm dhe potencial për zhvillimin ekonomik. Sektorët që ofrojnë punësim për banorët e zonës janë industria e nxjerrjes së naftës, sektori i ndërtimit, bujqësia, blegtoria dhe pemëtaria. Bashkia e re shtrihet në një sipërfaqe prej 82.5 km² me një densitet prej 510.37 banorë/km² sipas Regjistrimit Civil.

Tabela 1. Ndarja territoriale e bashkisë Patos

Qarku Fier (Bashkitë)	Nr. i Bashkive	Bashkia	Njësi Administrative	Qytetet dhe fshatrat në përbërje të tyre
Fier Patos Roskovec Lushnje Divjakë Mallakastër	6	Patos	Patos	Qyteti Patos, fshatrat Kuqar, Dukas, Rerës, Margëlliç, Rusinjë, Banaj, Grizë Lënginas
			Zharrëz	Zharrëz, Fshat i Ri, Verbas, Frashër, Sheqishte, Belinë
			Ruzhdie	Ruzhdie, Siqecë, Gjinoqarë Drenie, Kasnicë

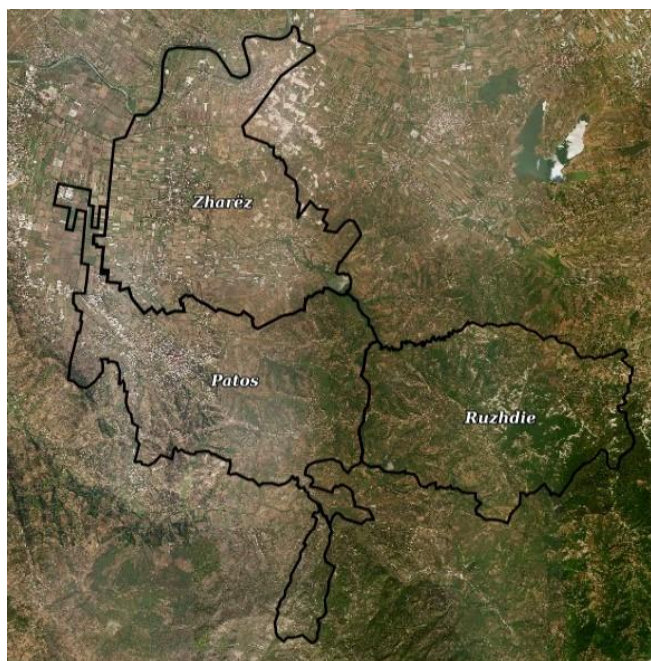


Figura 1. Pozita gjeografike e Bashkisë Patos

Tabela 2 Njësitë Administrative të Bashkisë Patos

Njësitë Administrative	Km ²	Fshatrat	Km ²
Patos	26.312	Banaj	1.978
		Dukas	4.753

		Grizë	1.420
		Rrerës	3.98
		Rusinj	1.73
		Margëllic	1.01
		Patos, Mustafa Matohiti, Oficinë	7.609
		Kuqar	3.832
Zharrëz	29.026	Zharrëz, Fshati i Ri	9.937
		Verbas	2.667
		Frashër	2.726
		Sheqishte	7.127
		Belinë	6.569
Ruzhdie	27.162	Ruzhdie	6.175
		Gjinoqarë	5.051
		Drenie	5.386
		Kasnicë	3.16
		Siqecë	7.39

3.1.3 Popullsia

Ka dy burime zyrtare për të dhënat për numrin e popullsisë, përkatësisht të dhënat e INSTAT (census 2023) dhe të Regjistrit të Gjendjes Civile të cilin do ta gjeni më poshtë sipas tabelës 3.

Numri i popullsisë sipas Regjistrit të Gjendjes Civile është shumë më i lartë se numri i dhënë nga INSTAT. Për këtë arsye Ministria e Financave dhe Ekonomisë prezanton një faktor korrigjues për llogaritjen e numrit të popullsisë bazuar nga të dhënat nga burimet e INSTAT dhe të Gjendjes Civile.

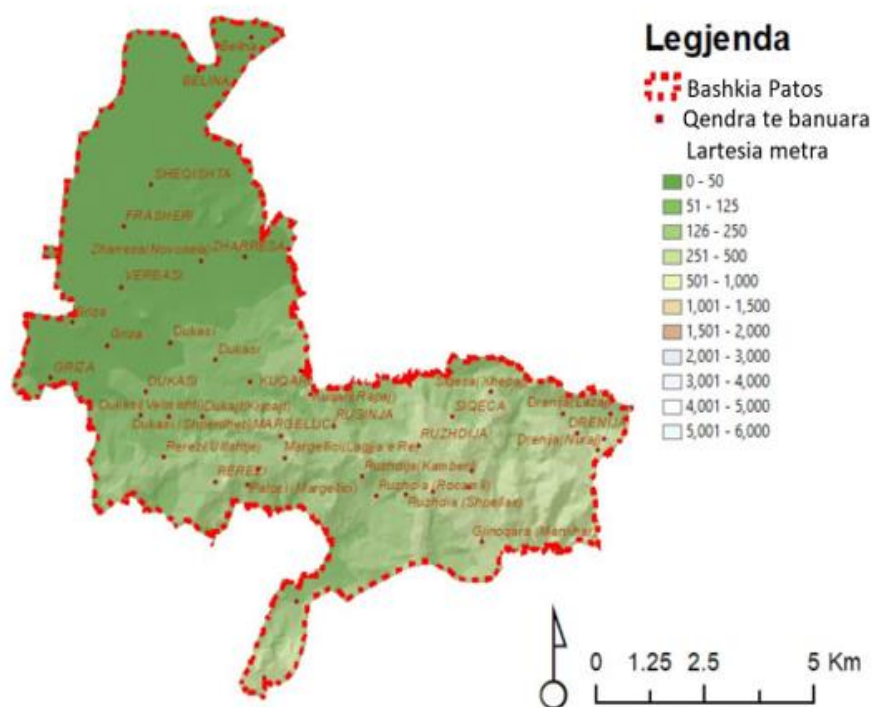
$$\text{Popullsia} = [\text{popullsia}_{\text{census}} + (\text{popullsia}_{\text{Regjistri i gjendjes civile}} - \text{popullsia}_{\text{Census}}) \times 30\%]$$

Me grupin e punës është rënë dakord që numri i popullsisë që do të përdoret për zhvillimin e planit vendor është ai sipas Regjistrit të Gjendjes Civile.

Sipas Census-it, bashkia numëron 18,227 banorë ndërkohë që, sipas RGJC-së një popullsi prej 41,956 banorë.

Tabela Të dhënat demografike të Bashkisë Patos

Nj.A	Qytetet dhe fshatrat në përbërje të tyre	Sipas Regjistrimit Civil	Census
Patos (urban+rural)	1 qytet dhe 7 fshatra, Qyteti i Patosit dhe fshatrat Kuqar, Dukas, Rusinjë, Margëlliç, Rerës, Banaj, Grizë-Lënginas.	12,255	
Ruzhdie (rural)	5 fshatra, Ruzhdie, Gjinoqarë, Drenie, Siqecë, Kasnicë.	1,911	
Zharrëz (rural)	6 fshatra, Zharrëz, Fshat i Ri, Verbas, Frashër, Sheqishte, Belinë	4,061	
Total		41,956	18,227



3.1.4 Profili ekonomik

Bashkia Patos ka një karakter bujqësor ku bujqësia është një sektor i rëndësishëm. Kushtet klimaterike të bashkisë Patos janë të favorshme për zhvillimin e shumë kulturave bujqësore si fruta-perimet, drithërat, ullishtet, vreshtat etj. Karakteristikat optimale gjeografike dhe klimatike mundësojnë kushte të favorshme për kultivimin e një numri të madh kulturash bujqësore, duke i shfrytëzuar tokat më shumë se një herë në vit për mbjellje të ndryshme. Pavarisht zhvillimit të industrisë së nxjerrjes së naftës në zonë, në territorin e Bashkisë Patos, bujqësia është sektori me

rëndësinë më të madhe ekonomike përsa i përket punësimit dhe të ardhurave për familjet. Në sektorin bujqësor janë të punësuar më shumë se 1/3 e popullsisë së Bashkisë Patos. Me ndarjen administrativo-territoriale të njësive të qeverisjes vendore (ligj 115/2014), zona e Bashkisë së re ka sipërfaqe toke bujqësore të barabartë me 6,054 ha, nga të cilat 3,254 janë tokë bujqësore në fushë dhe 2,800 ha shtrihen në kodra të ulta. Përpos këtyre, në territorin e Bashkisë Patos, janë edhe 752 ha pyll dhe dy ujëmbledhës në funksion të ujitjes.

Të dhënat për fondin e tokës dhe sipërfaqen e ndarë janë sipas tabelës së mëposhtme:

Njësia Administrative	Fondi i tokës bujqësore (Ha)	Nga kjo:		Shënime
		E ndarë	E pandarë	
Zharrëz	2257	2100		157 Ha e zënë me puse naftë
Ruzhdie	1363	1011	352	
Patos	2434	2393.4		40.6 dhënë me qera nga MBZHR
TOTAL	6044	5504.4		

Blegtoria është gjithashtu një nga degët kryesore të bujqësisë, që merret me rritjen, mbarështimin dhe përmirësimin e rracave të bagëtive për të marrë prej tyre produktet më jetike për njeriun, qumështin dhe mishin si lëndë të para. Bashkia e Patosit, në territorin e saj ka edhe një numër të lartë burimesh blegtorale ku përfshihen kafshë të shumëllojshme. Blegtoria është një nga degët më të rëndësishme e prodhimit ekonomik të fermave rurale private në territorin e Bashkisë Patos. Gjithashtu, bletaria është një sektor me shumë të ardhme dhe që po rritet ndjeshëm pothuaj në gjithë territorin. Referuar të dhënave të marra nga Drejtoria rajonale e Veterinarisë dhe Mbrojtjes së Bimëve Vlorë, shumëllojshmëria blegtorale është sipas tabelës së mëposhtme:

Nj. Adm.	Nr. ferma	Të leshta	Të dhirta	Gjedhë	Derra	Njëthundrakë	Shpendë	Bletë
Patos	773	1278	120	137	2	18	12504	2390
Zharrëz	1454	1561	144	578	1412	90	25131	589
Ruzhdie	455	240	94	48	0	107	6653	653
TOTAL	2682	3079	312	763	1414	215	44288	3632

Patos duke nisur nga rrjeti i pikave të grumbullimit me kosha/kontenier si dhe pikat e hapura, transportin dhe depozitimin e tyre në Incinerator Fier si pikë fundore trajtimi.

Shërbimi i pastrimit ofrohet në të tre Njësitë Administrative ose në 85% të territorit. Ai përfshin shërbimet e mëposhtme:

- Shërbimi ditor i fshirjes së rrugëve në mënyrë manuale me fshesa dore.
- Shërbimi i lagies së rrugëve kryesore.
- Shërbimi i grumbullimit dhe transportit të mbetjeve urbane rreth 9.87 ton/ditë nga pikat e grumbullimit dhe rreth tyre në Impiantin e Trajtimit të Mbetjeve Fier.
- Shërbimi i grumbullimit të mbetjeve inerte.

Shërbimi i grumbullimit të mbetjeve konsiston në grumbullimin e mbetjeve urbane të depozituara nga qytetarët, bizneset dhe institucionet brenda dhe rreth kontenierëve publikë dhe në zona rurale të Nj. A-ve ku nuk ka kontenierë, shërbimi ofrohet derë më derë. Ai mbulon dezinfektimin e kontenierëve dhe zonën përreth tyre, duke përdorur gëlqere dhe klor si dhe transportin e mbetjeve urbane me makineri teknologjike deri në pikën fundore të Impiantit të Trajtimit të Mbetjeve në Fier. Grumbullimi i mbetjeve në kontenierë bëhet i përzier dhe zhvillohet në çdo ditë të javës në zonën urbane dhe 6 herë në javë në zonat rurale.

Shërbimi i grumbullimit të mbetjeve derë më derë ofrohet 2-3 herë në javë, bazuar me situatën në terren. Mbetjet e grumbulluara në zonat rurale janë vetëm 13% të sasisë totale të mbetjeve. Sistemi ka treguar rezultate shumë të mira dhe rekomandohet të krijohet një sistem me qese të ndara për mbetjet e riciklueshme.

Në të gjithë territorin e bashkisë gjenden 990 kontenierë 1.1 m³ dhe kontenierë 120 litra që u janë shpërndarë familjarëve me një distancë mesatare prej 200 m nga njëri-tjetri në zonat urbane dhe rreth 400 m në zonat rurale. Bashkia përdor 2 mjete teknologjike me kapacitet 35 ton, 7,5 ton si dhe 2 mjete vetshkarkuese me kapacitet 7,5 ton, 6 ton. Rruga totale e grumbullimit të mbetjeve llogaritet të jetë 136 km dhe rruga për në Impiantin e trajtimit të Mbetjeve Fier është rreth 18 km nga pika e nisjes së mjetit teknologjik.

Sasia mesatare ditore e mbetjeve që grumbullon potencialisht bashkia Patos bazuar në sasinë totale të mbetjeve të depozituara në Impiantin e Trajtimit të mbetjeve Fier gjatë vitit 2025 është 3601.18: $365 \times 9.8662 = 9.87 \text{ ton/ditë} = 9.866.2 \text{ kg/ditë}$

Për depozitimin e mbetjeve inerte në Bashkinë Patos është një vend-depozitim i përkohshëm i vendosur në lagjen "Aranitas" me një distancë 3 km nga qendra e qytetit.

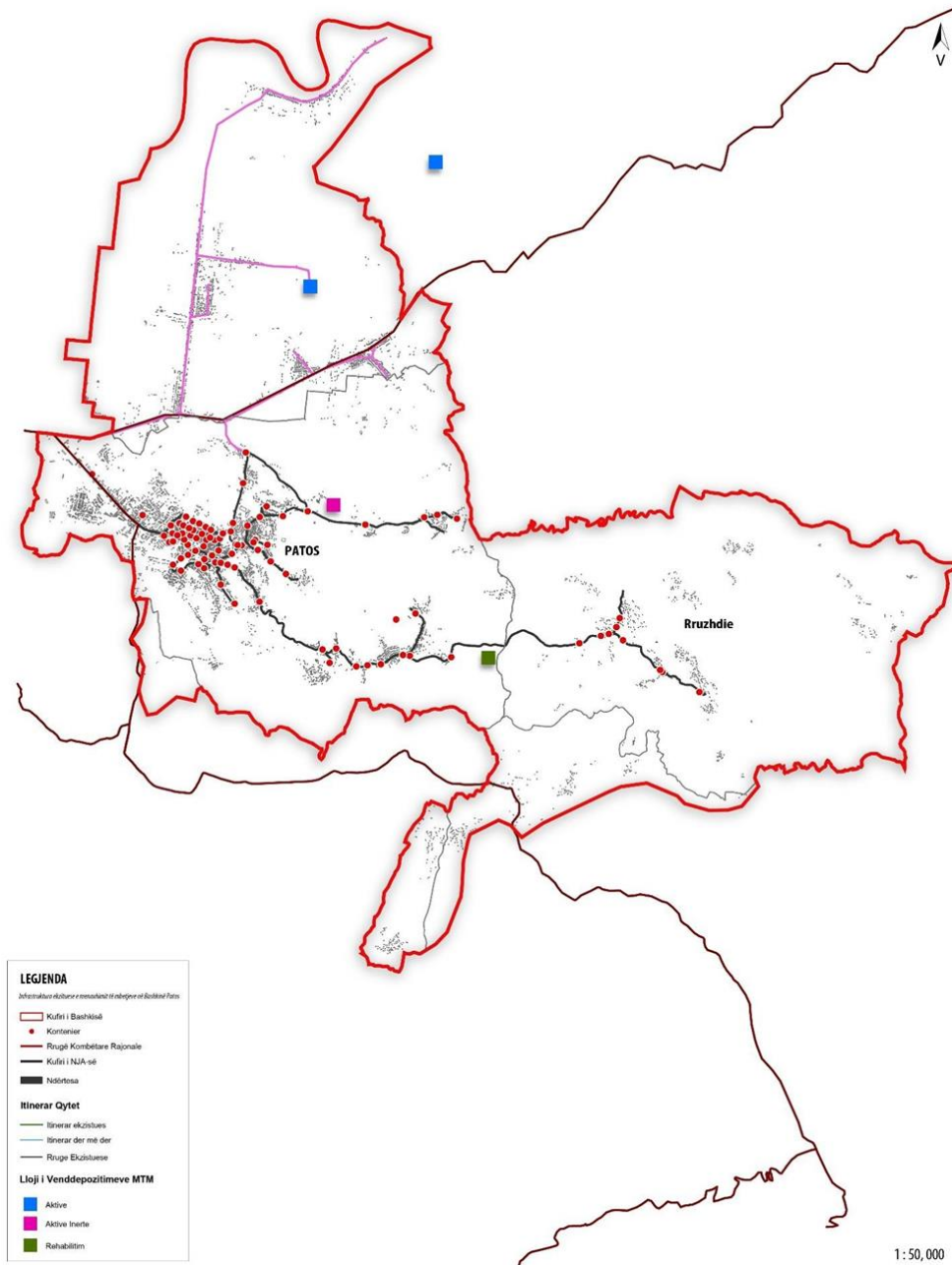


Venddepozitimi i propozuar plotëson të gjitha kriteret, pasi është jashtë zonave të mbrojtura, arkeologjike, turistike apo zone tjetër që mbrohet me një akt normativ; në distancë të paktën 300 metra nga një pus furnizues me ujë dhe çdo burim tjetër ujor; dhe në distancë të paktën 100 metra nga një përrua, argjinaturë lumore, liqen, lum ose kompleks ligatinor”. Gjithashtu, është marrë në konsideratë që volumi maksimal i mbetjeve inerte që mund të depozitohen në këtë vend-depozitim nuk duhet të kalojë 20 ton në ditë.

Përmbledhje teknike për Bashkinë Patos

Duke u bazuar në digjitalizimin e të dhënave të mbetjeve në bashkinë Patos janë evidentuar:

- 51 pika të vendqëndrimit të kontenierëve për grumbullimin e mbetjeve dhe 903 kontenierë 1.1 m³ të shpërndara në të 3 Nj.A.
- Itinerari që përshkruajnë mjetet teknologjike është 51.6 km linear.
- Itinerari i mbledhjes së mbetjeve derë me derë në NjA Zharrëz është 33.3 km linear.
- Hotspote 1, ku janë puset e naftës dhe pishinat e dekantimit që ndodhën në veri të bashkisë së Patosit
- Ka 1 venddepozitim i cili shërben për depozitimin e mbetjeve inerte.



Infrastruktura në menaxhimin e mbetjeve

Bashkia Patos ofron shërbimin e menaxhimit të mbetjeve nëpërmjet ndërmarrjes së saj publike dhe ka shpërndarë 331 kontenierë 1.1 m³ në 3 Nj.A ku ofrohet shërbimi, nga të cilët 302 kontenierë janë në gjëndje të mirë pune ndërsa 29 copë janë jashtë përdorimit. Njësia Administrative Patos dhe Rruzhdie numërojnë numrin më të madh të kontenierëve në territorin e tyre siç tregohet në tabelën e mëposhtme:

Njësia Administrative	Numri i kontenierëve	Kapaciteti
Patos	249	1,1 m ³
Zharrëz	34	1,1 m ³

Ruzhdie	48	1,1 m ³
---------	----	--------------------

Shërbimi i grumbullimit dhe transportit të mbetjeve ofrohet në të tre Njësitë Administrative të bashisë nëpërmjet një flote automjetesh të përbërë nga 2 mjete teknologjike 35 ton, 7,5 ton, 2 kamionë vetëshkarkues (7,5 ton dhe 6 ton)

Flota e mjeteve në bashki

Nr.	Lloji i mjetit	Viti i blerjes nga bashkia	Kapaciteti (ton)	Kushtet teknike
1.	Mjet teknologjik	2024	35 ton	Pothuajse mirë
2.	Mjet teknologjik	1990	7,5 ton	Pothuajse mirë
3.	Mjet vetshkarkues	2002	7,5 ton	Pothuajse mirë
4.	Mjet vetshkarkues	2001	6 ton	Pothuajse mirë

Në këto rrethana bashkia Patos ka një infrastrukturë të pamjaftueshme për të kryer siç duhet grumbullimin dhe transportin e përditshëm të mbetjeve. Komuniteti ka një angazhim të ulët për respektimin e orarit të përcaktuar për grumbullimin e mbetjeve dhe kërkojnë që bashkia t'ua marrë mbetjet kur të duan ata duke shkaktuar kështu problem në efektivitetin e ofrimit të shërbimit, ndotje në mjedis sepse ka raste që i hedhin mbetjet në hapësira të ndryshme.

Trajtimi i mbetjeve- Impianti i trajtimit të mbetjeve Fier

Duke filluar nga viti 2021 bashkia Patos i depoziton mbetjet në Impiantin e trajtimit të mbetjeve Fier si fillim pa pagesë deri në fund të vitit 2022 depozitimi bëhej kundrejt një pagese prej 12 euro/ton për depozitimin e mbetjeve në landfill. Për periudhën 2024-2026 bashkitë e Qarkut Fier kanë nënshkruar marrëveshjen me Agjencinë e Administrimit të Pasurive të Sekuestruara dhe Konfiskuara Tiranë për marrjen me qira 1euro të rrugës hyrëse, peshores dhe vendin e depozitimit të mbetjeve, e cila administrohet nga një sektor i ngritur pranë Ndërmarrjes së Pastrimit, bashkia Fier. Bashkia Patos kontribuon në masën 8.7% të shpenzimeve totale mujore për menaxhimin e mbetjeve në landfill.

MENAXHIMI I MBETJEVE TË TJERA

Në kapitujt më sipër është përmendur se bashkia ka si detyrim ligjor të grumbullojë, transportojë dhe trajtim final të mbetjeve bashkiake të gjeneruara nga familjet dhe kryesisht bizneset e vogla me të njëjtën tipologji. Rrymat e tjera të mbetjeve, ndonëse nuk janë objekt dhe detyrim i bashkisë që të sigurojë menaxhimin e tyre, bashkia duhet të jetë e informuar në lidhje me mënyrën sesi menaxhohen rrymat e tjera dhe ku shkojnë për trajtim final. Sipas ligjeve sektoriale, bashkitë kanë si detyrim ligjor, për rastin e mbetjeve inerte, të caktojnë një vend, ku gjeneruesit e tyre kanë përgjegjësi për t'i dërguar atje.

Nga ana tjetër bashkitë, sipas VKM nr. 687 datë 29.07.2015 "Për miratimin e rregullave për mbajtjen, përditësimin dhe publikimin e statistikave të mbetjeve", amenduar me VKM nr. 538, datë 22.09.2021, kanë si detyrim ligjor që të gjenerojnë dhe të raportojnë të dhëna për këtë listë të mbetjeve që gjenerohet potencialisht në bashkinë e tyre:

1. Sasia e mbetjeve plastike kg ose ton /vit **17 02 03 / 15 01 02** – mbetje plastike dhe mbetje ambalazhi plastike
2. Sasia e mbetjeve të qelqit kg ose ton /vit **15 01 07** – mbetje ambalazhi nga qelqi
3. Sasia e mbetjeve metalike kg ose ton /vit **17 04 07 / 15 01 04** – Metale të përziera dhe mbetje ambalazhi metalike
4. Sasia e mbetjeve të drurit ton/m³ **17 02 01 / 15 01 03** – dru dhe mbetje ambalazhi druri
5. Sasia e mbetjeve të letrës dhe kartonit kg ose ton /vit **15 01 01 / 03 03 08** – mbetje ambalazhi letre dhe kartoni dhe mbetje që dalin nga seleksionimi i letrave dhe kartonit për riciklim
6. Sasia e mbetjeve të baterive të dala jashtë përdorimit **16 06 / 16 06 01 / 16 06 06*** - bateri plumbi dhe elektrolite të ndara të mbledhura nga bateri dhe akumulatorë
7. Sasia e mbetjeve të gomave të dala jashtë përdorimit kg ose ton /vit **16 01 03** – goma jashtë përdorimit.
8. Sasia e mbetjeve të vajrave të përdorura kg ose ton /vit **12 01 06* / 12 01 10*** - Vajrat minerale të makinerive që përmbajnë halogjene (përveç emulsioneve dhe solucioneve) dhe vajrat sintetik të makinerive.
9. Sasia e mbetjeve nga produktet e kafshëve kg ose ton /vit **02 01 02** – mbetjet nga indet e kafshëve.
10. Sasia e mbetjeve të produkteve të tekstilit kg ose ton /vit **04 / 15 01 09** – mbetjet që dalin nga industria e lëkurëve, peliçeritë dhe tekstili dhe mbetje ambalazhi tekstil.
11. Sasia e mbetjeve elektrike dhe elektronike kg ose ton /vit **16 02 / 20 01 36** – mbetje nga pajisjet elektrike dhe elektronike dhe pajisjet e skaduara elektrike dhe elektronike (mbetje të tubave fluorishente dhe mbetje të tjera që përmbajnë mërkur, pajisje skarco që përmbajnë klorofluorokarbone).

Duke qenë që bashkia Patos nuk aplikon ende sistemin për grumbullimin e diferencuar të mbetjeve, gjenerimi i këtyre të dhënave bëhet akoma më i vështirë, nisur edhe nga fakti që një pjesë e mbetjeve të listuara më lart nuk janë kompetencë ligjore e bashkisë për t'u menaxhuar.

Megjithatë mënyrat që bashkia mund të aplikojë për gjenerimin e këtyre të dhënave ndahen në tre kategori, të cilat nuk mund të vlerësohen me shkallën e saktësisë, por janë alternativa që bashkia mund të zgjedhë dhe t'i zbatojë në varësi të kushteve dhe potencialit financiar dhe njerëzor që ka në dispozicion.

A. Të gjitha bizneset që operojnë në territorin e bashkisë dhe merren me prodhimin, përpunimin, grumbullimin apo trajtimin e rrymave specifike të mbetjeve duhet të raportojnë çdo vit në bashki, sipas detyrimit ligjor të legjislacionit në fuqi për këto rryma. Bashkia mund të zgjedhë të dërgojë kërkesa specifike të gjithë bizneseve për mundësim informacioni.

B. Bashkia vendos të ngrëjë qendra grumbullimi të mbetjeve specifike, të cilat operohen nga operatorë privatë. Sipas legjislacionit për rrymat specifike të mbetjeve, këto biznese duhet të raportojnë një herë në vit në bashki, për sasinë e mbetjeve që grumbullojnë apo trajtojnë. Bashkia zgjedh të bëjë kërkesa gjatë vitit për këta operatorë për raportim të dhënash.

C. Bashkia vendos të ngrëjë qendra grumbullimi të mbetjeve specifike, të cilat operohen nga vetë ajo. Në këto kushte bashkia duhet të ngrëjë një sistem për monitorimin dhe mbajtjen e të dhënave

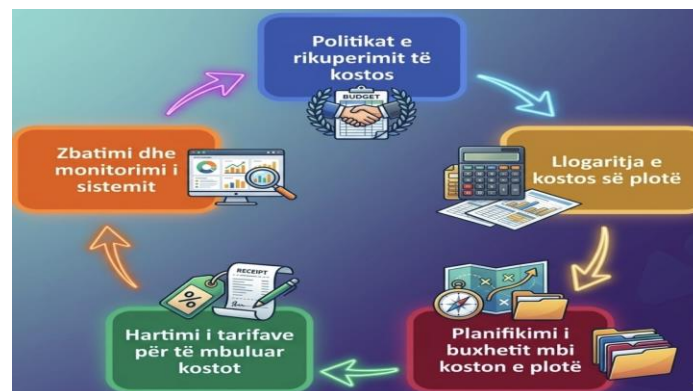
për mbetjet që hyjnë në qendër (pra për ato që ajo grumbullon) dhe që dalin për trajtim final sipas kategorive specifike. Në këto qendra, Bashkia, apo operatori privat mund të zgjedhë të bëjë rikuperim të produkteve apo materialeve nga përpunimi i produkteve/mbetjeve që hyjnë në qendër.

Politika e mbulimit të kostos nga të ardhurat dhe tarifa e pastrimit

Politika e mbulimit të kostos: 'Mbulimi i kostos' përfshin një sistem tarifash dhe taksash, të cilat kanë si qëllim specifikisht të mbulojnë disa ose të gjitha kostot e ofrimit të shërbimit të menaxhimit të mbetjeve nga përdoruesit e këtij shërbimi, në përputhje me parimin "ndotësi – paguan". Avantazhet e sistemit të mbulimit të kostos qëndrojnë në faktin se të gjitha kategoritë e konsumatorëve të shërbimit njihen me koston e plotë të tij, janë të përfshirë në mënyrë më të drejtpërdrejtë me problemet e cilësisë së shërbimit, vlerësojnë peshën që merr pagesa e tarifës së tyre në mbledhjen e të ardhurave si dhe mundësitë reale të bashkive për t'i ofruar konsumatorëve këtë shërbim. Hartimi i politikave të mbulimit të kostos është përgjegjësi e bashkive dhe synon të përcaktojë nivelin e rikuperimit të kostos që duhet të arrihet për një periudhë të caktuar kohore, duke përcaktuar më parë:

1. Llogaritjen e kostos së plotë të shërbimit të menaxhimit të mbetjeve të ngurta.
2. Planifikimin e buxhetit të bashkisë mbi këtë kosto.
3. Përcaktimin e tarifave për kategoritë e ndryshme që përfitojnë shërbimin bazuar mbi nivelin e rikuperimit të kostos së përcaktuar.
4. Procedurat e zbatimit dhe monitorimit.

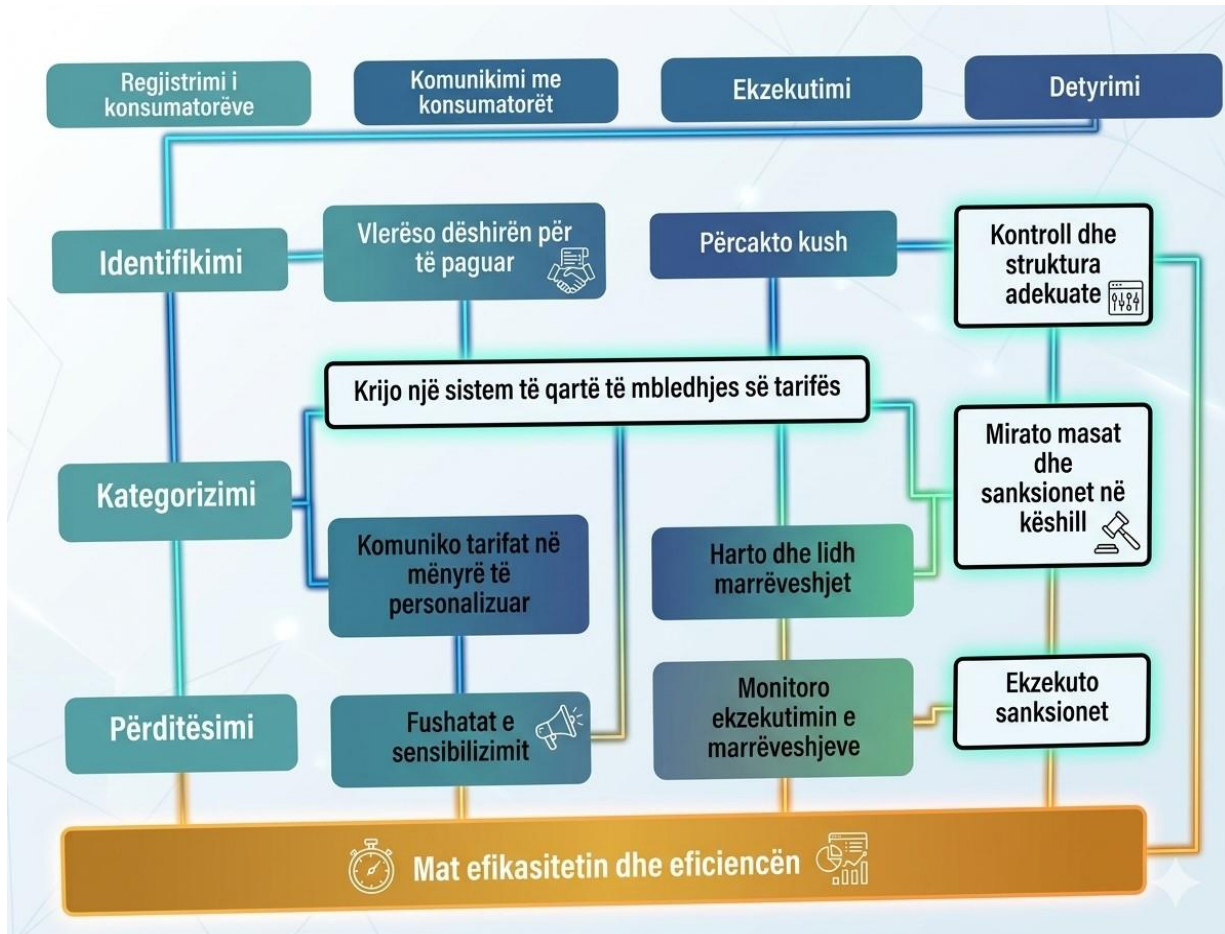
Për të ndërtuar një politikë të qëndrueshme dhe mbi të gjitha të zbatueshme të rikuperimit, apo mbulimit të plotë të kostos, bashkia ka nevojë për një bashkëpunim me nivelin qëndror të politikë bërjes. Kështu në nivelin qëndror duhet të zhvillohen standartet e ofrimit të shërbimit për të pasur një kuptim të përbashkët për të gjitha bashkitë për nivelin e ofrimit të shërbimit. Vetëm në këtë mënyrë mund të kemi procedura të standartizuara për monitorimim e shërbimit si dhe nivele të standartizuara të krahasueshme në ofrimin e tij. Gjithashtu duhet të hartohen guida të reja të përgatitjes së buxhetit sipas “qëndrave të buxhetimit apo të kostos” për elemente të veçantë të shërbimit të mbetjeve (grumbullim, transport, riciklim, programe ndërgjegjësimi etj). Vetën në këtë mënyrë bashkia do të ketë mundësi të njohë koston e plotë të shërbimit që ajo ofron.



Hapat që duhen ndjekur për të zbatuar politikën e rikuperimit të kostos

Strategjia për vjeljen e tarifave: Bazat për qëndrueshmërinë financiare të shërbimit të mbetjeve mund të arrihen nëpërmjet sigurimit të shërbimeve efektive dhe me kosto eficiente, si dhe me sigurimin e një sistemi të qëndrueshëm financiar të bazuar në një politikë të drejtë dhe efektive të rikuperimit të koston. Aspektet financiare janë thelbësore për shërbimet dhe qëndrueshmërinë.

Bazuar në konstatimet teorike dhe praktike për strategjinë e vjeljes së tarifës dhe politikës për mbulimin e koston të shërbimit, në figurën e mëposhtme jepet skematikisht struktura që duhet të ngrihet dhe konsolidohet nga bashkia për grumbullimin e tarifës dhe rritjen e nivelit të grumbullimit:



Regjistrimi i konsumatorëve përfshin identifikimin e të gjitha subjekteve që përfitojnë shërbimin e menaxhimit të mbetjeve, kategorizimin e tyre sipas karakteristikave (tipi, madhësia, natyra e mbetjeve që gjenerojnë, sasia, etj) duke synuar ngritjen dhe mirëmbajtjen e një sistemi të përditësuar të dhënash brenda kufijve të bashkisë.

Komunikimi me konsumatorët që përfitojnë shërbimin synon diferencimin e tarifave për konsumatorë të ndryshëm të shërbimit të menaxhimit të mbetjeve si dhe lidhja e tarifës me nivelin e cilësisë së shërbimit. Marrja e opinionit qytetarë përmes pyetësorëve në lidhje me cilësinë e shërbimit të ofruar, synon jo vetëm evidentimin e problemeve por ka për qëllim edhe matjen e

dëshirës dhe mundësive për të paguar duke kontribuar në krijimin e një sistemi të qartë procedurash për hartimin dhe vjeljen e tarifave.

Pjesa më e madhe e bashkive e kryejnë vet procesin e vjeljes së tarifave nëpërmjet zuyrave të tyre vendore të taksave apo drejtorisë vendore të taksave dhe tarifave. Ndonjëherë tarifatat e mbetjeve vendosen së bashku me tarifatat e tjera apo taksa të tjera vendore (tatimi mbi pronën) brenda së njëjtës faturë. Duhet të hartohen disa mekanizma duke nisur me mjetet e njoftimit për t'i bërë konsumatorët më të vetëdijshëm për përgjegjësinë ose detyrimin për të paguar deri në aplikimin e mjeteve të zbatimit të tilla si sanksionet, gjobat, etj për të siguruar qëndrueshmërinë e sistemit.

Hapi i fundit por jo më pak i rëndësishëm është detyrimi i cili përfshin ngritjen e një sistemi me struktura adekuate kontrolli, të cilat do të hartojnë masat dhe sanksionet në rastet e mospagesës. Të gjitha masat dhe sanksionet duhet të hartohen në përputhje me legjislacionin kombëtar dhe politikatat lokale të menaxhimit të mbetjeve.

Çështjet financiare dhe fiskale për sistemin e menaxhimit të mbetjeve.

Për vitin 2025 buxheti operacional për menaxhimin e mbetjeve ishte 55.676 lekë.

Tarifa e pastrimit për nivele të ndryshme klientesh si familje, biznese dhe institucione llogariten nga bashkia Patos dhe miratohen çdo vit në Këshillin Bashkiak në Paketën fiskale vjetore së bashku me taksat dhe tarifatat e tjera vendore. Tarifa e pastrimit për familjet llogaritet çdo vit dhe ndryshon për çdo familje.

Me Vendim të Këshillit Bashkiak Patos nr. 81, datë 17.12.2025 “Mbi strukturën dhe nivelin e taksave dhe tarifave vendore për vitin 2026”, tarifa e menaxhimit të mbetjeve (pastrimit) është sipas tabelës më poshtë:

Njësia Administrative	Kategoritë	Niveli i tarifës së pastrimit për familje
Patos	Familje me 1 deri 2 persona sipas gjendjes në certifikatën familjare	2,900 lekë/vit
	Familje me 3 ose më shumë persona sipas gjendjes në certifikatën familjare	4,100 lekë/vit
Zharrëz	Familje me 1 deri 2 persona sipas gjendjes në certifikatën familjare	2,900 lekë/vit

	Familje me 3 ose më shumë persona sipas gjendjes në certifikatën familjare	4,100 lekë/vit
Ruzhdie	Fshati Ruzhdie dhe Gjinoqarë	700 lekë/vit
	Fshati Drenie, Siqecë dhe Kasnicë	0 lekë/vit

Përfitues të lehtësirave fiskale për tarifën e pastrimit janë familjet si më poshtë:

1. Familjet e Veteranëve;
2. Familjet që kanë persona me AK;
3. Familjet e të përndjekurve politikë;
4. Familjet që janë në skemën e ndihmës ekonomike;
5. Familjet e përbëra vetëm nga pensionistë sipas certifikatës familjare.

Për kategorinë që jeton jashtë vendit ose në një qytet tjetër, bashkia zbaton një politikë që me dookumentin e vendbanimit faktik banorët të çlirohen nga detyrim i për të paguar tarifën e pastrimit. Megjithatë nëse ndodh që ata të kalojnë ditë të tëra në shtëpinë e tyre në bashkinë Patos, duhet të paguajnë tarifën e pastrimit sipas numrit të ditëve që do qëndrojnë: **nr i ditëve *tarifa ditore e pastrimit (tarifa e pastrimit /365 ditë) = tarifa e pastrimit që konsumatori duhet t'i paguajë bashkisë.**

Për bizneset bashkia Patos ka vendosur tarifa pastrimi e cila mbart barrierën më të lartë fiskale.

DRAFT

Nr	Kategoritë	Biznesi i vogël				Biznesi i madh	
		Deri në 5,000,000 lekë xhiro		Mbi 5,000,001 deri në 8,000,000 lekë xhiro		Bashkia	Nj. Admin
		Bashkia	Nj. Admin	Bashkia	Nj. Admin		
I	Për çdo njësi tregtimi						
1	Për tregtim bulmet, mish, peshk, fruta, perime, ushqimore.	9,000	6,500	13,000	10,000	30,000	30,000
2	Shitje artikuj industrial (veshje, parfumeri, argjendari e të tjera të ngjashme)	9,000	6,500	13,000	10,000	30,000	30,000
3	Restorante, Bar-bufe, Kafene, Piceri, Fast-food e të tjera të ngjashme me to.	9,000	6,500	15,000	10,500	30,000	30,000
4	Byrektore	9,000	6,500	13,000	10,000	20,000	20,000
5	Njësi tregtimi lëndësh djegëse, karburant, gaz	9,000	6,500	35,000	24,500	50,000	50,000
5.1	Për subjekte Sh.A					200,000	200,000
6	Njësi tregtimi materiale ndërtimi, pllaka, tulla, hidrosanitare, çimento, gëlqere e të tjera të ngjashme me to.	9,000	6,500	15,000	10,500	30,000	30,000
7	Magazina, dyqane që realizojnë shitje me shumicë, supermarkete, tregje private.	9,000	6,500	35,000	24,500	50,000	50,000
II	Për çdo njësi shërbimi						
1	Riparime elektro-shtëpiake, riparime rrobaqepësie, berber, këpucar	9,000	6,500	10,000	7,000	20,000	20,000
2	Servic celularësh	9,000	6,500	10,000	7,000	20,000	20,000
3	Servis automjetesh, autoshkolla	9,000	6,500	10,000	7,000	20,000	20,000
4	Agjenci këmbim valute, agjenci turistike, agjenci transporti, agjenci doganore, kompani sigurimesh, polici private, pastrim kimik, salla lojërash (aerobi, gjimnastikë, palestër), studio fotografike.	9,000	6,500	10,000	7,000	25,000	25,000

DRAFT

5	Salla lojrash për fëmijë, lojra me kompjuter.	9,000	6,500	10,000	7,000	20,000	20,000
6	Sallon bukurie, shkollë parukerie, estetist.	9,000	6,500	10,000	7,000	20,000	20,000
7	Njësi shërbimi marangoz	9,000	6,500	10,000	7,000	20,000	20,000
8	Institucionet jopublike të edukimit (shkolla, kopshte, çerdhe, kurse profesionale të gjuhëve të huaja e të tjera të ngjashme),	9,000	6,500	10,000	7,000	30,000	30,000
9	Shërbime në klinikat e specialiteteve të ndryshme mjekësore, shërbime në laboratorë diagnostikimi.	10,000	7,000	15,000	10,500	30,000	30,000
10	Shitje produkte farmaceutike (farmaci)	10,000	7,000	25,000	17,500	40,000	40,000
11	Hotele/motele dhe çdo njësi akomoduese.	10,000	7,000	30,000	21,000	50,000	50,000
12	Për çdo parking privat dhe lavazh	9,000	6,500	10,000	7,000	20,000	20,000
13	Njësi të tjera që nuk përmenden më lart.	9,000	6,500	10,000	7,000	30,000	30,000
14	Ndërmarrjet (sh.a apo sh.p.k) të shërbimit për energji elektrike e telefonisë, postës, ujësjellësit.	100,000					
15	Institucione shtetërore	80,000					
16	Shërbimi spitalor, diagnostikimi shtetëror apo privat	150,000					
17	Banka, filiale bankash, kompani telekomunikacioni	100,000					
18	Agjenci financiare, filiale agjencish	30,000					
19	Televizione private, radio	20,000					
20	Shoqata jofitimprurëse, fondacione, organizata joqeveritare.	10,000					
21	Ambulantë	5,000					
III	Për çdo njësi prodhimi						

DRAFT

1	Prodhime ushqimore buka, ëmbëlsira, bulmeti, piqe, etj.	9,000	6,500	15,000	10,500	25,000	25,000
2	Prodhimkonfeksione, veshje, këpucë, etj.	9,000	6,500	35,000	24,500	100,000	100,000
3	Përpunim metalesh, druri, letre, plastmasi, duralumini, kartoni, etj.	9,000	6,500	15,000	10,500	50,000	50,000
4	Komplekse për rritjen dhe therjen e kafshëve, shpendëve, ferma, etj.	30,000					
5	Prodhim materiale ndërtimi, tulla, tjegulla, çimento, furra gëlqere, etj.	70,000					
IV	Profesione të lira						
1	Avokat, noter, përkthyes, mjek, mjek laborant, stomatolog, farmacist, ekspert kontabilist, mësues, veteriner, inxhinier, arkitekt, projektues, agjent sigurimesh, e të tjera profesione të lira, të cilat ushtrohen në ambiente të ndryshme.	10,000	7,000	20,000	14,000	35,000	35,000
V	Biznesi i madh me aktivitet ndërtimi	500,000					
VI	Biznes me aktivitet nxjerrje hidrokarburesh me seli dhe filialet brenda territorit të bashkisë						
1	Kompania Albpetrol sh.a.	3,000,000					
2	Kompania Bankers Petroleum Albania LTD.	3,000,000					
3	Kompania TerraOil Sëiss	1,500,000					
VII	Subjekte që ushtrojnë aktivitet brenda territorit të bashkisë si karrierë rëre bituminoze, guri, shfrytëzim argjilash, zhavore e të tjera të ngjashme.	100,000					

VIII	Subjekte që kryejnë shërbime si projektme, studime në fushën e hidrokarbureve.	150,000
------	--	---------

Megjithatë barriera fiskale sipas përfituesve të shërbimit për koston e shërbimit, varion në 55% për familjet, 40% për bizneset dhe 5% për institucionet.

Theksojmë se tarifa e menaxhimit të mbetjeve (pastrimit) përlllogaritet dhe ndryshon në çdo rast të ndryshimit të blloqeve të të dhënave të mësipërme. Niveli i tarifës do të jetë në nivelin e koston së shërbimit dhe jo më i lartë. Fondi i grumbulluar duhet të shërbejë për përmirësimin e shërbimit dhe për menaxhimin e mbetjeve.

Gjithashtu, të dhënat zyrtare tregojnë se Bashkia Patos ka grumbulluar rreth **33.699.310 lekë** nga pagesa e grumbullimit dhe depozitimit të mbetjeve në impiantin e trajtimit të mbetjeve.

Vihet re se të ardhurat e mbledhura për kryerjen e shërbimit të menaxhimit të mbetjeve janë më të ulta se kostoja që sot ka Bashkia për kryerjen e shërbimit. Ndërkohë sipas llogaritjeve të kryera kostoja e nevojshme për këtë shërbim është **55.675.530 lekë**.

Kjo do të thotë se tarifat mbulojnë rreth 60% të shpenzimeve, ndërsa pjesa tjetër prej rreth 39.47% (21.9 milion lekë) duhet të subvencionohet nga buxheti i përgjithshëm i bashkisë.

Konkluzione:

Ky nivel mbulimi prej 60% është relativisht i zakonshëm për shumë bashki, por sugjeron dy rrugë për përmirësimin e efijencës:

1. Rritja e arkëtimit: verifikimi nëse të gjitha subjektet (familjarë dhe biznese) paguajnë tarifën.
2. Optimizimi i kostove: Rishikimi i itinerareve të transportit ose proceseve të grumbullimit për të ulur shpenzimet operative.
3. Riciklimi: Inkurajimi i ndarjes në burim mund të ulë sasinë e mbetjeve që dërgohen në impiantin e trajtimit të mbetjeve (duke ulur koston për ton) siç keni planifikuar me nismat e ndërgjegjësimit.

5.PËRCAKTIMI I INDIKATORËVE TË PERFORMANCËS

Në përfundim të procesit për evidentimin e gjendjes ekzistuese të shërbimit në bashkinë Patos, është bërë vlerësimi i performancës bazuar në indikatorët e performancës:

1. Cilësia e shërbimit;
2. Qëndrueshmëria mjedisore;
3. Qëndrueshmëria ekonomike dhe financiare;
4. Qëndrueshmëria institucionale.

Secili prej indikatorëve kryesorë ka indikatorët e tij specifikë, të cilët u përdorën për llogaritjen e indikatorit kryesor, siç shpjegohet më poshtë:

Cilësia e shërbimit - Ky indikator përbëhet nga tre indikatorë specifikë:

C1.Mbulimi me shërbim i zonës; ky indikator tregon sasinë e mbetjeve të grumbulluara në NJA/bashki nga Agjencia e Shërbimeve Publike kundrejt sasisë totale të mbetjeve të gjeneruara në njësi. Për këtë indikator u përdor formula për zonat urbane dhe për zonat rurale të Bashkisë Patos.

Në rastin e Bashkisë Patos për llogaritjen e këtij indikatorit, janë marrë vlerat e sasisë së mbetjeve që depozitohen në pikën fundore të depozitimit të mbetjeve (incinerator Fier) dhe vlerat e llogaritura në sajë të normës së gjenerimit dhe numrit të popullsisë, për të llogaritur përqindjen e mbulimit të zonës me shërbim.

C2.Pastërtia e bashkisë; ky është një indikator gjithëpërfshirës, i cili vlerësohet nga këto kritere vlerësimi:

1. Efektiviteti i grumbullimit të mbetjeve (prezenca e mbetjeve të akumuluar rreth PGM);
2. Efektiviteti i pastrimit të rrugëve (prezenca e mbetjeve në rrugë);

Në përcaktimin e këtij indikatorit, situata është vlerësuar nga vëzhgimet në terren në të gjitha NJA- ve të bashkisë Patos.

C3: Shkalla e kënaqësisë publike; ky është një indikator cilësor për shërbimin që ofron bashkia, dhe vlerësohet në sajë të pyetësorëve të ndryshëm me komunitetin. Zakonisht ky indikator llogaritet në sajë të një pyetje të vetme: **A jeni të kënaqur me shërbimin e grumbullimit të mbetjeve që ofrohet në njësinë tuaj?**

Qëndrueshmëria mjedisore - Ky indikator përbëhet nga dy indikatorë specifikë.

D1: Shkalla e grumbullimit të diferencuar; ky indikator prezanton shkallën e sasisë të mbetjeve që grumbullohen të ndara kundrejt sasisë totale të mbetjeve të grumbulluara. Në lidhje me llogaritjen e këtij indikatorit, për NJA-ve të bashkisë nuk është kryer ndonjë llogaritje pasi ka iniciativa të pakta për grumbullimin e ndarë të mbetjeve.

D2: Shkalla e mbetjeve të trajtuara sipas normave; ky indikator shpreh sasinë e mbetjeve që trajtohen në impiante të autorizuara. Në lidhje me këtë indikator, të gjitha NJA

në të cilat ofrohet shërbimi i dërgojnë mbetjet në pikën fundore të depozitimit të mbetjeve Incinerator Fier.

Qëndrueshmëria ekonomike dhe financiare - Ky indikator përbëhet nga 3 indikatorë specifikë:

E1 Mbulimi i Kostos: ky indikator mat sa është kosto e plotë e shërbimit e mbuluar nga grumbullimi i tarifave.

Llogaritja e këtij indikatori, ashtu siç tregohet edhe në analizën financiare të gjendjes ekzistuese, është kryer në sajë të të dhënave nga zyra e financës dhe e taksave në bashki për të gjitha NJA-ve.

E2 Shkalla e mbledhjes së tarifës: ky indikator reflekton kapacitetin e popullsisë për të paguar tarifën.

Llogaritja e këtij indikatori, ashtu siç tregohet edhe në analizën financiare të gjendjes ekzistuese, është kryer në sajë të konsultave me zyrën e taksave në bashki për të gjitha NJA-ve. Ky indikator nuk reflekton plotësisht kapacitetin e popullsisë që është rezidente në bashki, pasi jo të gjitha njësitë paguajnë tarifën.

E3 Transparenca në sistemin e faturimit: ky është një indikator cilësor, i cili ka tre shkallë vlerësimi:

- a. I ulët: nuk ka një sistem faturimi për tarifën e pastrimit.
- b. Mesatar: ka një sistem faturimi dhe konsumatori merr një faturë.
- c. I lartë: ka një sistem faturimi dhe konsumatori ka informacion dhe kupton tarifën e llogaritur dhe mënyra e llogaritjes është e qartë dhe transparente për të gjithë komunitetin.

Sistemi i faturimit në bashkinë Patos, në ato njësi të cilat e aplikojnë tarifën, shoqërohet me një faturë, e cila kryesisht lëshohet në sportelet e bashkisë, për familjet dhe për bizneset në sistemin e taksave dhe tarifave vendore që ata duhet të paguajnë, mënyra e llogaritjes është e njohur për të gjithë komunitetin.

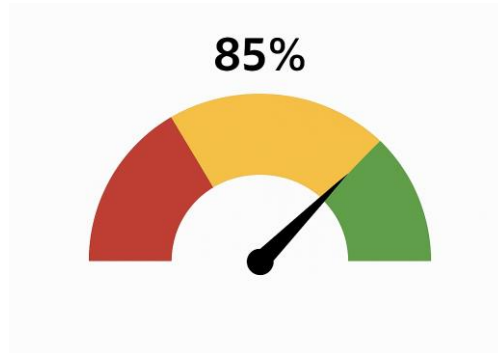
Qëndrueshmëria Institucionale

F1: Transparenca në aspektete institucionale: është një indikator cilësor, i cili vlerësohet nga këto kritere vlerësimi:

- a. Prania e një strukture organizative në bashki për mbrojtjen e mjedisit dhe menaxhimin e mbetjeve.
- b. Nëse janë të trajnuar punonjësit e bashkisë për aspekte të menaxhimit të mbetjeve.
- c. Pasja e një Plani Lokal të miratuar për Menaxhimin e Mbetjeve.
- d. Pasja e një databaze të rifreskuar për të dhëna për mbetjet.
- e. Pasja e një sistemi monitorimi/supervizimi për shërbimin e menaxhimit të mbetjeve.

Më poshte jepen rezultat e vlerësimit të gjendjes ekzistuese sipas indikatorëve të performancës në bashkinë Patos:

INDIKATORI 1: Niveli i mbulimit të zonës me shërbimin e menaxhimit të mbetjeve



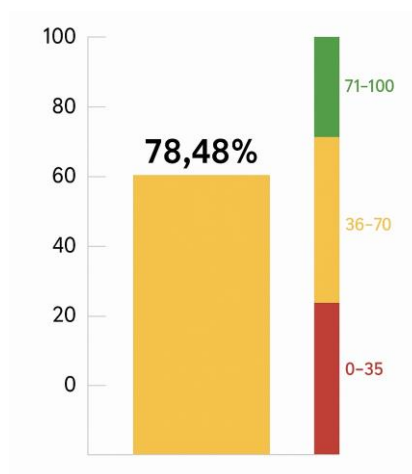
INDIKATORI 2: Shkalla e grumbullimit të ndarë të mbetjeve sipas kategorive të veçanta.

Bashkia Patos **nuk kryen grumbullim** të ndarë të mbetjeve sipas kategorive të veçanta.

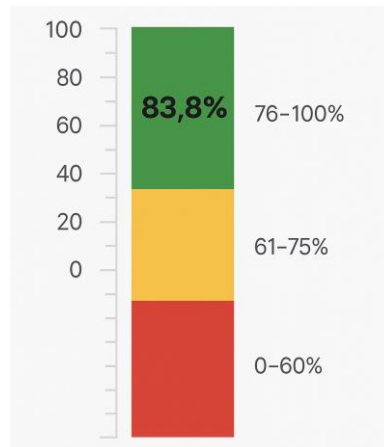
INDIKATORI 3: Shkalla e mbetjeve të trajtuara sipas normave (në impiante sanitare ose vend depozitime të kontrolluara)

Bashkia Patos depoziton **100% të mbetjeve të grumbulluara** në vendin përfundimtar të depozitimit të mbetjeve Incinerator Fier.

INDIKATORI 4: Mbulimi i kostos së shërbimit nga realizimi i të ardhurave nga tarifa e pastrimit.



INDIKATORI 5: Niveli i grumbullimit të të ardhurave nga tarifa e pastrimit kundrejt planifikimit të të ardhurave nga të gjitha kategoritë e konsumatorëve.



6. PLANIFIKIMI LOKAL I MENAXHIMIT TË INTEGRUAR TË MBETJEVE

Vizioni

Vizioni i planit lokal të menaxhimit të mbetjeve të Bashkisë Patos u formëzua në sajë të një procesi të vazhdueshëm diskutimi dhe konsultimi midis palëve të interesuara të përfshira drejtpërdrejtë në përgatitjen e planit në sajë të analizimit të gjendjes ekzistuese të ofrimit të shërbimit sipas indikatorëve të performancës dhe propozimit të objektivave afat shkurtër dhe afat mesëm, bazuar në këtë analizë.

Vizioni i Bashkisë Patos: “Të ndërtojmë një bashki me një mjedis të pastër, shërbime efikase për menaxhimin e mbetjeve dhe një komunitet të përfshirë, ku zhvillimi ekonomik dhe mbrojtja e natyrës ecin përkrah njëra-tjetrës.”

6.1 Objektivat

Në Dokumentin e Politikave Strategjike dhe Planit Kombëtar për Menaxhimin e Integruar të Mbetjeve (Miratuar Maj 2020) është prezantuar një metodologji mbi bazën e prioriteteve të bashkisë për menaxhimin e mbetjeve, për të përcaktuar se cili do të konsiderohet standardi minimal për shërbimin e menaxhimit të mbetjeve. Bashkia Patos gjatë 6 vjeçarit të zbatimit të planit lokal për menaxhimin e mbetjeve kërkon mbi të gjitha të konsolidojë shërbimin në zonat ku aktualisht e ofron këtë shërbim, duke rritur gradualisht cilësinë e shërbimit të grumbullimit dhe transportit të mbetjeve dhe ta shtrijë atë në zonat ku aktualisht nuk e ofron shërbimin, kryesisht në zonat rurale:

1. Konsolidimi i shërbimit dhe mbulimi 100% i pjesës urbane të bashkisë gjatë periudhës 2026 – 2030.

2. Ngritja dhe forcimi i sistemit të ndarjes së mbetjeve në burim.
3. Zgjerimi i shërbimit nga 85% në 100% gjatë periudhës 2026– 2030.
4. Rritja e mbulimit të kostos operacionale me 10% çdo vit, gjatë periudhës 2026-2030.
5. Përmirësimi i mbledhjes së tarifës dhe efikasitetit financiar të shërbimit.
6. Reduktimi i ndotjes mjedisore dhe mbrojtja e burimeve natyrore.
7. Zhvillimi i bashkëpunimeve me shkolla, komunitetin dhe bizneset për edukim mjedisor.
8. Përfshirja e inovacionit dhe teknologjisë në menaxhimin e mbetjeve.
9. Të promovojmë një ekonomi qarkore në nivel lokal duke reduktuar mbetjet, rritur riciklimin dhe ripërdorimin e materialeve si dhe duke krijuar mundësi të reja ekonomike përmes valorizimit të mbetjeve dhe përfshirjes së komunitetit dhe bizneseve në praktika të qëndrueshme.

6.1.1 Rrymat e mbetjeve në bashkinë Patos

Bazuar në karakteristikat urbane dhe rurale të territorit, në Bashkinë Patos gjenerohen këto rryma kryesore të mbetjeve:

1. Mbetje urbane të përziera
 - Të prodhuara nga familjarët, institucionet dhe tregtia.
 - Përbëjnë shumicën e mbetjeve të grumbulluara.
2. Mbetje të riciklueshme
 - Plastikë, letër/karton, kanaçe, qelq.
 - Aktualisht nuk grumbullohen të ndara në burim.
3. Mbetje inerte (ndërtimi dhe prishjeje)
 - Të gjeneruara nga ndërtime individuale, rikonstruksione ose ndërtime publike.
 - Shpesh përfundojnë në zona jo të autorizuara ose në venddepozitimine mbetjeve inerte.
4. Mbetje bujqësore dhe organike
 - Kryesisht mbetje bimore dhe kafshësh nga zonat rurale.
 - Kanë potencial për kompostim, por nuk trajtohen aktualisht.

Sipas burimit të gjenerimit mbetjet urbane (bashkiake) klasifikohen në dy rryma:

- a. Mbetje të gjeneruara nga familjet (MF)
- b. Mbetje të gjeneruara nga bizneset dhe industrinë, ku përbërja e mbetjeve nuk ndryshon nga karakteristikat e mbetjeve urbane.

Ndërkohë, rryma të tjera të mbetjeve klasifikohen si mbetje masive (voluminoze), mbetje nga ndërtimet dhe prishjet (inerte), mbetje nga kopshtet që prodhohen në familje dhe që quhen “mbetje të veçanta” për të cilat njësia vendore duhet t’i ofrojë e vetme ose në bashkëpunim alternativa të përshtatshme për grumbullimin dhe transportin e tyre, megjithëse largimi i tyre është përgjegjësi direkte e prodhuesit.

OBJEKTI I PLANIT

Objekti i këtij plani është:

“Të zhvillohet një sistem i qëndrueshëm dhe eficient për menaxhimin e të gjitha rrymave të mbetjeve në Bashkinë Patos, duke përmirësuar infrastrukturën, rritur ndërgjegjësimin qytetar, ulur sasinë e mbetjeve që shkojnë për asgjësim dhe promovuar qasjen e ekonomisë qarkore.”

Ky objektivi mbështetet në këto drejtime kryesore:

- Zgjerimi i mbulimit me shërbim në gjithë territorin.
- Ndarja në burim dhe riciklimi i mbetjeve.
- Përfshirja e komunitetit dhe sektorit privat në zgjidhje të qëndrueshme.

6.1.2 Zona e Administrimit të Mbetjeve (ZAM) dhe përfituesit e shërbimit të pastrimit.

Për një organizim më të mirë të shërbimeve dhe eficiencës së sistemit që do të propozohet, zonat e mbetjeve ose zona brenda kufijve administrativë të bashkisë do ndahet në nën-zona mbetjesh që kanë diferenca në lidhje me tipologjinë urbane, infrastrukturën rrugore apo llojin e konsumatorëve. Kjo do të shërbejë për të planifikuar infrastrukturën e nevojshme për skemat e mbledhjes dhe transportit, si dhe shërbime të tjera të ngjashme. Për këtë qëllim, zona e mbetjeve ndahet në këto nënzona:

Nënzona 1: Në këtë nënzona do të kategorizojmë zonat me dendësi të lartë popullore si dhe zonat me tipare të ngjashme me zonat urbane. Referuar metodologjisë së VKM 319/2018 për koston dhe tarifën e mbetjeve, për këtë zonë do të konsiderojmë kryerjen e shërbimit të grumbullimit dhe transportit të mbetjeve çdo ditë (7 ditë/javë). PGM do të jenë të shpërndara në mënyrë uniforme kryesisht çdo 50-100 m nga njëri-tjetri. Në rastine bashkisë Patos, qyteti i Patosit klasifikohet si zonë e mirëfilltë urbane.

Nënzona 2: Kjo nënzona do të kategorizohet nga pjesë e territorit me tipare suburbane dhe rurale në bashkinë Patos. Konkretisht në këtë zonë do të përfshijmë NJ.A Zharrëz dhe Ruzhdie. Në këto zona distanca e PGM-ve mund të jetë 150-200 m në distancë ose në shtëpitë individuale mund të zbatohet edhe grumbullimi derë më derë.

6.2 Shërbimet e menaxhimit të mbetjeve

Në këtë plan 5 vjeçar, Bashkia Patos parashikon këto shërbime kryesore të menaxhimit të mbetjeve, të cilat konsistojnë në:

- a. Shërbimi i pastrimit, grumbullimit, transportit të mbetjeve;
- b. Depozitimi i mbetjeve në pikën fundore të depozitimit të mbetjeve Incinerator Fier;
- c. Shërbimi i minimizimit të mbetjeve.

Këto shërbime pasi do të shpjegohen shkurtimisht më poshtë, do të përfshihen në skenarët e propozuar nga bashkia për organizimin e shërbimit në territorin e saj gjatë viteve 2026-2030.

6.2.1 Shërbimi i pastrimit dhe rrugëve

Organizimi i shërbimeve të pastrimit duhet të marrë në konsideratë nevojat për pastrimin e

rrugëve dhe shkallën e ndotjes ditore nga mbetjet dhe hedhurinat, apo brenda një periudhe të caktuar ditësh.

Një element shumë i rëndësishëm në organizimin e shërbimeve të pastrimit të rrugëve është edhe kategorizimi i rrugëve në funksion të rëndësisë si më poshtë:

1. **Kategoria e Parë:** (përfshin rrugët kryesore dhe rrugët tregtare) nevojitet shërbimi ditor i fshirjes;
2. **Kategoria e Dytë:** (sistem rrugor periferik në zona me dendësi të ulët urbane, apo në zona me infrastrukturë jo të rregullt dhe rrugë të paasfaltuara) është i nevojshëm një shërbim mujor pastrimi (fshirje ose thjesht mbledhje mbetjesh).

Shërbimi i mbledhjes dhe grumbullimit të mbetjeve në bashkinë Patos ofrohet nga sektori publik, nga vetë bashkia. Ky shërbim konsiston në aktivitetet më poshtë:

- Grumbullimi i mbetjeve urbane të depozituara nga qytetarët, bizneset dhe institucionet brenda kontenerëve publik si dhe rreth tyre.
- Dezinfektimi i kontenerëve dhe vendit përreth me gëlqere dhe klor,
- Transportimi i mbetjeve urbane me makinën teknologjike deri në depozitimin e tyre përfundimtar në Incinerator Fier.

6.2.2 Grumbullimi dhe transporti i mbetjeve

Në parashikimin e shërbimeve të grumbullimit dhe transportit të mbetjeve, bashkia duhet të marrë në konsideratë parimin për parandalimin e ndotjes. Cilësia dhe kostot e shërbimit të mbledhjes dhe largimit të mbetjeve urbane lidhen drejtpërdrejtë me mënyrën se si konsumatorët hedhin mbetjet, përdorin PGM, respektojnë oraret e përcaktuara dhe zbatojnë rregullat lokale për menaxhimin e mbetjeve. Në këtë aspekt, bashkia duhet të plotësojë kuadrin e saj rregullaror në sajë të:

- Hartimit të një rregulloreje vendore për menaxhimin e mbetjeve, ku do të përcaktohen procedurat, protokollet e punës, parashikimet se çfarë do të ndodh në rast avarish apo aksidentesh në punë, të drejtat dhe detyrimet e të gjitha grupeve të interesit të përfshira në menaxhimin e mbetjeve si dhe gjobat përkatëse në rast të shkeljeve të evidentuara
- Rritjen e fushatave të ndërgjegjësimit dhe programeve të edukimit;
- Marrëveshje me konsumatorët e mëdhenj, për të përcaktuar përgjegjësitë dhe detyrimet e secilës palë, për dorëzimin e mbetjeve në pikat e caktuara nga bashkia, ose grumbullimi i tyre nga bashkia, në sajë të një kontrate të veçantë, në pikat e gjenerimit të tyre.

6.2.3 Minimizimi i mbetjeve

Objektiv për Minimizimin e Mbetjeve – Bashkia Patos

“Të ulim në mënyrë progresive sasinë e mbetjeve të gjeneruara dhe të depozituara, përmes ndërgjegjësimit qytetar, ndarjes në burim, ripërdorimit dhe rritjes së përfshirjes së bizneseve dhe bujqësisë në praktika të ekonomisë qarkore.”

Masa dhe Veprime të Rekomanduara për Minimizimin e Mbetjeve

1. Fushata të vazhdueshme ndërgjegjëse
 - ▶ Edukim në shkolla, komunitet dhe media për uljen e mbetjeve në burim.
 - ▶ Aktivitete ndërgjegjëse për dhurimin e veshjeve dhe sendeve të përdorura për familjet në nevojë.
2. Vendosja e kontenerëve për ndarje në burim (plastikë, letër, qelq)
 - ▶ Fillimisht në zona urbane e më pas gradualisht edhe në fshatra.
3. Nxitja e ripërdorimit të sendeve dhe pajisjeve të përdorura
 - ▶ Krijimi i një “këndi të ripërdorimit” në bashki (Reuse corner) për mobilje, veshje, pajisje etj.
4. Kompostimi i mbetjeve organike
 - ▶ Promovimi i kompostimit familjar dhe ngritja e një njësie kompostimi për përdorim bujqësor.
5. Mbështetje për iniciativat e riparimit dhe qendrave “Repair Café”
 - ▶ Vend ku qytetarët mund të riparojnë pajisje me ndihmën e profesionistëve vullnetarë.
6. Zbatimi i politikës “Zero Ëaste” në institucionet publike
 - ▶ Ndalimi i përdorimit të plastikës njëpërdorimshe, dixhitalizim i dokumenteve.
7. Bashkëpunim me operatorë të riciklimit për grumbullim të ndarë dhe shpërbllim simbolik për qytetarët
 - ▶ Shembull: 1 kg kanaçe = zbritje simbolike nga fatura e pastrimit.
8. Inovacioni në Ripërdorimin e mbetjeve organike (Upcycling)
 - ▶ Grumbullimi i llumit të kafesë dhe mbetjeve të çajit nga bizneset për t’u ripërdorur si fertilizues për bimët dekorative ose për prodhimin e sapunëve artiznalë mjedisorë.

6.2.4 Shërbimi i ndarjes së mbetjeve në burim dhe trajtimi i veçuar i mbetjeve, riciklimi dhe kompostimi.

Strategjia ka përcaktuar indikatorë specifikë në lidhje me sasinë e mbetjeve që duhet të trajtohen në mënyrë të veçuar (riciklim, kompostim) sipas afateve kohore deri në vitin 2035.

I gjithë sistemi i ndarjes së mbetjeve përbëhet nga dy komponentë: sistemi parësor i ndarjes dhe sistemi dytësor i ndarjes.

Sistemi parësor i ndarjes: Njihet gjerësisht si ndarja në burim dhe jep rezultatin më të mirë të ndarjes. Ndarja në burim i referohet ndarjes së materialeve të riciklueshme dhe të ripërdorshme në pikën e prodhimit të tyre.

Sistemi dytësor i ndarjes: nënkupton ndarjen e tyre në PGM (pikat e Grumbullimit të mbetjeve) publike të grumbullimit të tyre.

Sistemi parësor -Skema e ndarjes individuale: Sistemi i mbledhjes individuale nga familjet dhe bizneset përbën bazën për ngritjen e sistemit të ndarjes së mbetjeve. Angazhimi i drejtëpërdrejtë i përfaqësuesve të bizneseve apo familjeve siguron më shumë ndërgjegjshmëri, efektivitet dhe mundësi financimi sesa sistemi i hapur mbi të cilin mbështetet skema e përbashkët.

Ndarja në burim mund të jetë praktike dhe e efektshme për biznesin dhe industrinë ku duhet të mundësohet shërbimi individual i grumbullimit të mbetjeve. Koshat për ndarjen e mbetjeve në burim do të vendosen në çdo njësi biznesi apo institucion shtetëror duke ndjekur të njëjtën teknologji si sistemi i mbledhjes individuale. Sistemi duhet të jetë sa më ithjeshtë duke synuar vetëm ato mbetje që mund të riciklohen. Prandaj sistemi me 2 kontenierë të vegjël duket më i favorshëm se të tjerët.

Propozimi fillestar për kodin e ngjyrave për dy kontenierë të vegjël nënkupton

(vendimi përfundimtar për llojin dhe ngjyrën e koshave do të merret në momentin e zbatimit të skemës)

1. Në kontenierin ngjyrë blu do të depozitohen mbetjet klasike që mund të riciklohen, si bidonë plastike të ujit, kartoni, letra, metali, qelqi, alumini.
2. Në kontenierin me ngjyrë gri do të depozitohen mbetjet që nuk riciklohen dhe do të përfundojnë në mbetje të përgjithshme.

Ky sistem me dy kontenierë mund të aplikohet në biznese apo institucione publike siç janë shkollat por dhe banesat në zonat rurale të njërive administrative të bashkisë Patos.



Sistemi dytësor: Skema e përbashkët për ndarjen e mbetjeve (qëndrat e riciklimit): Përdorimi i sistemit aktual të grumbullimit të mbetjeve urbane shërben si një bazë për të vënë në funksionim dhe prezantuar sistemin e mbledhjes së diferencuar të tyre. Kjo mënyrë mund të jetë praktike vetëm kur qytetarët dhe bizneset janë mësuar me këtë lloj sistemi dhe do të mund të përshtaten më mirë. Kjo metodë është preferohet kryesisht në qytete e mëdha ku është i pamundur krijimi i sistemeve individuale për ndarjen e mbetjeve dhe blloqet e banimit janë kolektive.

7. Skemat e Menaxhimit të Mbetjeve

Skema aktuale e grumbullimit të mbetjeve

Ashtu si është prezantuar dhe në pjesën e parë, në territorin e Bashkisë Patos shërbimi i grumbullimit të mbetjeve realizohet në tre zona shërbimi: 1. Patos, 2. Zharrëz dhe 3. Ruzhdie.

Shërbimi i grumbullimit të mbetjeve bëhet nga Ndërmarrja e Pastrimit. Për kryerjen e shërbimit Ndërmarrja e Pastrimit përdor 2 makina teknologjike dhe ___ makina vetëshkarkuese për largimin e mbetjeve urbane. Mbetjet grumbullohen të padiferencuara.

Grumbullimi i mbetjeve realizohet 7 ditë në javë. Ndërkohë në njësinë administrative Ruzhdie, grumbullimi i mbetjeve realizohet gjithashtu nëpërmjet kontenierëve 1.1 m³ të vendosura kryesisht në anë të rrugës në mënyrë që të jenë lehtësisht të aksesueshme nga mjete teknologjik i cili largon mbetjet 5 herë në javë.

Duhet theksuar se edhe ky skenar kërkon një përshtatje në planifikim në lidhje me vend-depozitim të mbetjeve. Bashkia Patos duhet të marrë masat e nevojshme në disa drejtime dhe kryesisht nëpërmjet:

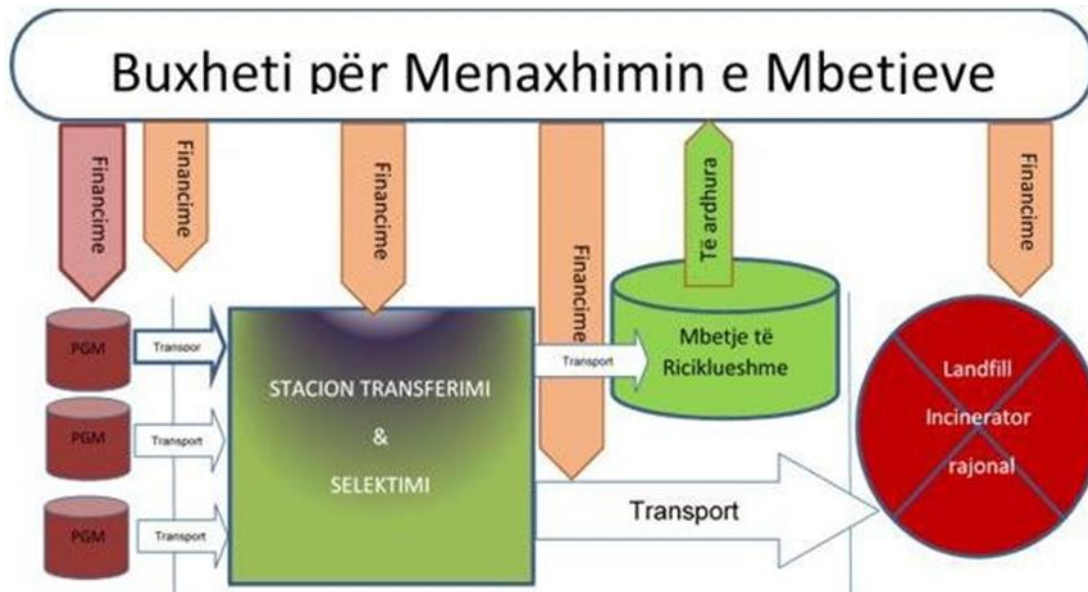
- a. Reduktimit të mbetjeve nëpërmjet ripërdorimit, riciklimit, kompostimit etj. Variantet e kryerjes së riciklimit si proces kanë disa mundësi. Kështu mund të aplikohet ndarja e mbetjeve në burim, duke filluar me zona pilot me kosha të ndarë në qytet dhe me grumbullim “derë më derë” në zonat rurale (njësia administrative Zharrëz). Ndërkohë variant tjetër për reduktimin e mbetjeve të cilat do depozitohen në landfillin/incineratorin rajonal është dhe ngritja e një stacioni transferimi, i cili si funksion kryesor do ketë ndarjen e mbetjeve të riciklueshme. Të dyja variantet do të prezantohen në skenarët e prezantuar më poshtë për të parë dhe efikasitetin e tyre dhe për të krijuar një gjykim të qartë mbi skenarin që do të përzgjidhet.
- b. Rritja e efikasitetit të shërbimit duke ulur kostot në mënyrë që një pjesë e financave të përdoren për depozitim final të mbetjeve në landfillin/incineratorin rajonal. Riorganizimi i shërbimit për rritje eficiente do të shërbejë kryesisht për të mos pasur rritje të tarifës ndaj qytetarëve ose që rritja të jetë sa më e vogël dhe të mos rëndojë buxhetet familjare.

Pavarësisht sa u përmend më sipër, ky skenar aktual mund të riorganizohet në disa variante. Më poshtë po prezantojmë disa propozime të skenarëve të mundshëm alternativë për realizimin e shërbimit

8. Skemat e propozuara për grumbullimin e mbetjeve

1.2 Skenari i sistemit të ndarjes së mbetjeve të riciklueshme në mënyrë të përqëndruar

Ky skenar, në ndryshim nga skenari bazë i mësipërm, bazohet në faktin e selektimit/ndarjes së mbetjeve në një stacion transferimi i cili do të shërbejë edhe për depozitim provizor të mbetjeve përpara se të çohen në landfillin/incineratorin rajonal por edhe për selektimin e mbetjeve të riciklueshme dhe ndarjen e tyre. Ky proces do të ulë ndjeshëm sasinë e mbetjeve të cilat ngelen për depozitim final në landfillin/incineratorin rajonal dhe nga ana tjetër do të krijojë të ardhura nga shitja e materialeve të riciklueshme të cilat mundet të përdoren për mbulimin e kostove të procesit të selektimit/ndarjes së mbetjeve në stacionin e transferimit. Në këtë proces mund të përfshihen ricikluesit informalë që sot ushtrojnë aktivitetin në bashki. Ndërkohë kjo skemë mund të jetë e kombinuar me skemën e ndarjes së mbetjeve në burim, e cila do paraqitet më poshtë. Meqë grumbullimi i ndarë i të riciklueshmeve është një mënyrë për të pakësuar vëllimin e mbetjeve që depozitohen, propozohet ideja e një stacioni transferimi në të cilin të bëhet grumbullimi dhe selektimi i mbetjeve që do të riciklohen dhe mbetjet që do të transportohen në impiantin përfundimtar të trajtimit të mbetjeve incinerator/landfill Fier.



Ky skenar nuk ndryshon shumë nga skema aktuale e grumbullimit duke parashikuar një stacion transferimi i cili do shërbejë edhe për selektimin/ndarjen e mbetjeve të riciklueshme dhe për depozitimin provizor të mbetjeve që do transportohen më pas për në landfillin/incineratorin rajonal.

Për realizimin e kësaj skeme ka disa sfida dhe analizime të cilat kanë nevojë për vendimarrje. Konkretisht;

- Duhet një analizë e detajuar e rrymave të mbetjeve për të llogaritur të ardhurat që mund të vijnë nga shitja e të riciklueshmeve dhe nga ana tjetër të llogaritet kostoja e investimit për ndërtimin e stacionit të transferimit dhe infrastrukturës së nevojshme për ndarjen e mbetjeve.
- Menaxhimi i stacionit të transferimit dhe ndarjes së mbetjeve është një situatë që duhet vlerësuar si sfidë. Organizimi me efikasitet i menaxhimit të stacionit do të krijojë kushte për funksionimin e gjithë sistemit.
- Siç përmendet grumbulluesit informalë janë aktivë. Sfida qëndron në integrimin e tyre formal pa krijuar konflikte sociale apo humbje të kontrollit mbi materialet me vlerë që nxirren nga mbetjet.

Ky skenar mundet të vendoset në funksionim dhe si fazë e parë duke lënë mundësinë e aplikimit në fazë të dytë të skenarit 2 të cilin do e prezantojmë më poshtë.

1.3 Skenari i ndarjes së mbetjeve me zona pilote duke synuar shtrirjen e tyre

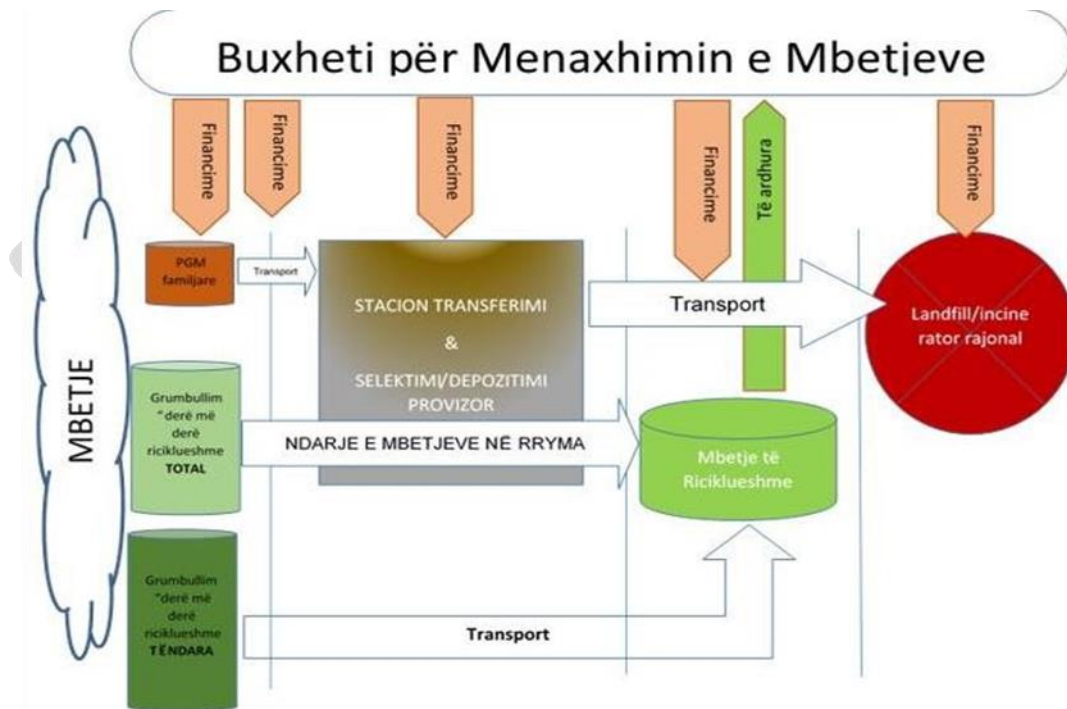
Ky skenar i propozuar synon ngritjen dhe vënien në funksionim të sistemit të ndarjes së mbetjeve në burim në zona pilote duke synuar shtrirjen e tyre. Zona e parë pilot propozohet të jetë njësi administrative Zharrëz për faktin se në këtë zonë ka një sistem të ngritur dhe funksional të grumbullimit të mbetjeve “derë më derë”. Grumbullimi realizohet 5 herë në javë. Fillimisht do të mbahen takime dhe fushatë informuese dhe sensibilizuese me banorët, të ndërtohet një grafik për grumbullimin e mbetjeve të riciklueshme në 1-2 ditë në javë dhe 3-4

ditë në javë të kryhet grumbullimi i mbetjeve të pariciklueshme. Me kalimin e kohës grafiku do jetë i ndryshueshëm sipas nevojave dhe mund të kalohet dhe me grumbullime më të detajuara të rrymave të mbetjeve duke grumbulluar një ditë plastikën, një ditë letrën, një ditë qelqin etj. Por e gjitha kjo do analizohet në vazhdim duke parë praktikisht si do realizohet.

Fillimisht grumbullimi i mbetjeve të riciklueshme do të përfshijë të gjitha mbetjet e riciklueshme (plastike, letër, qelq dhe metal), por nevojitet gjithashtu dhe një proces tjetër për ndarjen e këtyre rrymave më vete. Njëkohësisht zona tjetër e shërbimit do të bëjë grumbullimin e pandarë të mbetjeve. Në këtë mënyrë propozojmë se stacioni i transferimit të funksionojë njësoj si në skenarin e parë të propozuar më sipër, pra duke kryer dhe procesin e selektimit/ndarjes së mbetjeve për zonat e shërbimit ku nuk do të bëhet ndarja në burim dhe njëkohësisht do të shërbejë për të ndarë mbetjet e riciklueshme të ndara në burim në rryma të veçanta (plastikë, letër, qelq, plastikë).

Me kalimin e kohës do të synohet zgjerimi i zonës pilot duke përfshirë fshatra dhe njësi të tjera si dhe duke studiuar në të njëjtën kohë edhe përfshirjen e qytetit në këtë skemë.

Njëkohësisht, në zonat pilot do të synohet në vazhdim ndarja e mbetjeve të riciklueshme në nënkategori (plastike, leter, qelq etj). E gjithë skema do të synojë në sa më shumë mbetje të riciklueshme të ndara në burim dhe sa më pak mbetje të pandara të shkojnë në stacionin e transferimit duke ulur funksionin e këtij stacioni si selektues/ndarës i mbetjeve deri në ndalimin e këtij funksioni në stacion transferimi. Në fund të gjithë procesit, ky stacion mund të shërbejë vetëm për depozitimin provizor të mbetjeve të ndara në burim duke përcaktuar më pas destinacionet e mbetjeve të pariciklueshme në landfill/incineratorin rajonal dhe mbetjeve të riciklueshme për tregtarët e këtyre mbetjeve sipas rrymave.



Për realizimin e këtij skenari duhet të merren parasysh disa aspekte për të cilat duhen gjetur

zgjidhje në mënyrë që skenari të jetë efikas. Konkretisht:

- Aspektet e vlerësuara si problematike në skenarin 1, si kostot e ndërtimit të stacionit të transferimit dhe përcaktimi i sasisë së mbetjeve, sa më afër reales është i vlefshëm edhe për këtë skenar.
- Ndarja në burim e mbetjeve kërkon gjithnjë një fushatë intensive informuese dhe sensibilizuese. Për organizimin e kësaj fushatë duhen mirë koordinuar kapacitetet organizuese dhe kapacitetet financiare. Nevojitet një plan pune i mire organizuar dhe efikas. Si pikë e fortë në këtë proces, pilotimi në njësinë administrative Zharrës konsidoret më i lehtë pasi prej kohësh atje funksionon shumë mirë sistemi i grumbullimit të mbetjeve “derë më derë”. Në këtë kuptim infrastruktura e nevojshme për këtë qëllim është tashmë gati. Mundet të gjenden edhe modalitete për të stimuluar banorët duke reduktuar tarifën për familjet që kryejnë riciklimin ose pajisjen e familjeve me qese të veçanta ose kosha për mbetjet e riciklueshme dhe për ato të pariciklueshme

Kjo skemë ka avantazhin se të jep mundësinë e përshtatjes së saj në varësi të sasisë së mbetjeve të cilat do rezultojnë dhe në këtë mënyrë mund të përshtatet riorganizimi i shërbimit dhe shtrirja në zona të tjera.

1.4 Ndarja e të riciklueshmeve në shkolla dhe edukimi mjedisor

Ky variant i cili po propozohet në këtë seksion është një skemë e cila mund të aplikohet paralelisht në të dy skenarët e paraqitur më sipër pa ndikuar tek ata. Efekti pozitiv i këtij propozimi është fakti se ndihmon ndarjen e mbetjeve në burim si varianti më i mirë për menaxhimin e mbetjeve dhe uljen e kostove. Për këtë qëllim, e propozojme si skemë plotësuese të dy skenarëve të mësipërm ndarjen e mbetjeve të riciklueshme në shkolla si formë edukimi dhe sensibilizimi për gjithë qytetin. Me qëllim pakësimin e sasisë së mbetjeve familjare që depozitohen në kontenierët e qytetit dhe më pas transportimin e tyre në incinerator, aktivitetet në shkolla shërbejnë si një metodë e mirë për të promovuar ndarjen e mbetjeve të riciklueshme në burim. Propozohet vendosja e koshave të veçantë për mbetjet e riciklueshme të ndara në kategori (letër, plastikë, qelq dhe metal) në oborret e shkollave. Këto kosha të shërbejnë fillimisht për mbetjet e prodhuara nga fëmijët në ambientet shkollorë duke filluar me sensibilizim dhe më pas duke vazhduar me inkurajimin e fëmijëve për të sjellë në ambientet shkollorë mbetjet e riciklueshme të familjeve të tyre të ndara në qese të veçanta. Bashkia nga ana e saj përveç faktit se do të lehtësojë gjithë procesin duke pajisur shkollat me kosha të ndarë dhe me sensibilizim, do të kujdeset për të lidhur marrëveshje midis shkollave dhe shoqërive private ricikluese të cilat të grumbullojnë këto mbetje direkt nga shkolla. Të ardhurat që do rezultojnë nga shitja e mbetjeve të riciklueshme të shkojnë si të ardhura për shkollat të cilat mund t'i përdorin për aktivitetet e tyre. Kjo mënyrë stimuluese do të ndikojë pozitivisht për përfshirjen e fëmijëve në procesin e grumbullimit të mbetjeve të riciklueshme.

Nga gjithë ky proces, Bashkia Patos përfiton një reduktim të mbetjeve urbane në sasi të konsiderueshme pasi familjet e fëmijëve do hedhin më pak mbetje në kontenierët e qytetit. Ndërkohë koncepti dhe procesi i ndarjes së mbetjeve në familje bëhet efektiv. Kjo skemë është tërësisht e pavarur nga skemat e tjera që do të aplikojë bashkia për grumbullimin e

mbetjeve por duke ndikuar pozitivisht në reduktimin e mbetjeve. Me kalimin e kohës numri i shkollave mund të shtohet, duke përfshirë gjithë qytetin.

Për realizimin sa më funksional të kësaj skeme duhet të kihet parasysh disa aspekte të cilat duhen menaxhuar në mënyrë efektive, si:

- Duhet të merren masa për blerjen e koshave për mbetjet e riciklueshme nga ana e Bashkisë. Këto kosha mund të realizohen me kosto të ulët pasi dhe mbetjet që do grumbullojnë nuk janë ushqimore dhe nuk krijojnë problem me aromën e këqija, mbledhjen e insekteve apo me lëngjet që rrjedhin nga mbetjet ushqimore. Koshat të jenë me konstrukcion metalik dhe me rrjeta teli për të ulur koston, për të mbajtur kapacitete të mëdha duke konsideruar që fëmijët do sjellin mbetje të riciklueshme nga shtëpia dhe për të kontrolluar vizualisht dhe përbërjen e mbetjeve.



- Specialistët e Bashkisë Patos duhet të organizojnë orë mësimore me nxënësit për t'u shpjeguar procesin e riciklimit dhe atë të ndarjes së mbetjeve në shkollë dhe në familje. Theksojmë se është hartuar projekti për krijimin e ekipeve mjedisore në shkolla të përbërë nga nxënës dhe mësues të cilët do të hartojnë planet e veprimit mjedisor në shkollën e tyre duke përfshirë aktivitete ndërgjegjësuese mjedisore në mbështetje të vazhdueshme nga bashkia.
- Sfidë mbetet përfshirja në proces e shoqërive private ricikluese. Mendojmë se interesi i tyre ekziston në transportin e sasive të konsiderueshme të mbetjeve të riciklueshme që mbledhen nga fëmijët dhe familjet e tyre.

Kjo skemë mund të zbatohet në disa shkolla brenda një kohe të shkurtër, ku grumbulluesit mund të udhëtojnë ndërmjet shkollave për mbledhjen e mbetjeve të riciklueshme brenda një dite ose me një udhëtim duke ulur koston e tyre të transportit. Në Qarkun e Fierit ka fabrika të ndryshme riciklimi kështu që aktiviteti i ndarjes që synon ato të riciklueshmet që takohen me kërkesën e tregut të tyre ka më shumë gjasa që të zbatohet lehtë.

Skica e aktivitetit: Pas përzgjedhjes së zonës së synuar për aktivitetin e ndarjes së të riciklueshmeve në shkolla të kryhet një studim për grumbulluesit dhe ricikluesit në lagjet e synuara dhe të zhvillohet një aktivitet studimi me nxënësit për të analizuar sasinë dhe përbërjen e mbetjeve të riciklueshme të prodhuara në shkollat e synuara.

Më pas duhet të vendoset një frekuencë e përshtatshme grumbullimi (shitje). Pas marrëveshjes përfundimtare për bashkëpunim me grumbulluesit dhe shkollat e synuara duhet të bëhet vendosja në secilën shkollë e thasëve të grumbullimit dhe koshave të riciklimit dhe duhet të vendoset data për fillimin e aktivitetit. Përpara fillimit të aktivitetit të ndarjes së të riciklueshmeve, duhet të kryhet për secilën shkollë shpjegimi i rregullave duke përdorur materiale vizuale me vizatime dhe skema.

Pritshmëritë: Duke e patur aktivitetin e zbatuar në shkollat ekzistuese në të njëjtën lagje, fëmijët nga një familje që shkojnë në shkolla të ndryshme në lagje mund të zbatojnë të njëjtat rregulla dhe nxënësit mund të vazhdojnë të njëjtin aktivitet edhe pas kalimit në një nivel më të lartë të shkollës në lagje.

Duke u zbatuar në shkollë, aktiviteti mbart një aspekt edukativ dhe prindërit e nxënësve përpiqen për të vendosur një shembull dhe të fillojnë ndarjen e mbetjeve të riciklueshme në shtëpitë e tyre.

Kufizimi i llojeve të riciklueshme të ndara në shkolla mund të nxisë pyetjet si: Pse nuk grumbullojmë letër? Pse nuk grumbullojmë qese plastike dhe qese ambalazhi? Kjo ndihmon në të kuptuarin në lidhje me gjëndjen e tanishme të riciklimit në zone.

Në zonën ku aktiviteti i grumbullimit të diferencuar të mbetjeve në shkolla është duke u zhvilluar ose në zonën ku Bashkia ka në plan të zbatojë një program pilot për ndarjen e mbetjeve në dy rryma, të riciklueshmet në një qese dhe të pariciklueshmet në qesen tjetër.

Skica e aktivitetit: Pasi grumbullimi i ndarë në shkolla të jetë bërë një praktikë duhet të kryhet një pyetësor me prindërit e nxënësve për të kërkuar dakordësinë e tyre për të ndarë dhe grumbulluar materialet e riciklueshme të prodhuara në shtëpitë e tyre në shkollë.

Të vendoset një ditë në javë grumbullimi nga secila shkollë në mënyrë që nxënësit të sjellin të riciklueshmet e prodhuara të mbledhura nga shtëpitë e tyre në shkollë në ditën e caktuar.

Duhet të kryhet monitorim i kujdesshëm për të kontrolluar frekuencën e grumbullimit nga grumbulluesi dhe sasinë e mbledhur të të riciklueshmeve nga secila shkollë.

Pritshmëritë: Duke zbatuar “ndarjen” jo vetëm në shkolla por edhe në shtëpi, “ndarja” bëhet si një rregull i përbashkët.

8.4 Kostifikimi i shërbimit të menaxhimit të mbetjeve, Bashkia Patos

Metodologjia mbi kostifikimin e shërbimit

Kostifikimi i shërbimit të menaxhimit të mbetjeve mbart në vetvete një sërë problematikash që lidhen si me vetë kompleksitetin e shërbimit (fazat nëpër të cilat kalon) ashtu dhe me bazën e të dhënave për t’u përdorur.

Si metodologji bazë për llogaritjen e kostos është marrë VKM-ja, Nr. 319, datë 31.5.2018, “Për miratimin e masave për kostot e menaxhimit të integruar të mbetjeve. Si referencë është marrë manuali i DLDP-së Udhëzues, “Metodat e Llogaritjes së Kostos dhe Tarifës në

Menaxhimin e Mbetjeve të Ngurta në Nivel Njësie të Qeverisjes Vendore në Shqipëri”, Tiranë 2013. Në të dyja materialet parimet janë të njëjta.

Në këtë raport, kosto e shërbimit të menaxhimit të mbetjeve urbane do të trajtohet në nivel të ndarë fazash nëpër të cilat kalon procesi (mirëmbajtje, personel, zbrazje, grumbullim, transport, depozitim, amortizim, administrim), për çdo njësi zone shërbimi (Zona 1, qytet, Zona 2 rurale), për një ton mbetje të gjeneruar dhe për banor ose *per capita* të cilit i ofrohet shërbimi (popullata e shërbyer). Në terma të përgjithshëm, në kostifikimin e shërbimit në të tre variantet e konsideruar do të ndjekim një përqsasje (metodologji) të tipit *Activity Based Costing* (kostifikim sipas aktiviteteve të kryera). Përparsitë e kësaj metode kostifikimi qëndrojnë në faktin se kostot alokohen nëpër aktivitetet e identifikuar sipas një llogjike përkatësie të tyre.”

Problematikat

Në lidhje me të dhënat e vendosura në tabelën e llogaritjes së kostove ka nevojë për disa sqarime mbi burimin e tyre. Nga praktika e punës për menaxhimin e mbetjeve në Bashkinë Patos është vlerësuar një masë e ndërmjetme e gjenerimit të mbetjeve prej 0.7 kg/banor/ditë. Kjo normë gjenerimi është llogaritur si e mesme midis zonës rurale dhe zonës urbane. Kjo pasi pavarësisht faktit se shërbimi është i ndarë në 3 zona, mënyra e kryerjes së tij është e përzierë, duke kryer itinerare mikse në zonë urbane dhe rurale duke qenë e pamundur ndarja e qartë e zonave dhe rrjedhimisht e kostove. Për këtë qëllim për efekt të llogaritjes së kostos së shërbimit i gjithë territori do konsiderohet si një zonë shërbimi. Ndërkohë shumë tregues të tjerë janë marrë nga normat teorike të propozuara nga Manuali për Planifikimin e Menaxhimit Lokal të Mbetjeve (dldp, 2012). Gjithashtu një pjesë e të dhënave janë nxjerrë nga praktika e përditshme e punës në Bashki për menaxhimin e mbetjeve.

	Bashkia Patos
Norma e gjenerimit të mbetjeve_individ (kg/ditë) në zonën urbane.	0.7
Norma e gjenerimit të mbetjeve_individ (kg/ditë) në zonën rurale.	0.4
Norma e gjenerimit të mbetjeve_biznes (kg/ditë)	7
Norma e gjenerimit të mbetjeve_institucione (kg/ditë)	6

Në kostifikimin e mbetjeve, krahas normës së gjenerimit të mbetjeve urbane të ngurta (nga bizneset dhe nga individët), luan rol të rëndësishëm numri i popullsisë së konsideruar për secilën nga zonat e shërbimit. Në çdo bashki ka 3 të dhëna mbi numrin e popullsisë;

1. Numri i popullsisë sipas regjistrit të gjendjes civile.
2. Numri i popullsisë sipas Census 2023
3. Nisur nga diferencat në këto dy të dhëna, grupi i punës vlerësoi të përshtatshme përdorimin e numrit të popullsisë sipas Regjistrit të Gjendjes Civile .

Duke u nisur nga të dhënat e mësipërme rezulton se sasia e mbetjeve të gjeneruara edhe nga familjarët dhe bizneset janë si më poshtë:

Zonat	Bashkia Patos
Mbetje urbane (ton/ditë)	9.86
Mbetje urbane (ton/javë)	69.1
Mbetje urbane (ton/vit)	3601.18

Në kapitullin e parë të Planit Lokal të Menaxhimit të Mbetjeve për Bashkinë Patos është deklaruar një vlerë totale prej **3601.18 ton** mbetje në vit. Kjo vlerë tregon se edhe në kapitullin e parë deklarimi i sasisë së mbetjeve është bërë mbi peshimin real të mbetjeve në impiantitn e trajtimit të mbetjeve Fier.

Të dhënat e llogaritura për distancat që përsërkruajnë mjetet e transportit të mbetjeve janë nxjerrë nga sistemi GIS, ku janë informatizuar të gjitha pikat e grumbullimit të mbetjeve (PGM) dhe itineraret që përshkruajnë mjetet e grumbullimit. Të dhënat janë të pasqyruara si

më poshtë:

Distanca e përshkruara nga mjetet

Zonat	Qyteti Patos	Nj. A. Rruzhdie	Nj. A. Zharrëz
Km të përshkruara nga të gjitha mjetet për grumbullim në km/ditë	6	46	32
Distanca mesatare e përshkruar nga sejcili mjet deri në impiantitn e trajtimit të mbetjeve (një drejtim)	18	38	21.5

Rezultatet

Në fillim cilësojmë se analiza e të dhënave është bërë mbi gjendjen aktuale.

Nga llogaritjet në tabelë rezulton se shërbimi i grumbullimit, transportit dhe depozitimit të mbetjeve në total, kërkon një vlerë prej **55.675.530** lek në vit.

Kostoja e llogaritur për menaxhimin e çdo ton mbetje në vit rezulton në vlerën **15,459.80** lek/ton/vit.

Kostoja e llogaritur për çdo banor të Bashkisë Patos është në nivelin **1,355.50** lek/banor/vit.

Si përfundim, argumentojmë se kostoja e shërbimit në rastin e Bashkisë Patos, është në nivele normale. Propozimet e dhëna kryesisht të aspektit menaxherial do të vlejnjë më uljen e kostove. Ndërkohë me qëllim përmirësimit të cilësisë së shërbimit dhe fillimit të procesit të menaxhimit të integruar të mbetjeve nëpërmjet ndarjes në burim, tarifën e depozitimit përfundimtar në landfillin/inceneratorin rajonal është e nevojshme rishikimi i kostos dhe rrjedhimisht dhe tarifës së menaxhimit të mbetjeve.

PLANIFIKIMI I FUSHATAVE TË NDËRGJEGJËSIMIT DHE INFORMIMIT TË KOMUNITETIT

Për të siguruar mirëfunksionimin e sistemit të menaxhimit të mbetjeve, rritjen e efikasitetit dhe efektivitetit të shërbimeve si dhe sigurimin e pastërtisë në territorin e bashkisë, është shumë i domosdoshëm përfshirja dhe ndërgjegjësimi i komunitetit. Komuniteti jo vetëm duhet të kuptojë funksionimin e sistemit por duhet ta mbështetë atë. Suksesi i secilës skemë bazohet plotësisht nga mbështetja e përdoruesve. Është me rëndësi që të sigurohet zbatueshmëria e planit në 5 vjeçarën e ardhshëm, bashkia duhet të sigurojë një marrëdhënie partneriteti me komunitetin ku ai:

- Të ketë aksesueshmëri në shprehjen e mendimit, ankesave, sugjerimeve në lidhje me shërbimin e menaxhimit të mbetjeve (pyetësor të zhvilluar nga bashkia, njoftimee, fletëpalosje dhe publikime në faqet online)
- Të informohet rregullisht në lidhje me skemën e menaxhimit të mbetjeve që aplikohet në territorin e bashkisë.
- Të mundësohet transparenca e nivelit të tarifave të pastrimit dhe sistemit të faturimit për grumbullimin e saj.
- Të njihet me detyrimet fiskale për pagesën e tarifës, detyrime të tjera në lidhje me skemën.

Konsumatorët si familjet, bizneset apo institucionet në sajë të një fushate të fortë ndërgjegjësimi mund të ndikojnë në përmirësimin e sistemit të mbledhjes duke zbatuar kërkesat e hedhjes së

mbetjeve në vendet e caktuara. Ndërgjegjësimi publik ndaj çështjeve të mbetjeve, pastërtisë së territorit dhe plotësimin e detyrimeve fiskale, konsiderohet si një prioritet dhe objektivi primar krahas objektivave të tjerë që lidhen me infrastrukturën apo me depozitimin e sigurtë të mbetjeve. Ka disa mënyra për të rritur ndërgjegjësimin publik për çështjet e mbetjeve dhe për të dhënë informacion se si mund të trajtohen ato me një kosto relativisht të ulët por mjaft efektiv për arritjen e objektivit. Kjo mund të arrihet duke hartuar një plan ndërgjegjësimi i cili do të mundësojë:

- Ofrimin e një informacioni të përgjithshëm dhe të veçantë për komunitetin në lidhje me nismat vendore të mbledhjes, riciklimit të mbetjeve, pastërtisë së bashkisë dhe kostos së shërbimit të menaxhimit të mbetjeve.

- Transparenca me komunitetin në lidhje me sistemin e faturimit dhe nivelin e tarifave të pastrimit.

- Ndërgjegjësimin e komunitetit për detyrimet ligjore për pagesën e tarifës së pastrimit, rregullat dhe detyrimet vendore.

- Nxitjen e qëndrimit miqësor ndaj mjedisit.

Metoda për komunikim dhe informim

Metodat më të përdorura të komunikimit të informacionit janë broshurat, fletëpalosjet, postimet në faqen e bashkisë. Gjithashtu mund të shfrytëzohen dhe evente të karaktereve të ndryshme (festa, tubime, koncerte aktivitete mjedisore) ku ka grumbullime të mëdha njerëzish dhe ku informimi dhe komunikimi me publikun bëhet më i lehtë.

RISHIKIMI I PLANIT

Ndjekja e zbatimit të planit duhet të jetë një proces i vazhdueshëm me vlerësime periodike (çdo 5 vjet) ose më shpesh nëse është e nevojshme për vlerësimin dhe rishikimin e objektivave dhe masave. Monitorimi dhe vlerësimi mund të funksionojnë si një bazë për rishikimin e planit.

11.PLANI I VEPRIMIT DHE MONITORIMIT

11.1 Plani i veprimit

Shërbimi i mbledhjes dhe grumbullimit të mbetjeve konsiston në mbledhjen e mbetjeve urbane të depozituara nga qytetarët, bizneset dhe institucionet brenda kontenierëve publik si dhe rreth tyre, dezinfektimi i kontenierëve dhe vendit përreth me gëlqere dhe klor, transportimi i mbetjeve urbane me makinën teknologjike deri në pikën përfundimtare të depozitimit (incineratori Fier).

Nr.	Objektivat	Aktivitetet		Indikatorët kyç të performancës	Njësia përgjegjëse	Periudha e zbatimit	Buxheti (Lekë)
1	Shërbimet për grumbullimin e mbetjeve që aktualisht mbulojnë 80% të territorit , deri në vitin 2029 të shtrihet pothuajse në të gjithë territorin e Bashkisë.	1.1	Investim në përmirësimin e sistemit të grumbullimit të mbetjeve në Njësinë Administrative Zharrëz dhe shtimi i shërbimit në Nj. Adm. Ruzhdie.	1.Blerje e kontenierëve të rinj për qytetin dhe Nj. Adm. 2.Mirëmbajtje e mjeteve teknologjike dhe/ose shtimin e një mjeti tjetër.	Bashkia Patos	2026-2030	
		1.2	Trajnim i vazhdueshëm i stafit të Ndërmarrjes së menaxhimit të mbetjeve, pastrimit dhe gjelbërimit që merret drejtpërdrejtë me menaxhimin e mbetjeve.	1. Trajnimi i punonjësve që merret drejtpërdrejtë me menaxhimin e mbetjeve. 2. Kryerja e trajnimeve periodike 4 herë në vit.	Ndërmarrja e menaxhimit të mbetjeve, pastrimit dhe gjelbërimit	2026-2030	
		1.3	Zbatimi i një fushate ndërgjegjësimi për komunitetin	1. Shpërndarja e broshurave dhe fletëpalosjeve për informimin dhe sensibilizimin e komunitetit. 2. Shpërndarja në rrjetet sociale të bashkisë dhe Faqen zyrtare në Internet.	Spektori i Pyjeve dhe Mjedisit Ndërmarrja e menaxhimit të mbetjeve, pastrimit dhe gjelbërimit	2026-2030	

2	Qytetarët mbështesin plotësisht shtrirjen e shërbimit dhe kontribuojnë me të paktën ___% me anë të pagimit të tarifës.	2.1	Fushate informuese e komunitetit mbi shërbimin e pastrimit, tarifën dhe rëndesinë e pagimit të saj prej tyre.	<ol style="list-style-type: none"> Dëgjuesë publike mbi transparencën e llogaritjes së takses së pastrimit. Informimi i zonave rurale nepermjet degjesave dhe shpërndarjes së broshurave. 	Bashkia në mbështetje nga zyrat që mbajnë të dhënat, bizneset, qytetarët, institucione	2026-2030	
		2.2	Mundësia e vendosjes së tarifës së pastrimit në faturën e ujit.	<ol style="list-style-type: none"> Me Vendim të Këshillit Bashkiak. 	Bashkia në bashkëpunim me Drejtorinë Rajonale të Ujësjellës- Kanalizime Fier	2026 e në vazhdim	
3	Njësia Administrative Zharrëz shndërrohet në një njësi kryesore përsa i përket ndarjes së mbetjeve në burim për shkak të infrastrukturës.	3.1	Zbatimi i një skeme për diferencimin e mbetjeve.	<ol style="list-style-type: none"> Vazhdimi i projektit në të gjitha shkollat për ndarjen e mbetjeve në 3 rryma. 	Bashkia Ndërmarrja e menaxhimit të mbetjeve, pastrimit dhe gjelbërimit Shkollat		
				<ol style="list-style-type: none"> Vendosja e kontenerëve për ndarjen e mbetjeve në 2 rryma fillimisht në një fshat të Nj.Adm. Zharrëz dhe më pas në të gjithë njësinë. 	Ndërmarrja e menaxhimit të mbetjeve, pastrimit dhe gjelbërimit	2026 e në vazhdim	
		3.2	Zbatimi i një skeme të plotë të ndarjes së mbetjeve nga gjenerimi deri te trajtimi.	<ol style="list-style-type: none"> Përcaktimi i një vendgrumbullimi për mbetjet e riciklueshme dhe miratimi i tij me VKB dhe nga Ministrinë e linjës. Grumbullimi i mbetjeve në mënyrë të diferencuar. Kontraktimi i Kompanive të Riciklimit për mbetjet 	Bashkia Këshilli Bashkiak MTM MIE Ndërmarrja e menaxhimit të mbetjeve, pastrimit dhe gjelbërimit	2026-2030	

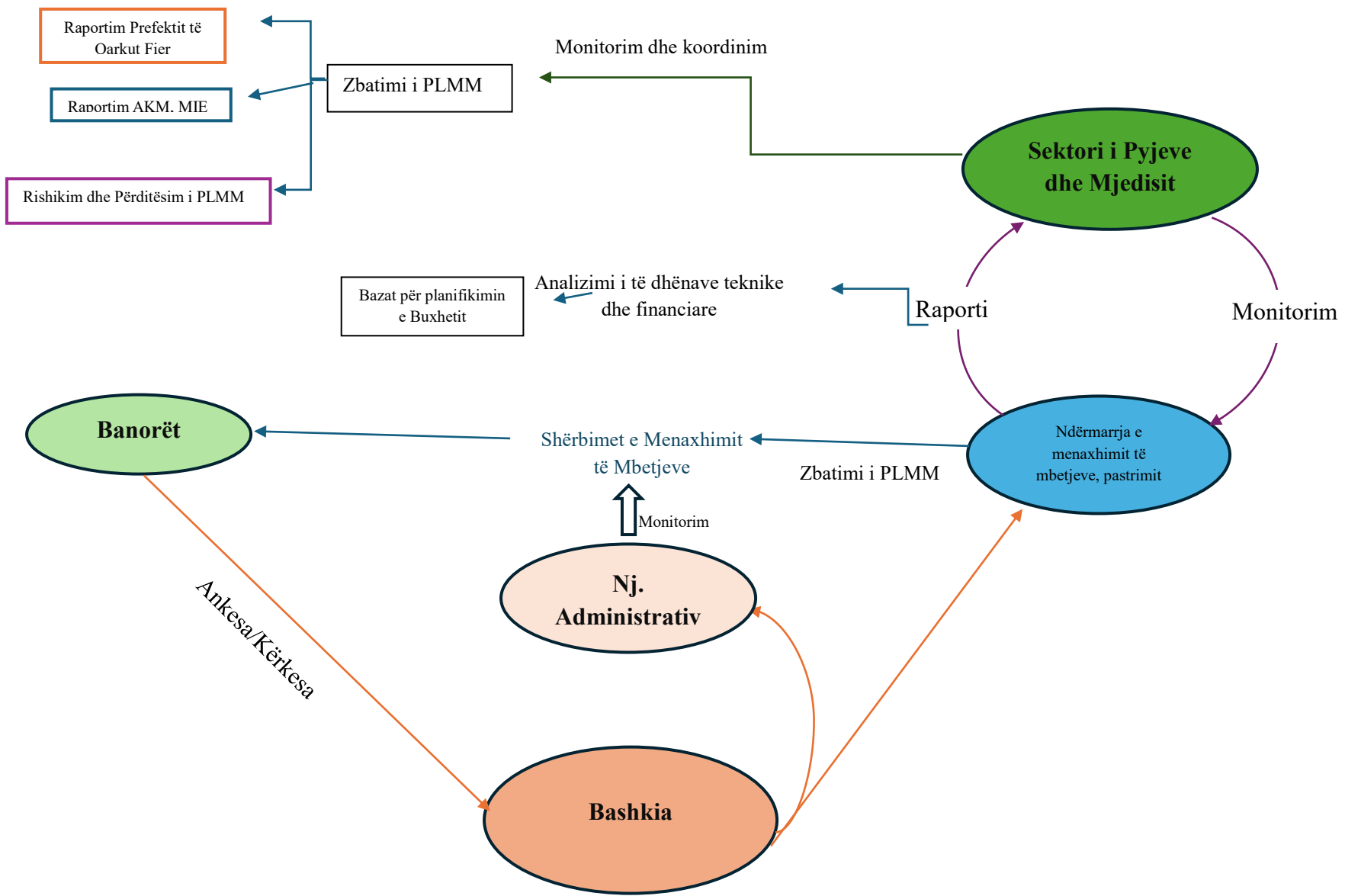
				duke krijuar një ekonomi qarkulluese. 4. Krijimi i një pike kompostimi për mbetjet e gjelbërta.			
4	Rritja e ndërgjegjësimit të komunitetit mbi kujdesin ndaj mjedisit dhe nxitjes së ndarjes së mbetjeve në burim.	4.1	Aktivitete ndërgjegjësuese në shkolla dhe me institucionet.	1. Përfshirja e të gjitha shkollave në zhvillimin e orëve të edukimit mjedisor. 2. Informimi nëpërmjet dëgjesave, shpërndarjes së fletëpalosjeve dhe vendosja e njoftimeve.	Bashkia Sektori i Pyjeve dhe Mjedisit ZVAP Ndërmarrja e menaxhimit të mbetjeve, pastrimit dhe gjelbërimit Njësitë Administrative	2026 e në vazhdimësi	
		4.2	Aktivitete ndërgjegjësuese në komunitet.	1. Dëgjesa publike 4 herë në vit. 2. Shpërndarja e fletëpalosjeve 3. Ndërgjegjësim nëpërmjet rrjeteve sociale dhe medias.	Bashkia Ndërmarrja e menaxhimit të mbetjeve, pastrimit dhe gjelbërimit Njësitë Administrative	2026 e në vazhdimësi	

11.2 Plani i monitorimit

Zbatimi i Planit Lokal të Menaxhimit të Mbetjeve dhe veçanërisht Plani i Veprimit do të bëhet nga Ndërmarrja e menaxhimit të mbetjeve, pastrimit dhe gjelbërimit dhe do të monitorohet nga Sektori i Pyjeve dhe Mjedisit. Monitorimi do të orientohet drejt objektivave të vendosura në këtë plan dhe do të koordinohet me aktorët përgjegjës dhe mbështetës të listuara si dhe do të bëhet shqyrtimi i rezultateve të çdo aktiviteti për arritjen e objektivave nëpërmjet masave të planifikuara.

Ndërmarrja e menaxhimit të mbetjeve, pastrimit dhe gjelbërimit do të dokumentojë të dhënat teknike dhe financiare për çdo aktivitet dhe masë të marr në zbatim të këtij plani. Këto të dhëna do të përdoren për të vlerësuar performancën e sistemit aktual siç janë efikasiteti dhe rikuperimi i kostove. Rezultatet e vlerësimit do të jenë baza për planifikimin buxhetor afatshkurtër dhe afatmesëm si dhe për rishikimin e Planit Lokal të Menaxhimit të Mbetjeve.

Figura më poshtë paraqet ecurinë e dokumentimit, raportimit dhe monitorimit në lidhje me zbatimin e Planit.



RREGULLORE

“PËR MENAXHIMIN E MBETJEVE TË NGURTA URBANE (MNU)”

KREU I

DISPOZITA TË PËRGJITHSHME MBI MENAXHIMIN E MNU

NENI 1

QËLLIMI

Kjo rregullore synon të krijojë një mjedis të favorshëm për zbatimin e legjislacionit për menaxhimin e mbetjeve të ngurta urbane duke:

- përcaktuar detyrimet dhe përgjegjësitë e të gjithë aktorëve që janë të përfshirë në procesin e menaxhimit të mbetjeve të ngurta urbane;
- analizuar të gjithë elementët teknik të sistemit (grumbullimi, fshirja, larja, transporti, reduktimi, riciklimi, kompostimi dhe trajtimi);
- siguruar një monitorim periodik në procesin e zbatimit të tyre;
- siguruar një menaxhim sa më eficient të mbetjeve urbane dhe përmirësimin e cilësisë së shërbimit të pastrimit në Bashkinë Patos.

NENI 2

OBJEKTIVAT E RREGULLORES

Fokusi i kësaj rregullore është krijimi i një mjedisi të shëndetshëm për banorët e qytetit të Patosit duke përcaktuar rregullat specifike, teknikat më të mira të vlefshme dhe mënyrat e menaxhimit mjedisor të qëndrueshëm të mbetjeve që nga prodhimi deri në fazën finale të trajtimit të mbetjeve.

Më konkretisht kjo rregullore përfshin:

- Standardet lokale të punës dhe cilësisë, metodologjitë dhe teknologjitë, rregullat e sigurisë dhe të shëndetit për shërbimet e pastrimit dhe të administrimit të mbetjeve;
- Rregullat dhe detyrimet e prodhuesve të mbetjeve;
- Sanksione në raste të dëmtimit të kontenierëve, të ndryshimit të funksionit apo vendndodhjes së PGM apo kontenierëve;
- Marrjen e masave parandaluese për mosdjegien e mbetjeve në kazanë, për mos hedhjen e mbetjeve në rrymat ujore dhe kanalizimet, apo në vende të tjera nga ato të miratuara nga bashkia;
- Marrjen e masave për sigurimin e një pastërtie të pranueshme duke dezinfektuar kontenierët dhe koshat rrugorë të depozitimit të mbetjeve;

Përcaktimin e të drejtave dhe detyrimeve të administruesve të mbetjeve (operatorët e mbetjeve, industria e mbetjeve) në zbatim të legjislacionit në fuqi, ligji nr. 10 431, datë 9.6.2011 “Për mbrojtjen e mjedisit”, i ndryshuar dhe ligjit nr. 10448 datë 14.07.2011 “Për lejet e mjedisit”, të ndryshuar, veprimet të kryhen vetëm nga kontraktorë të licencuar.

NENI 3

BAZA LIGJORE

Ligji Nr. 139/2015 “Për vetëqeverisjen vendore”, i ndryshuar;
Ligji Nr. 68/2017 “Për financat e vetëqeverisjes vendore”
Ligji Nr. 8094, datë 21.03.1996 “ Për largimin publik të mbeturinave”;
Ligji Nr.57/2025“Për Menaxhimin e Integruar të Mbetjeve”;
Ligji Nr.10 431, datë 9.6.2011 “Për mbrojtjen e mjedisit”, të ndryshuar ;
Ligji Nr.10448 datë 14.07.2011 “Për lejet e mjedisit”, të ndryshuar;
Ligji Nr.10279, datë 20.05.2010 “Për Kundravajtjet Administrative”;
Ligji Nr.89/2022 “Për policinë Bashkiake”
VKM Nr.452, datë 26.07.2023“Për miratimin e rregullores kuadër të policisë Bashkiake”;
VKM Nr.575, datë 24.6.2015 “Për miratimin e kërkesave menaxhimin e mbetjeve inerte”;
VKM Nr.660, datë 31.10.2018 “Për miratimin e kërkesave për menaxhimin mbetjeve të metaleve”;
VKM Nr.608, datë 17.9.2014 “Për Përcaktimin e masave të nevojshme për grumbullimin dhe trajtimin e mbetjeve bio si dhe kriteret dhe afatet për pakësimin e tyre”;
VKM Nr.687 datë 29.07.2015 "Për miratimin për mbajtjen, përditësimin dhe publikimin e statistikave të mbetjeve", i ndryshuar ;
VKM Nr.127 datë 11.02.2015 "Për kërkesat për përdorimin në bujqësi të llumrave të ujrave të ndotura”;
VKM Nr.418 datë 25.06.2014 "Për grumbullimin e diferencuar të mbetjeve në burim";
VKM Nr.117, datë 13.02.21013 "Për kriteret në bazë të të cilave përcaktohet kur disa tipe të metalit skrap pushojnë së qëni mbetje", i ndryshuar ;
VKM Nr.957, datë 19.12.2012 "Për mbetjet nga pajisjet elektrike dhe elektronike";
VKM Nr.866, datë 04.12.2012 "Për bateritë, akumulatorët dhe mbetjet e tyre";
VKM Nr.765, datë 07.11.2012 "Për miratimin e rregullave për grumbullimin e diferencuar dhe trajtimin e vajrave të përdorura";
VKM Nr.705, datë 10.10.2012 "Për menaxhimin e mbetjeve të automjeteve në fund të jetës";
VKM Nr.452, datë 11.07.2012 "Për lëndfill-et e mbetjeve", të ndryshuar ;
VKM Nr.177, datë 06.03.2012 "Për ambalazhet dhe mbetjet e tyre", të ndryshuar ;
VKM Nr.178, datë 06.03/2012 "Për incinerimin e mbetjeve";
VKM Nr.319, datë 31.05.2018 “Per miratimin e masave per kostot e manaxhimit te integruar te mbetjeve”;
VKM Nr.418, datë 27.05.2020 "Për miratimin e dokumentit të politikave strategjike dhe të planit kombëtar për menaxhimin e integruar të mbetjeve, 2020-2035";
VKM Nr.447, datë 16.06.2010 “Për miratimin e rregullores tip të administrimit të bashkëpronësisë në ndërtesat e banimit”;
VKM Nr.652 datë 14.09.2016 “ Për rregullat dhe kriteret për menaxhimin e mbetjeve për gomat e përdorura.
Ligjit nr. 9010, datë 13.02.2003 “Për Administrimin Mjedisor të Mbetjeve të Ngurta”

NENI 4

AKTORËT

Zbatimit të kësaj rregulloreje i nënshtrohen:

- Bashkia Patos me strukturat përkatëse të shërbimit të menaxhimit të mbetjeve, Drejtoria e Zhvillimit Ekonomik, Policia Bashkiake, Ndërmarrja e Pastrimit dhe të dy njësitë e tjera administrative të bashkisë Patos etj;
- Të gjitha institucionet shtetërore dhe organizmat vendorë;
- Të gjithë banorët e qytetit dhe njësitë administrative të bashkisë Patos, kalimtarë të rastësishëm, turist, shtetas të huaj resident në qytet, punonjës në organe e organizma publike e private;
- Gjithë subjektet që ushtrojnë veprimtari ekonomike, tregtare, shoqërore, arsimore, kulturore, artistike, shëndetsore, turistike;
- Personat juridike e fizik, publike dhe private, vendas apo të huaj, të angazhuar me kontratë dhe të licensuar për grumbullimin, depozitimin, transportimin, riciklimin, përpunimin dhe asgjësimin e mbeturinave.

NENI 5

PËRCAKTIMI I TERMAVE

Në kuptimin e kësaj rregulloreje:

- a. **“Mbeturina”** janë lëndët ose objektet që dalin nga veprimtaria njerëzore ose ciklet natyrore të destinuara për braktisje;
- b. **“Menaxhim i integruar i mbetjeve”** është grumbullimi, transporti, rikuperimi dhe asgjësimi i mbetjeve dhe mbikëqyrja e këtyre operacioneve, kujdesi i mëteper edhe kontrollin e fushave të shkarkimit dhe impianteve të trajtimit mbas mbylljes së aktivitetit;
- c. **“Mbetje e ngurtë”**¹ është një lëndë, një objekt ose pjesë e tij, të cilat nuk përdoren më ose që zotëruesi do t’i hedhë. Lëndët, objektet ose pjesët e tyre vlerësohen si mbetje, për sa kohë që materialet e nxjerra prej tyre ose energjia e prodhuar nuk përfshihen në procesin e prodhimit
- d. **“Mbetje bio”** janë mbetjet e biodegradueshme nga kopshtet e shtëpive dhe parqet, mbetjet ushqimore dhe të gatimit nga shtëpitë, restorantet, katering dhe dyqanet e shitjes me pakicë, si dhe mbetjet e ngjashme nga impiantet e përpunimit të ushqimeve.
- e. **“Mbetje shtëpiake”**² janë mbetjet e sektorit familjar nga komunat, bashkitë dhe qarqet apo nga nënndarjet e tyre, si dhe mbetjet e tjera që, për shkak të natyrës ose përbërjes së tyre, janë të njëjta me mbetjet shtëpiake nga komunat, bashkitë dhe qarqet ose nënndarjet e tyre.

¹ Ligji nr 57/2025 “Për menaxhimin e integruar të mbetjeve”

² Ligji nr 57/2025 “Për menaxhimin e integruar të mbetjeve”

³ VKM nr 575/2015 “Për miratimin e kërkesave për menaxhimin e mbetjeve inerte”

- f. **“Mbetjet bashkiake”** quhen mbetjet e ngurta dhe shtëpiake, në zbatim të ligjit të mbetjeve; **MNU – shkurtim i “Mbetje e Ngurtë Urbane”** ;
- g. **“Mbetje inerte”**³ janë ato mbetje që nuk i nënshtrohen ndonjë transformimi të rëndësishëm fizik, kimik apo biologjik. Mbetjet inerte nuk treten, nuk digjen, nuk ndërveprojnë fizikisht dhe as nuk hyjnë në reaksione kimike, nuk biodegradojnë e nuk ndikojnë negativisht në lëndë të tjera, me të cilat bien në kontakt, në mënyrë të tillë që mund të shkaktojnë ndotje të mjedisit ose të dëmtojnë shëndetin e njeriut. Aftësia totale për të lëngëzuar, përmbajtja e ndotësve dhe ekotoksiciteti i lëngjeve kulluese të mbetjeve inerte duhet të jenë të pakonsiderueshme dhe në mënyrë të veçantë nuk duhet të vënë në rrezik cilësinë e ujërave sipërfaqësore dhe/ose të ujërave nëntokësore.
- h. **“Mbetje e lëngshme”** është çdo mbetje në trajtë të lëngshme, përfshirë ujërat e përdorura, por përjashtuar llumrat.
- i. **“Mbetje të rrezikshme”**⁴ janë ato mbetje që shfaqin një ose më shumë nga vetitë e rrezikshme, të listuara në ligjin për menaxhimin e integruar të mbetjeve.
- j. **“Vajra të përdorura”** janë të gjitha vajrat minerale, lubrifikantë sintetikë apo industrialë që janë bërë të papërshtatshëm për përdorimin, për të cilin ishin prodhuar fillimisht. Vajrat e përdorura përfshijnë, por nuk kufizohen vetëm në vajrat e përdorura të motorëve me djegie të brendshme dhe vajrat e kutisë së ndërrimit të marsheve, vajrat lubrifikuese, vajrat për turbinat, vajrat për transformatorë dhe vajrat hidraulike.
- k. **“Mbetje të vëllimshme”** janë mbetje me përmasa të mëdha pajisjesh e makinerish, grumbullimi, transportimi dhe largimi i të cilave kryhet me metoda e teknika të veçanta; përfshihen objektet e mëdha, të mirat me konsumim të qëndrueshëm si: elektroshtëpiake, pajisjet informatike, mobilje, pjesë autoveturash, metale dhe mbeturina të tjera të vëllimshme, përmasat e të cilave pengojnë përdorimin e metodave të zakonshme të mbledhjes, transferimit ose hedhjes së tyre;
- l. **“Mbetje të ambalazheve”** janë të gjitha ambalazhet ose materialet e tyre që mbulohen nga përkufizimi i mbetjes në ligj, me përjashtim të tepricave që mbesin nga prodhimi i tyre;
- m. **“Mbetje nga gomat e përdorura”** janë mbetjet që krijohen nga gomat e vjetëruara , të dëmtuara, që janë zëvendësuar dhe kur automjetet arrijnë në fundin e jetës të tyre;
- n. **“Dorëzimi”** quhet nxerrja dhe hedhja e mbeturinave urbane nga prodhuesit e tyre në pikat e grumbullimit të mbetjeve;
- o. **“Grumbullim”** është mbledhja, përfshirë ndarjen paraprake dhe magazinimin paraprak të mbetjeve për transportimin e tyre në impiantet e përpunimit të mbetjeve.
- p. **“Grumbullim me kontenierë”** është operacioni i largimit të mbetjeve në pika grumbullimi fikse, paraprakisht të përcaktuara nga Bashkia, jashtë vendeve të prodhimit të mbetjeve, ku prodhuesi dorëzon direkt mbetjet;
- q. **“Grumbullim i diferencuar”** është grumbullimi, sipas të cilit një rrymë mbetjesh ndahet, në përputhje me llojin dhe natyrën, për të bërë të mundur një trajtim specifik.
- r. **“Ndarje e mbetjeve në burim”** është ndarja e mbetjeve urbane në fraksione të ndryshme sipas përbërjes merceologjike të tyre për të lejuar rikuperimin dhe/ose ripërdorimin;
- s. **“Grumbullim me kontenierë publik”** quhet operacioni i largimit të mbetjeve në pika grumbullimi fikse, paraprakisht të përcaktuara nga bashkia, jashtë vendeve të prodhimit të mbetjes, ku prodhuesi dorëzon direkt mbetjet;

⁴ Ligji nr 57/2025 “Për menaxhimin e integruar të mbetjeve”

- t. **“Transportim”** është tërësia e operacioneve që përfshijnë ngarkimin, transportin dhe shkarkimin, si dhe përgatitjen, shërbimin e mirëmbajtjen e automjeteve, që përdoren për të transportuar mbetjet.
- u. **“Trajtim”** janë operacionet e rikuperimit ose të asgjësimit, përfshirë përgatitjen para rikuperimit ose asgjësimit.
- v. **“Lendfill”** është fusha e asgjësimit të mbetjeve të ngurta mbi ose nën tokë, përfshirë:
- (a) një vend ku mbetjet asgjësohen brenda territorit të impiantit që i ka krijuar, siç është rasti i lendfillit ku krijuesi i mbetjeve i asgjëson mbetjet e veta në vendin e prodhimit;
- (b) një vend të përhershëm që përdoret për ruajtjen e përkohshme, zakonisht për më shumë se një vit, të mbetjeve me përjashtim të:
- impianteve ku mbetjet shkarkohen për t’u përgatitur për t’u transportuar më pas për rikuperim, trajtim apo asgjësim diku tjetër;
 - vendeve ku mbetjet ruhen për një periudhë kohe jo më të gjatë se tre vjet përpara se të rikuperohen ose të trajtohen;
 - vendet ku mbetjet ruhen për një periudhë kohe jo më të gjatë se një vit përpara asgjësimit të tyre.
- w. **“Parandalim”** janë masat që merren para se një substancë, material ose produkt të kthehet në mbetje, me qëllim që të pakësohet: a) sasia e mbetjeve, përfshirë masat për ripërdorimin e produkteve ose zgjatjen e jetës së tyre; b) ndikimi i padëshirueshëm i mbetjeve në mjedis ose në shëndetin e njeriut; c) përmbajtja e substancave të dëmshme në materiale dhe produkte.
- x. **“Rikuperim”** është çdo operacion, rezultati kryesor i të cilit është që: a) mbetjet të shërbejnë për një qëllim të dobishëm, duke zëvendësuar materiale të tjera, që do të përdreshin në rast të kundërt për të përmbushur një funksion të caktuar; b) mbetjet të përgatiten për të përmbushur një funksion të caktuar në një impiant apo më gjerë.
- y. **“Ripërdorim”** është çdo operacion, me anë të të cilit produktet ose përbërësit që nuk janë mbetje përdoren përsëri për të njëjtin qëllim, për të cilin ishin krijuar
- z. **“Riciklim”** është çdo operacion rikuperimi, me anë të të cilit materialet e mbetjeve ripërpunohen për t’u shndërruar në produkte, materiale apo substanca, për t’u përdorur, si për qëllimin fillestar, ashtu edhe për qëllime të tjera. Riciklimi përfshin ripërpunimin e materialeve organike, por nuk përfshin rikuperimin e energjisë dhe ripërpunimin që u bëhet mbetjeve për t’i shndërruar në materiale që përdoren si lëndë djegëse apo si lëndë mbushëse.
- aa. **"Stokim i mbeturinave"** quhet procesi i ruajtjes (depozitimit) të produktit pas përpunimit të mbeturinës deri në destinacionin përfundimtar.
- bb. **"Qender multigrumbullimi"** janë pika grumbullimi të ruajtura, të destinuara për dorëzimin e materialeve të rikuperueshme, të rrezikshme ose voluminoze të mbetjeve urbane. Këto qendra përcaktohen, ndërtohen dhe menaxhohen në zbatim të kuadrit ligjor në fuqi në fushën e mjedisit.
- cc. **"Shesh ekologjik"** është sipërfaqe e betonuar, me strukturë të pershtatshme, për dorezimin e mbetjeve të vëllimshme. Këto sheshe ndërtohen në zbatim të Kuadrit ligjor në fuqi dhe aktet nënligjore përkatëse.
- dd. **“Person”** është çdo person fizik ose juridik;
- ee. **“Prodhues i mbetjeve”** është çdo person, veprimtaritë e të cilit krijojnë mbetje, (krijuesi fillestar i mbetjeve) ose çdo person, që kryen përpunimin paraprak, përzierjen ose operacione të tjera që çojnë në ndryshimin e natyrës ose të përbërjes së asaj mbetjeje.

- ff. “Vendndodhja e mbetjeve”** është vendi ku ndodhet lendfilli apo incineratori apo çdo vend tjetër ku, sipas këtij ligji, lejohet të kryhen asgjësimi, depozitimi i përhershëm, trajtimi ose rikuperimi i mbetjeve.
- gg. “Operator i shërbimit”** është shoqëria/ndërmarrja, të cilës nëpërmjet kontratave të shërbimit, bashkia i beson dhe/ose lejon administrimin e mbetjeve të ngurta;
- hh. “Pastrimi i rrugëve”** është shërbimi publik manual ose i mekanizuar i heqjes së mbetjeve të rëna në rrugë apo hapësira publike, duke përfshirë këtu parqe dhe hapësira të gjelbërta, ose rrugë dhe hapësira private objekt i përdorimit publik;
- ii. “Zonë e kontratës”** quhet zona brenda kufijve të vijës së verdhë, ku kontraktuesi do të sigurojë shërbimin e menaxhimit të mbetjeve ndaj konsumatorëve ekzitues, si dhe atyre që mund të shtohen gjatë kohështirjes së kontratës brenda të njëjtës zonë. Kufijtë e zonës së kontratës përcaktohen nga bashkia.
- jj. “Zonë e larjes”** quhet shërbimi i lagjes së rrugëve, pa trotualet e rrugëve.

NENI 6

PROCESI I MENAXHIMIT TË MNU

Procesi i menaxhimit të MNU synon:

- Të parandalohet çdo dëm ose rrezik për shëndetin dhe ndotja e mjedisit nga mbetjet e ngurta urbane dhe të reduktohet ndikimi kur ai ndodh;
- Të përdoren vetëm teknikat dhe metodat më të mira të mundshme të bazuara në kriteret mjedisore për ndarjen, grumbullimin, transportimin, ruajtjen, përpunimin dhe asgjësimin e mbetjeve;
- Në të gjitha fazat e menaxhimit prioritet do të jetë grumbullimi i veçuar dhe mos përzjerja e mbetjeve të rrezikshme me mbetjet e ngurta urbane;
- Promovimin dhe stimulimin e të gjitha veprimtarive prodhuese që rezultojnë me më pak mbetje;
- Realizimin e një cikli sa më të shkurtër për menaxhimin e mbetjeve të ngurta urbane me qëllim që të zvogëlohet koha e ekspozimit të tyre në mjedis;
- Reduktimin sa më shumë të jetë e mundur të lëvizjes dhe transportit të mbetjeve dhe asgjësimi i tyre të kryhet në impiantin më të afërt;
- Mbulimin e territorit me shërbimin e grumbullimit dhe transportin e sigurt të mbetjeve drejt impianteve të trajtimit,

Mbetjet duhet të trajtohen sipas hierarkisë së mbetjeve duke ju nënshtruar sa më shumë teknikave të reduktimit, riciklimit, kompostimit dhe përpunimit;

Të dëmshpërblehet dhe të rehabilitohet nga personat fizikë dhe juridikë ndotja dhe dëmtimi që shkaktohet prej tyre nga keqadministrimi i mbetjeve;

Të garantohen kërkesat higjieniko- shëndetësore dhe të mënjanohet çdo rrezik për ndotjen e mjedisve urbane;

NENI 7

FAZAT E MENAXHIMIT TË MNU

Procesi i menaxhimit të mbetjeve të ngurta urbane përfshin krijimin, grumbullimin, ruajtjen dhe sistemin e tyre nga prodhuesi i mbetjeve, dorëzimin sistematik në pikat e përkohshme

të grumbullimit (PGM), largimin nga PGM për në lëndfill, reduktimin riperdorimin, ndarjen, riciklimin, përpunimin dhe trajtimin përfundimtar.

NENI 8

MBETJET OBJEKT I RREGULLORES

Objekt i kësaj rregulloreje janë MNU (Mbetjet e Ngurta Urbane);

Në funksion të kësaj rregulloreje, Mbeturinat Urbane i ndajmë në dy kategori:

- Mbetje të ngurta urbane ku bëjnë pjesë mbetjet shtëpiake, të cilat janë kryesisht të riciklueshme dhe të dekompozueshme të parrezikshme, të cilat përfshijnë mbeturina që mund të ri-përdoren ose mund të përpunohen duke u vënë në përdorim si lëndë e parë. Në këtë kategori përfshihen:
 - Mbetjet metalike ;
 - Mbetjet e lulishteve, kopshteve;
 - Mbetjet plastike;
 - Letrat dhe kartoni;
 - Shishet e qelqit (qelqurinat).
- Mbeturina Urbane të Pariciklueshme dhe të parrezikshme, të cilat përmbledhin psh mbeturina ushqimore (organike) dhe kuzhine me përbërje të fermentueshme , etj të cilat përmbledhin të gjitha mbeturinat urbane që nuk përfshihen në kategorinë e Mbeturinave Urbane të Riciklueshme.

NENI 9

MBETJE TË TJERA JO OBJEKT I RREGULLORES

Mbeturinat që prodhohen nga ekonomitë familjare dhe subjektet e tjera por që nuk përfshihen në Mbeturinat Urbane, si për shembull: mbeturinat e rrezikshme, mbeturina industriale dhe teknologjike, mbeturinat nga ndërtimi apo prishja e ndërtesave, mbeturina të vëllimshme etj, janë përgjegjësi e krijuesit ose zotëruesi fillestar i mbetjeve e kryen trajtimin e tyre vetë ose përmes një tregtari a personi tjetër që kryen operacione trajtimi të mbetjeve , në përputhje me *Ligjin Nr.57/2025 “Për menaxhimin e integruar të mbetjeve”* dhe *Ligjin nr.10448, datë 14.07.2011 “Për lejet e Mjedisit”*⁵.

Bashkia mund të ofroje pika alternative për grumbullimin e tyre, në bashkëpunim me Ministrinë e Linjës dhe institucionet përkatëse, në zbatim të legjislacionit në fuqi dhe akteve nënligjore përkatëse.

KREU II

VEÇIMI, SISTEMIMI DHE DORËZIMI I MBETURINAVE

NENI 10

VEÇIMI DHE SISTEMIMI I MNU

1.Familjet si dhe subjektet publike a private që gjatë veprimtarisë së tyre krijojnë mbeturina, i veçojnë ato në grupe si:

- Mbeturina ushqimore (organike);
- Amballazhe⁵ (plastike, qelq,leter , karton);
- Metalike të përmasave të vogla;

2.Secili grup duhet të grumbullohet më vete, në qese apo kosha të veçantë. Materialet e riciklueshme duhet të grumbullohen në kontenierë të posaçëm, për t'u tërhequr nga firmat e riciklimit (veçanërisht për materialet e plastikës dhe të kartonit).

NENI 11

MËNYRA E VENDOSJES TË KONTENIERËVE

Të gjithë subjektet që, në përputhje me natyrën e veprimtarisë së tyre, krijojnë lloje të ndryshme mbeturinash, janë të detyruar të posedojnë më shumë se një kosh për grumbullimin e ndarë dhe të veçuar të tyre.

Karakteristikat e koshave:

- **Identifikimi:** Koshat duhet të jenë me ngjyra të ndryshme ose me mbishkrime të dukshme që orientojnë hedhjen e veçuar të mbetjeve urbane.
- **Vendndodhja:** Koshat vendosen në vende të dukshme dhe lehtësisht të aksesueshme për përdorim.

Rregulla të Veçanta për Institucionet Shëndetësore

Mbeturinat urbane që prodhohen nga institucione dhe subjekte të tilla si:

- Spitalet dhe ambulancat;
- Qendrat shëndetësore dhe laboratorët;
- Farmacitë dhe klinikat stomatologjike (shtetërore apo private).

Këto subjekte **detyrohen** të përdorin kontenierë të veçantë e të diferencuar **vetëm për mbetjet urbane**. Këto mbetje do të mblidhen përmes sistemit të kontenierëve personalë, duke siguruar që mbetjet e zakonshme urbane të mos përzihen me mbetjet spitalore apo ato të rrezikshme.

⁵ VKM nr 177/2012 “Për ambalazhet dhe mbetjet e tyre”

⁵ Ligji nr 57/2025 “Për menaxhimin e integruar të mbetjeve”

NENI 12
DORËZIMI I MNU
MËNYRA E SISTEMIMIT DHE E DORËZIMIT TË MBETURINAVE

1. **Vendi dhe Mënyra e Dorëzimit:** Sistemimi dhe dorëzimi i Mbetjeve Urbane (MNU) nga familjarët dhe të gjitha subjektet e tjera bëhet **vetëm** në pikat publike të grumbullimit të caktuara nga Bashkia. Mbetjet duhet të dorëzohen:
 - Me qese të mbyllura mirë;
 - Me kontenierë individualë (për subjekte specifike) me kapacitet ≤ 1100 litra, të cilët përcaktohen në varësi të llojit të prodhuesit, sasisë së mbetjeve dhe infrastrukturës ekzistuese.
2. **Shkeljet dhe Penalitetet:** Dorëzimi i mbeturinave jashtë vendeve të caktuara ose në kundërshtim me rregullat e mësipërme përbën shkelje administrative dhe ndëshkohet sipas legjislacionit në fuqi.
3. **Detyrimet për Tregtarët Ambulantë:** Tregtarët dhe personat e tjerë që ofrojnë shërbime ambulante janë të detyruar të jenë të pajisur me kosh të posaçëm për grumbullimin e mbeturinave që krijohen gjatë aktivitetit të tyre tregtar apo shërbimit që u ofrojnë qytetarëve.

NENI 13
MJEDISËT PUBLIKE
DETYRIMET PËR MIRËMBAJTJEN E MJEDISIT PËRRETH

Pastrimi i Ambientit: Të gjitha subjektet që disponojnë njësi tregtare (dyqane), pika shërbimi, godina akomoduese (hoteleri, etj.), si dhe tregtarët ambulantë, detyrohen të mbajnë pastër ambientin përreth në një rreze prej **5 metrash**, duke përfshirë edhe trotuarin përpara hapësirës së tyre të shërbimit.

Ndalimi i Depozitimit: Ndalohet rreptësisht hedhja dhe depozitimi i mbeturinave të këtyre subjekteve në:

- Rrugë;
- Trotuare;
- Lulishte;
- Çdo mjedis apo hapësirë tjetër publike.

NENI 14
KUFIZIMET PËR DORËZIMIN E MBETURINAVE URBANE

Dorëzimi i mbeturinave urbane është një detyrim i prodhuesit të mbetjeve, dhe si e tillë duhet të kryhet sipas mënyrave , ditëve dhe orareve të përcaktuara nga Bashkia si edhe mbështetur në kategorizimin e mbeturinave dhe prodhuesëve të përcaktuar në këtë rregullore. Dorëzimi i

mbeturinave teknologjike, ndërtimore, mbeturinave të zanatit, mbeturina të vajrave lubrifikantë si edhe mbeturina të tjera që nuk konsiderohen si mbeturina urbane nga ligji nr.8094, datë 21.03.1996 "Për largimin publik të mbeturinave" dhe nga kjo rregullore, do të bëhet në zbatim të Legjislacionit në fuqi dhe akteve nënligjore përkatëse. Dorëzimi i tyre në vendet e mbledhjes së mbeturinave të caktuara në qytet për mbeturinat urbane, është i ndaluar dhe ndëshkohet. Mbeturinat ndërtimore dorëzohen në vendet e caktuara. Gjatë procesit të ndërtimit, riparimit apo prishjes, qytetarët, investitorët dhe subjektet ndërtues, marrin masa për largimin e vazhdueshëm të mbeturinave ndërtimore. Hedhja e mbeturinave ndërtimore në rrugë, në trotuare, në çdo mjedis publik, si dhe në pikat që ka caktuar bashkia për mbeturinat urbane, është e ndaluar dhe përbën shkelje që ndëshkohet si e tillë. Kalimtarët, mbeturinat e çastit si amballazhe të ndryshme, i dorëzojnë vetëm në koshat e vendosur në qytet ose që ndodhen para dyqaneve. Ndalohet hedhja e tyre në rrugë, në trotuare apo në ambiente të tjera publike. Mbeturinat që dalin nga krasitja e pemëve, e hardhive, nga punimet në oborre, në lulishte e parqe, para se të çohen në vendet e mbledhjes së këtyre mbeturinave, priten në pjesë të vogla e palosen për të mos bllokuar kazanët dhe vështirësuar transportin. ⁶, dhe hidhen në ditën dhe orën e caktuar nga bashkia. Është e ndaluar të hidhen mbetje në PGM me mjete që zënë volume të gjelbërta më të mëdha se sa lejohen, sic janë tricikël, kamioncina, dum dume apo karrocë me kuaj.

NENI 15

PËRDORIMI I KONTENIERËVE PUBLIKE

Kanë të drejtë të përdorin kontenierët publik:

- familjet brenda territorit të bashkisë Patos,
- bizneset, të llojit tregëtar, artizanal, shërbimesh, që prodhojnë mbeturina urbane, ku prodhimi ditor i çdo subjekti nuk i kalon sasinë prej ¼ e volumit të një kontenieri;
- Bisnesi i vogël, i mesëm dhe i madh, nuk lejohet të përdorë kontenierët publikë për mbeturinat që nuk përfshihen në përkufizimin "mbeturina të ngurta urbane".
- Të gjithë bizneset, institucionet private apo shtetërore që prodhojnë mbeturina mbi kufizimin e Nenit 14, duhet të kenë detyrimisht kontenierë individuale brenda territorit të tyre.

Brenda kantierit të ndërtimit çdo subjekt i pajisur me leje ndërtimi deklaron paraprak etj, është i detyruar të ketë një kontenier për mbetjet e ndërtimit.

KREU III

GRUMBULLIMI, LARGIMI DHE TRANSPORTIMI I MBETURINAVE

NENI 16

GRUMBULLIMI I MBETURINAVE

Grumbullimi i mbeturinave bëhet në pikat e grumbullimit të mbeturinave (PGM).

⁶ VKM 608/2014 "Për përcaktimin e masave të nevojshme për grumbullimin trajtimin e mbetjeve BIO si dhe kriteret dhe afatet për përcaktimin e tyre"

Pikat e grumbullimit të mbeturinave (P.G.M-të) janë sipërfaqe të vogla që shërbejnë për dorëzimin e mbeturinave nga prodhuesit e tyre. P.G.M -të duhet të jenë të betonuara ose të asfaltuara dhe të pajisur me sinjalistikë horizontale aty ku mungojnë platformat përkatëse.

P.G.M-të ku vendosen konteinerët, kazanët apo stacionet e betonuara për grumbullimin e mbeturinave, që miratohen nga Bashkia.

Bashkia miraton dhe publikon skemën konkrete të vend-ndodhjes së P.G.M-ve dhe strukturën e përmasat e secilës. Ndryshimi i vendndodhjes së P.G.M-ve, pa miratim të Bashkisë përbën shkelje dhe ndëshkohet si e tillë.

Ofrimi dhe pranimi i shërbimit është i detyrueshëm në të gjithë territorin e bashkisë, duke mos përjashtuar askënd, vetëm në rastet kur Bashkia autorizon forma të përkohshme eksperimentale të grumbullimit të diferencuar të mbeturinave.

NENI 17

GRUMBULLIMI I MBETJEVE JO TË DIFERENCUARA

Shërbimi i grumbullimit të mbeturinave urbane në mënyrë jo të diferencuar ofrohet nga Bashkia në një ose disa mënyra specifike si :

- grumbullimi nëpërmjet konteinerëve publike në raste të veçanta dhe në sheshe ekologjike për këtë qëllim;
- grumbullimi nëpërmjet qeseve me metodën derë me derë;
- grumbullimi nëpërmjet konteinerëve për hapësira private dhe të përmasave të ndryshme;

Prodhuesi i mbeturinave mund të depozitojë mbeturina në mënyrë individuale direkt e në fushën e grumbullimit të mbeturinave urbane, në përputhje me legjislacionin në fuqi;

Largimi publik i mbeturinave garanton grumbullimin e të gjithë mbeturinave urbane që për çfarëdolloj motivi gjenden jashtë konteinerëve, në pikat ku shërbimi kryhet derë më derë si edhe grumbullimin e mbeturinave urbane që gjenden të shpërndara në hapësirat publike.

NENI 18

GRUMBULLIMI ME KONTENIERË

Grumbullimi nëpërmjet konteinerëve kryhet në hapësirat publike bashkiake të banimit, bizneseve ose në oborre të shoqërive private a publike dhe në përgjithësi në të gjitha vendet ku është parashikuar një prodhim i konsiderueshëm mbeturinash urbane.

Zbrazja e konteinerëve kryhet sipas një grafiku të përcaktuar në bazë të një kalendari operativ që i komunikohen paraprakisht prodhuesit të mbeturinave urbane nën kujdesin e Ndërmarrjes së Pastrimit;

Menjëherë pas largimit të mbeturinave territori pastrohet zona përreth PGM-së përreth sheshit të konteinerëve. Kjo sipërfaqe dezinfektohet me gëlqere të kloruar (deri 5% klor aktiv ose lëndë dezinfektuese) pas zbrazjes së mbeturinave urbane. Për konteineret publike minimalisht një herë në javë për qytetin në sezon veror, ndërsa për sezonin e vjeshtë-dimër një herë në dy javë deri një herë në muaj për sezonin e dimrit. Standardi i shërbimit të grumbullimit do të konsiderohet i pranueshëm nga ana e grupit monitorues në qoftë se pas kryerjes së shërbimit në një rreze prej 5 m nga të gjitha anët e PGM nuk do të jetë prezente asnjë papastërti.

Për asnjë rast nuk do të lejohen kontenierë të tejmbushur me mbeturina urbane, të patransportuara dhe mbeturina urbane të lëna në zonën përreth kontenierëve ose në vende të përcaktuara. Në të gjitha rastet kur evidentohen bllokime apo pengesa nga faktorë të jashtëm, operatori i shërbimit/Bashkia duhet të njoftojë menjëherë dhe të marrë masa për pastrimin e tyre.

Prodhuesi i mbetjeve është i detyruar të përdorë kontenierin e disponueshëm më të afërt dhe është i detyruar të mbyllë kapakun nëse kontenieri ka një të tillë; në rastet kur kontenieri është i tejmbushur nga qesetmbeturinat duhet të dorëzohen në kontenierin tjetër disponibël dhe nuk duhet të lihen asnjëherë në tokë ;

Konsumatorët jo-banorë që prodhojnë mbi $\frac{1}{4}$ e sasisë që mund të hidhet në një kontenier mbetjesh (zakonisht 1.1 m^3) nuk lejohen të përdorin sistemin publik të grumbullimit të mbetjeve.

NENI 19

GRUMBULLIMI DERË MË DERË

Bashkia sipas një vendimarrje mund të ofrojë shërbim alternativ të grumbullimit derë më derë të mbeturinave të ngurta urbane në zona të caktuara urbane ose rurale.

Përdoruesi familjar/bizneset kanë detyrimin të nxjerrin jashtë objekteve ku banojnë dhe punojnë, pranë derës ose në një vend të përcaktuar në hapësirën publike, qeset vetëm me mbeturina të ngurta urbane, gjithmonë në mënyrë të dukshme, të mbyllura në mënyrë të rregullt, për të mos krijuar pengesa apo rreziqe për kalimtarët, në orare të përcaktuara dhe të miratura nga Bashkia.

Mund të aplikohen pika grumbullimi të lëvizshme që janë mjete vetshkarkuese të hapura të tonazhit të vogël gjithmonë me orare dhe frekuencë të përcaktuar .

Frekuenca dhe ora e grumbullimit përcaktohet nga operatori i shërbimit me miratimin e Bashkisë, si dhe lajmërimi i orarit bëhet nga Bashkia. Në rastin e Bashkisë Patos ky proces realizohet nga Ndërmarrja e Pastrimit.

Qeset duhet të jenë në peshë jo më të madhe se 20 kg dhe nuk duhet të kenë objekte që presin, me majë, apo mbeturina të rrezikshme për personin përgjegjës për shërbimin manual të grumbullimit;

NENI 20

VENDOSJA DHE KARAKTERISTIKAT E KONTENIERËVE

Kontenierët parashikohen në mënyrë të tillë që të sigurojnë grumbullimin në kohë dhe në sasi, midis flukseve të çdo cikli dorëzimi.

Caktimi i PGM-ve, duhet bërë duke respektuar kriteret e higjienës, në harmoni me infrastrukturën urbane, për më tepër me qëllim lehtësimin e largimit publik të mbeturinave. Për të gjitha ndërtimet e reja, projektet e rikonstruksioneve apo zonave të reja urbane përcaktimi dhe miratimi i vendeve të grumbullimit të mbeturinave është i detyruar dhe bëhet në përputhje me kuadrin ligjor në fuqi;

Kontenierët kanë sipërfaqe të lëmuara dhe janë lehtësisht të pastrueshëm. Kontenierët mbahen gjithmonë në kushte optimale pune nga subjekti që është angazhuar me administrimin e mbeturinave apo nga operatorët e shërbimit.

Kontenierët mund të jenë të llojeve si më poshtë vijojnë :

- kontenierë të brendshëm, me kapacitet vëllimetrik nga 120 litra deri në 360 litra;
- kontenierë publik urban me kapacitet vëllimetrik nga 700 litra deri në 3200 litra, për qëndrim jashtë;
- kontenierë për mbetje të vëllimshme, të palëvizshëm, pa rrota, me kapacitet vëllimetrik mbi 5500 litra ose 7700 litra , për qëndrime fikse dhe procesi i zbrazjes kryhet në mënyrë mekanike;
- kontenierë me kompaktim, të palëvizshëm, pa rrota, me kapacitet volumetrik të madh, me vetë-kompaktim (të pajisur me sistem hidraulik apo mekanik të pavarur).

NENI 21

RUAJTJA HIGJIENO - SANITARE PËR PUNONJËSIT E SHËRBIMIT

Për ruajtjen higjiene sanitare të punonjësve të shërbimit të administrimit të mbeturinave, zbatohen normat në dispozicion për sigurinë dhe higjenën e punës. Punonjësit duhet të jenë të pajisur me veshje të përshtatshme dhe me mekanizma apo pajisje për mbrojtje personale dhe duhet t'i nënshtrohen trajtimeve për kontrole sanitare të parashikuara në ligj.

NENI 22

TRANSPORTI I MBETJEVE URBANE

Transporti publik i mbeturinave urbane për në vendet e depozitimit bëhet nga Bashkia ose nga një palë e ngarkuar prej saj (operatori i shërbimit) i caktuar nga Bashkia. Operatorë të tjerë urbane që mund të kryejnë aktivitete pastrimi apo grumbullimi, transporti apo depozitimi mbeturinash, në mënyrë të pavarur nga shërbimi publik, duhet të jenë të pajisur me licencë dhe lejet përkatëse.

Transporti organizohet e funksionon kryesisht në orët e mbrëmjes ose herët në mëngjes, përveç rasteve të veçanta miratuar nga Bashkia në funksion të sezonit turistik, fluksit, avarive të mjeteve, etj., këto vetëm me autorizim të Bashkisë. Në rastin e zonave rurale, shërbimi i grumbullimit dhe transportit të MNU mund të kryhet edhe gjatë orëve të ditës.

Transportimi i mbeturinave nga pikat e grumbullimit për në vendet e depozitimit e të përpunimit të tyre (Landfill Fier), bëhet me mjete teknologjike të posaçëm dhe të mbuluara, ngarkesa e të cilëve nuk rrezikon derdhjen apo rishpërndarjen e mbeturinave.

Kamionët që transportojnë lëndë dhe materiale ndërtimi ose që çojnë mbeturinat ndërtimore në vendet e depozitimit të tyre, marrin masa që gjatë lëvizjes të mos ketë derdhje apo rishpërndarje të mbeturinave që transportojnë.

Kamionët, autoveturat, etj, kur hyjnë në rrugët e qytetit nga kantierët e ndërtimit dhe nga rrugë dytësore të paasfaltuara, janë të detyruar të pastrojnë gomat nga balta, llaçet, betonet e çdo papastërti tjetër që ndot qytetin.

NENI 23

PESHIMI I MBETJEVE URBANE

Të gjitha mbetjet e grumbulluara, përpara ose gjatë depozitimit në proceset e rekuperimit apo përpunimit final (lanfill Fier), peshohen nëpërmjet përdorimit të një sistemi peshimi rregullisht të kolauduar. Në vazhdim të operacionit të peshimit duhet të kryhen edhe rregjistrimet e të dhënave.

Të gjitha të dhënat do të mblidhen dhe të ruhen në kujdesin e operatorëve të ndryshëm të shërbimeve dhe mund të kërkohen nga Bashkia me ritme periodike që përcaktohen më parë, për efekt dhe raportimi në institucione të ndryshme.

KREU IV

ROLI I BASHKISË NË MENAXHIMIN E MNU

NENI 24

ORGANIZIMI INSTITUCIONAL I SHËRBIMIT NË BASHKI

Bashkia Patos ka përgjegjësi direkte në fushën e administrimit të mbetjeve të ngurta sipas ligjit nr.139/2015 “Për vetëqeverisjen vendore” i ndryshuar, neni 23 dhe 33, në mënyrë të veçantë në "grumbullimin, transportimin, asgjësimin dhe trajtimin e mbetjeve ngurta urbane" përcaktuar si një funksion i bashkive.

Sipas këtij përkufizimi, bashkitë kanë të drejtë dhe përgjegjësi për: Organizimin për ofrimin i shërbimit të grumbullimit, transportimit, trajtimit dhe depozitimit të mbetjeve të ngurta urbane; Ndërtimin, pronësinë dhe operimin e objekteve të trajtimit të mbetjeve; Vendosjen e tarifave të shërbimit për të mbuluar kostot e ofrimit të shërbimit dhe mbledhja e të ardhurave;

Këshilli Bashkiak: është autoriteti përfaqësues lokal me përgjegjësi të drejtpërdrejtë për miratimin e buxhetit të menaxhimit të mbetjeve dhe investimeve, miratimin e strukturave urbane për administrimin e mbetjeve, miratimin e nivelit të tarifave të mbetjeve dhe miratimin e dokumenteve rregullatore dhe strategjive (plane, plan-veprime) dhe është i përfshirë në procesin e dhënies së lejes për një vend për depozitimin dhe trajtimin e mbetjeve të rrezikshme (ligjit nr. 9537, date 18.05.2006 “ Për administrimin e mbetjeve të rrezikshme”).

Policia Bashkiake është përgjegjëse për të evidentuar dhe parandaluar ndotjen mjedisore dhe depozitimet e papërshtatshme të mbetjeve, për të siguruar zbatimin e urdhërave, akteve lokale dhe vendimet në lidhje me manaxhimin e mbetjeve. Policia Bashkiake është struktura konstatuese edhe zbatuese e kësaj rregullore në raste të evidentimit të kundravajtjeve administrative përcaktuar në këtë rregullore.

Kompanitë private/ose ndërmarrjet publike ofrojnë shërbimin e menaxhimit të mbetjeve në të gjithë territorin e bashkisë, bazuar në kushtet e përcaktuara në kontratat e nënshkruar me bashkinë ose sipas detyrave funksionale të ndërmarrjeve publike.

Bashkia në lëndfillin e Fierit ka caktuar një supervisor, i cili kryen raportime të rregullta mujore në lidhje me ngarkesat e mbetjeve që vijnë në lëndfill nga i gjithë territori i bashkisë.

KREU V

PASTRIMI DHE MIREMBAJTJA E RRUGËVE

NENI 25

SHËRBIMI I PASTRIMIT DHE MIRËMBAJTJES SË RRUGËVE

Qëllimi i këtij shërbimit është pastrimi (fshirja dhe mirëmbajtja) dhe larja e rrugëve me cilësi në Bashkinë Patos. Ky shërbim do të realizohet nga kompania/të ose ndërmarrje publike. Në kontratën përkatëse ose në detyrat funksionale të ndërmarrjes publike specifikohen të gjitha kriteret për pastrimin, kontrollin për zbatimin e tyre, si dhe sanksionet për mos zbatim të kriterëve të përcaktuar nga Bashkia.

Shërbimi ndahet në: (a) fshirje manuale e rrugëve gjatë turnit të ditës/natës dhe (b) shërbimi për grumbullim mbeturinash gjatë ditës (mirëmbajtës ditor).

Këtij shërbimi i nënshtrohen rrugët e asfaltuara, rrugët lokale, sheshet si dhe trotuarët kryesor të qytetit dhe të qendrës së banuar. (përveç hapësirave që kërkohet pastrimi nga ana e bizneseve në një largësi 2-5 m).

Përdorimi i uniformave për punëtorët dhe i trajtimit special në përputhje me normat higjienosanitare është rigorozisht i detyrueshëm.

NENI 26

LARJA MEKANIKE E RRUGËVE

Për larjen e rrugëve përdoren automjete të posaçme. Për larjen përdoret uji me ngarkesë bakteriale jo më shumë se 200 E.Coli për 100 ml ujë. Në këto raste mund të përdoret edhe uji i puseve, lumenjve apo baseneve të tjerë ujorë.

NENI 27

FSHIRJA MANUALE E RRUGËVE

Fshirja manuale konsiston në largimin e hedhurinave, gjetheve, baltës dhe pluhurit nga rrugët trotuarët dhe sheshet e qytetit.

Mbetjet urbane që dalin nga pastrimi i rrugëve, trotuareve dhe shesheve hidhen në pikat më të afërta të grumbullimit të mbetjeve urbane sipas llojit të mbetjeve që prodhohen.

Ndalohet kategorikisht dorëzimi i mbetjeve urbane që dalin nga pastrimi i rrugëve, trotuareve dhe shesheve në pusetat e ujësjellësit, e ujërave të zeza, në zgarat e pusetave të ujërave atmosferikë. Frekuenca e fshirjes manuale realizohet gjatë javës, gjatë turnit të natës, sipas grafikut të miratuar nga Bashkia. Gjatë turnit të ditës do të bëhet mirëmbajtja e rrugëve. Punonjësit duhet të jenë të pajisur me veshje sigurie, si doreza, maska, kapele, rroba pune me shenja dalluese të kompanisë dhe shenja dalluese të sigurisë. Me qëllim për të garantuar mbajtjen pastër të hapësirave publike mund të vendosen dhe të administrohen nën kujdesin e operatorit të shërbimit/ose ndërmarrjes së pastrimit, koshat rrugore për mbetje urbane të dimensioneve të reduktuara të prodhuara për kalimtarët. Kalimtarët, mbetjet e çastit si amballazhe të ndryshme i dorëzojnë vetëm në koshat e vendosur në qytet ose që ndodhen para dyqaneve. Hedhja e tyre në rrugë, në trotuare apo në ambiente të tjera publike, përbën shkelje dhe ndëshkohet si e tillë.

KREU VI

DIFERENCIMI I MBETJEVE DHE QENDRA E MULTIGRUMBULLIMIT

NENI 28

DORËZIMI DHE GRUMBULLIMI I MBETJEVE URBANE NË MËNYRË TË DIFERENCUAR

Dorëzimi dhe grumbullimi i mbetjeve urbane në mënyrë të diferencuar realizohet nëpërmjet:

- Grumbullimi nëpërmjet konteneirëve, koshave të mbetjeve sipas tipologjive të veçanta;
- Grumbullimi nëpërmjet sistemit të grumbulluar derë më derë të mbetjeve sipas tipologjive të veçanta;
- Grumbullimi nëpërmjet qendrave të multigrumbullimit dhe/ ose shesheve ekologjike sipas tipologjive të veçanta. Sheshi ekologjik shërben për të kryer grumbullimin e fraksioneve të ndryshëm të materialeve në një sipërfaqe ku janë sistemuar kontenierë të ndryshëm sipas llojit të mbetjes. Ky shesh ekologjik mund të marrë karakteristikat e një qendre multigrumbullimi kur bëhet fjalë për një sipërfaqe të rrethuar, e të lejueshme për përdoruesit vetëm në orare të caktuara dhe ku për të cilën duhet caktuar një përgjegjës.

NENI 29

GRUMBULLIMI I DIFERENCUAR

Largimi publik i mbetjeve organizohet në mënyrë të tillë që të arrijë sa më tepër të jetë e mundur objektivin e reduktimit të prodhimit të mbetjeve urbane dhe të ndarjes në burim për llojet e ndryshme të pjesëve që i përbëjnë ato, duke tentuar reduktimin, me kalimin e kohës, të sasisë së mbetjeve të padiferencuara jo të riciklueshme dhe jo të rekuperueshme.

Grumbullimi i diferencuar do të realizohet me ngritjen e infrastrukturës të nevojshme, në zbatim të Legjislacionit në fuqi dhe akteve nënligjore përkatëse, me një vendimarrje të caktuar në bashkëpunim me Ministrinë e linjës, donatorët etj. Me realizimin e investimit të një stacioni multigrumbullimi, vendosen kriteret e duhura të funksionimit dhe të menaxhimit të infrastrukturës grumbulluese dhe stacionit të multigrumbullimit, detyrimet dhe përgjegjësitë e prodhuesve të këtyre mbetjeve, sipas tipologjive të veçanta.

KREU VII

ROLI I BIZNESEVE DHE KOMUNITETIT NË MENAXHIMIN E MNU

NENI 30

PASTRIMI I TERRITOREVE

Të gjitha hapësirat dhe territoret private pastrohen nga vetë pronarët e tyre.

Të gjithë personat fizikë dhe juridikë që kryejnë veprimtari stacionare ose ambulatorë, detyrohen të mbajnë pastër territorin përreth lokalit apo vendit të punës në një rreze veprimi deri në 5m. Hapësirat private të çdo lloj aktiviteti duhet të pastrohen çdo ditë pas përfundimit të aktiviteteve nga përdoruesit e tyre. Me pastrim të këtyre hapësirave, nënkupton së bashku me pastrimin e mbetjeve dhe pa pastërtive.

Nëse personat juridik apo fizik që janë përdorues të territoreve private nuk kryejnë aktivitetet e pastrimit apo bëhet shkak për ndotje të territorit, bashkia ka të drejtë të njoftojë dhe më pas të sanksionojë kundravajtësin.

Të gjitha hapësirat e tjera publike që nuk janë të përfshira në skemën e pastrimit të qytetit pastrohen nga përdoruesit e këtyre hapësirave (banorët ose institucionet).

Ndalohet hedhja dhe derdhja e mbeturinave dhe ujrave që dalin nga pastrimi ose larja e lokaleve të shërbimit në trotuare, rrugë e sheshe të qendrave të banuara.

NENI 31

SHËRBIMI I PASTRIMIT NË TREGJE

Administratorët e tregjeve, persona të veçantë apo grup personash tregtare që zënë vendet e shitjes në tregjet private apo publike, të organizuar në hapësirat e publike ose private, duhet të administrojnë vetë pastrimin e territorit të tregut menjëherë mbas mbylljes së aktivitetit ditor. Përsa i përket administrimit të mbeturinave që dalin nga këto tregje duhet të operohet si më poshtë vijon:

Administratori i tregut privat (nëse ka) apo përfaqësuesi i tregtarëve është përgjegjës për mbledhjen dhe largimin e mbeturinave për në fushën e depozitimit duke lidhur detyrimisht kontrata të veçanta me Bashkinë ose operatorë privatë shërbimi të licensuar, që garantojnë zbatimin e kushteve higjieno sanitare të kësaj rregulloreje.

Në rastet e tregjeve publike që administrohen nga Bashkia, ky shërbim përfshihet në shërbimet e tjera të pastrimit që administron Bashkia .

Të gjithë shitësit e tregut të prodhimeve bujqësore e blegtorale, mbeturinat urbane që krijojnë gjatë tregëtimit të produkteve vetjake, i grumbullojnë të palosura apo të sistemuara ose të mbyllura në qese dhe i hedhin në pikat e përcaktuara nga Bashkia. Largimi nga tregu pa bërë këtë sistemim të mbeturinave konsiderohet shkelje dhe ndëshkohet si e tillë (deri në moslejimin për të tregëtuar përsëri në treg).

NENI 32

MANIFESTIMET PUBLIKE, PANAIRET, SPEKTAKLET LËVIZËSE DHE VEPRIMTARI TË STINËS

Veprimtaritë e stinës, Entet Publike ose Fetare, Fondationet apo Shoqatat, Cirqet, Partite Politike, apo çfardolloj grupi qytetarësh, që kanë për qëllim organizimin e nismave si: festa, panaiire, festime popullore, vrapime, spektakle lëvizëse ose manifestime edhe të llojit kulturor apo sportiv, etj, në rrugë, sheshe dhe hapësira publike apo për përdorim publik, janë të detyruar të sigurojnë direkt ose nëpërmjet marrëveshjeve të veçanta me ndërmarrjet shtetërore ose/dhe operatorin e shërbimit, mbajtjen pastër të hapësirave, që i janë dhënë atyre për përdorim, si gjatë aktivitetit ashtu edhe në përfundim të tij, duke dorëzuar në kontenierët e përshtatshëm të vendosur për këtë qëllim nga administratori, si mbetjet e prodhuara direkt nga aktiviteti i tyre ashtu edhe ato të prodhuara nga frekuentimi i manifestimeve prej qytetarëve.

Detyrimet suplementare të dala nga kryerja e shërbimit publik, do ti ngarkohen organizuesve të manifestimeve.

KREU VIII

INFORMIMI I PUBLIKUT PËR MENAXHIMIN E MNU

NENI 33

DETYRIMI PËR INFORMIM

Bashkia harton planin lokal të menaxhimit të mbetjeve të ngurta urbane përmes një procesi me pjesëmarrjen e të gjitha grupeve të interesit përfshirë edhe publikun.

Bashkia zgjedh opsionin më të mirë praktik, me kosto më të ulët, më të pranueshëm nga pikëpamja sociale dhe në përputhje me legjislacionin për menaxhimin e mbetjeve të ngurta urbane pas konsultimit me grupet e interesit përfshirë edhe publikun.

Në procesin e vendim-marrjes për përcaktimin e tarifave për çdo opsion të menaxhimit të mbetjeve të ngurta urbane ftohen të marrin pjesë të gjitha grupet e interesit përfshirë edhe publiku i interesuar.

Kushdo ka të drejtë të kërkojë të informohet për ecurinë e procesit të largimit publik të mbeturinave, sipas rregullave dhe procedurave të parashikuara për këtë çështje.

Personat fizik e juridik që janë angazhuar në largimin publik të mbetjeve, që kanë dhe përdorin impiante të trajtimit të mbetjeve, duhet të publikojnë te dhënat që u rezultojnë nga monitorimi i vazhdueshëm i veprimtarive të tyre jo më rrallë se një herë në tre muaj.

NENI 34

FUSHATAT E INFORMIMIT DHE TË SENSIBILIZIMIT

Bashkia bën publike skemën e pastrimit, oraret e pastrimit dhe oraret e preferueshme për dorëzimin dhe largimin publik të mbeturinave.

Bashkia dhe Ndërmarrja e Pastrimit kujdeset për fushatat e nevojshme të informimit, edukimit dhe sensibilizimit për të stimuluar bashkëpunimin me biznesin dhe komunitetin.

Duhet të promovohen nga drejtoritë përkatëse në bashki sipas rastit në bashkëpunim me personat juridik të përfshirë në fushata edukimi dhe informimi drejtuar qytetarëve me synim specifikimin mbi:

- Ndarjen e mbetjeve sipas fraksioneve të riciklueshme dhe të kompostueshme për të cilat është aktivizuar shërbimi i grumbullimit të diferencuar;
- Qëllimin dhe mënyrat e kryerjes së shërbimeve;
- Detyrimet dhe detyrat për dorëzimin në mënyrën e duhur të mbetjeve;

Në mënyrë të veçantë fushatat e informimit dhe sensibilizimit mund të realizohen;

- Përgatitja e materialeve informuese, si kalendari periodik i fushatave ndërgjegjësuere, broshura, postera apo stenda për në ambjentet e bashkisë, shkollave apo zonave të ndryshme të qytetit ku pilotohen nismat për grumbullimin e diferencuar/riciklimin/kompostimin ;
- Përgatitja e spoteve publicitare informuese për fushatat intensive periodike gjatë vitit kalendarik;
- Hedhja e informacioneve informuese në faqen e internetit të bashkisë dhe shpërndarja e informacionit në rrjete sociale;
- Përfshirja e ekspertëve/trajnuesve të jashtëm që do të kryejnë sesionet e trajnimit në shkolla dhe në komunitet;

- Përgatitja dhe printimi i materialeve trajnuese për shkollat dhe komunitetin;
-

NENI 35 **OPINIONI I QYTETARËVE**

Bashkia duhet të ketë zyrën e kontaktit/informacionit për të marrë ankesat. Numri i ankesave të marra dhe të zgjidhura brenda një muaji është një nga parametrat e matjes së performancës së institucionit lidhur me menaxhimin e mbetjeve.

Bashkia duhet të masë kënaqësinë e publikut për cilësinë e shërbimit të pastrimit përmes sondazheve me pyetësorë, të paktën 1 herë në dy vjet.

NENI 36 **BASHKËPUNIMI ME ORGANIZATA JO FITIMPRURËSE**

Në aktivitetet e menaxhimit të mbetjeve te ngurta urbane, Bashkia mund të bashkëpunojë me shoqatat vullnetare, OJF-te, apo grupime të tjera të interesit me pjesëmarrës nga publiku etj. Organizatat jo fitimprurëse kryejnë kontribute të nevojshme, me qëllim sensibilizimin e komunitetit, ndihmën në grumbullimin në mënyrë e duhur të mbetjeve ose pastrimin e qytetit, të frymëzuar nga qëllime mjedisore, pa qëllime përfitimi duke përdorur aktivitete vullnetarizmi apo projekte;

Organizatave jo fitimprurëse mund të përfshihen edhe në grumbullimin e pjesëve specifike të mbetjeve urbane te rikiklueshme, pas nënshkrimit të marrëveshjeve me Bashkinë, me paraqitjen e kërkesave të nevojshme që tregojnë mënyrat e kryerjes së grumbullimit, llojet e materialeve që grumbullohen dhe destinacioni i tyre, për më tepër edhe mjetet që do të përdoren për kryerjen e shërbimit me qëllim garantimin e higjenës dhe sigurisë së punës që do të kryhet.

Aktiviteti i organizatave jo qeveritare autorizohen nga Bashkia, e cila përcakton vendin, mënyrat dhe rregullat e ndërhyrjes etj.

KREU IX

ORARET E MBLEDHJES SË MBETJEVE PËR FAMILJARËT, ENTET PUBLIKE DHE BIZNESET

NENI 37

ORARET E MBLEDHJES SË MBETJEVE URBANE

Grafiku i grumbullimit të mbetjeve urbane

Njësia Administrative	Frekuenca e grumbullimit	Orari	Mjeti
PATOS (Patos, fshati Kuqar, Margëlliç, Mustafa Matohiti, Rrerës)	7 ditë të javës	6:30-14:30 Gjatë stinës së verës 6:30-1:00 të natës	Mjet teknologjik

Grizë Lënginas, Grizë Velaj, Lagjja e Re, Dukas Breg	7 ditë të javës	6:30-14:30	Mjet vetshkarkues
ZHARRËZ Zharrëz, Verbas, Novoselë Frashër, Sheqishte, Belinë	6 ditë të javës E Hënë-E Enjte E Martë-E Premte	4:00-12:00	Mjet vetshkarkues
RUZHDIE Ofiçinë, Kasnicë, Gjinoqarë, Mashkullorë, Siqecë, Ruzhdie	E Mërkurë- E shtunë	4:00-12:00	Mjet vetshkarkues

Bazuar në pikën 1 të nenit 10 të kësaj rregulloreje: për bizneset si supermarketet, restorantet, hotelet, familjet, subjektet private dhe publike, që krijojnë mbetje gjatë veprimtarisë së tyre, të natyrës si:

- a. Mbeturina ushqimore (organike, nga restorantet etj)
- b. Amballazhe (plastike, qelq, leter, karton, veçanërisht nga marketet, supermarketet etj)
- c. Metalike të përmasave të vogla;

Dorëzimi ditor i mbetjeve urbane në një volum më të madh se e volumit të një konteneri publik është i ndaluar me ligj, për rrjedhojë të gjitha bizneset apo institucionet private/shtetërore që prodhojnë mbetje mbi kufizimin e lejuar, duhet të kenë detyrimisht hapësirë individuale brenda territorit të tyre ku kryhet aktiviteti dhe duhet të mbledhin në formë të veçantë me qese ose kosha me ngjyra të ndryshme ose me mbishkrime të dukshme që orientojnë hedhjen e veçuar të mbetjeve urbane të sipërcituara.

KREU X

KONTROLLI DHE SANKSIONET

NENI 38

NDALIME DHE DETYRIME

Shkeljet ndaj rregullores përbëjnë kundravajtje administrative dhe ndëshkohen sipas akteve ligjore dhe nënligjore në fuqi.

Përveç ndalimeve të shprehura qartë në nenet e rregullores është e ndaluar hedhja, derdhja dhe depozitimi në hapësirat publike, në tregjet publike të hapura apo të mbuluara, e çdo lloj mbetje e ngurtë, gjysëm e ngurtë, e lëngët e çdo lloji natyre dhe dimensionit edhe pse e mbyllur me qese. Ky ndalim është në fuqi edhe për sipërfaqet ujore, lumenjtë, kanalet, burimet e ujit, gropat, anët e rrugëve etj.

Gjithashtu është e ndaluar dorëzimi i mbetjeve urbane në vendet e zbuluara të hapësirave private. Pronarët e tyre janë të detyruar të kujdesen për mbajtjen pastër të tyre dhe të mos lejojnë kthimin e tyre në vende të depozitimit të mbeturinave.

Cilido që shkel ndalimet e përmendura më sipër është i detyruar të kryejë largimin e mbetjeve. Ky veprim duhet të kryhet nga pronari apo personi me të drejta të deleguara mbi hapësirën e

ndotur. Kryetari i Bashkisë cakton operacionet e nevojshme dhe afatet brenda të cilave duhet të veprohet si dhe periudhën kohore për shlyerjen e dëmit monetar.

Është e ndaluar dorëzimi i mbetjeve inerte/të vëllishme në pikat e grumbullimit të mbetjeve urbane, veprim që mund t'i shkaktojë dëmtime kontenierit ose mjeteve të grumbullimit apo personave përgjegjës për shërbimin.

Është e ndaluar për qytetarët dhe për këdo person të paautorizuar të kryejë çdo lloj selektimi manual të mbetjeve të dorëzuara brenda kontenierëve, kërkimi apo marrje të mbetjeve të dorëzuara në kontenierë ose pranë impianteve të rikuperimit dhe përpunimit final.

Është i ndaluar dorëzimi i mbetjeve nga aktivitete prodhimi, përpunimi, trajtimi, etj si dhe mbetje të papranueshme të përcaktuara në këtë rregullore, në kontenierët publik apo në pikat e grumbullimit të mbetjeve.

Është e detyrueshme për të gjithë prodhuesit dhe mbajtësit e mbetjeve urbane nëse këto të fundit janë objekt i grumbullimit të ndarë me qëllim rikuperimin e materialeve dhe energjisë, të dorëzojnë këto mbetje në përputhje me mënyrat e caktuara në shërbimet respektive.

Është i ndaluar spostimi i kontenierëve apo pikave të grumbullimit, pajiseve të përdorura për shërbimin e grumbullimit, dëmtimi apo përmbysja e tyre.

Janë ndaluar sjelljet që shkaktojnë pengesa apo vonesa në kryerjen e shërbimit, duke përfshirë edhe parkimin e mjeteve pranë kontenierëve apo në hapësirat e manovrimit të mjeteve për shërbimin e grumbullimit të mbetjeve apo shërbimit të fshirjes.

Është e ndaluar hedhja e mbetjeve të vogla në hapësira publike apo për përdorim publik (lëkura frutash, letra apo copa letrash, cigare kuti, shishe dhe të ngjashme).

Është e ndaluar dorëzimi (hedhja) në kontenierë apo në mjetet e përdorura për grumbullimin e mbetjeve, i mbetjeve të lëngëta, me qese të zgjidhura apo jo të lidhura mirë, e substancave të ngrohta, ndezëse, të rrezikshme, e mbetjeve spitalore, apo kafshëve të ngordhura për më tepër mbetje të forta (inerte) që mund të dëmtojnë kontenierin ose përbëjnë rrezik për komunitetin. Djegia e mbetjeve urbane në kontenierë, rreth tyre dhe në çdo ambient tjetër, është kategorikisht e ndaluar dhe ndëshkohet si shkelje e rëndë sepse gazrat e tymërat e djegies rrezikojnë shëndetin e njeriut.

Ndalohet prezenca dhe kullotja e kafshëve shtëpiake dhe barngrënëse në mbetjet urbane të kontenierëve e në pikat e grumbullimit të tyre, si dhe marrja prej mbetjeve të ushqimeve për kafshët si mbetje buke, etj.

Ndalohet mbi volumin e caktuar në ligj ¼ e kontenierit, hedhja në kontenierët publik apo në pikat e grumbullimit, mbetjet e gjelbra të prodhuara nga krasitjet e pemëve, barit apo punimet në kopshte dhe oborre, apo e mbetjeve të tjera me origjinë bujqësore sezonale.

Nuk pranohet e drejta për të kërkuar përjashtimin nga shërbimi i zakonshëm i ofruar për grumbullimin, transportin dhe trajtimin e mbeturinave pa miratimin e Bashkisë.

NENI 39

KONTROLI

Përveç kompetencave të organizmave përgjegjëse me ligj për kontroll, Bashkia aktivizon mbikëqyrjen për të respektuar rregulloren duke aplikuar sanksione administrative të parashikuara në të.

Autoritetet e caktuara për kontroll janë të autorizuar të kryejnë të gjitha inspektimet që mendojnë të nevojshme, për të vërtetuar respektimin e normave të caktuara në rregullore.

Bashkia ka të drejtën të kërkojë nga prodhuesit e mbetjeve speciale të paraqesin dokumentacionin vërtetues të prodhimit apo përpunimit që kryhet.

Në rastet e vërtetimit për mosrespektim të rregullores, Bashkia nëpërmjet një akti të motivuar nga arsye sanitare, higjienike dhe mjedisore, vendos kryerjen e punimeve të nevojshme, barrë kjo në ngarkim të subjektit përgjegjës për ndotje. Gjithashtu urdhëron adaptimin e masave oportune për të parandaluar përsëritjen e mosrespektimit të rregullores, si dhe marrjen e masave penalizuese sipas normave në fuqi.

Në rastet e lënies së mbetjeve në hapësirat publike ose për përdorim publik, ku nuk është identifikuar subjekti përgjegjës për ndotje, Bashkia kryen me shpenzimet vetiake grumbullimin e mbetjeve dhe përpunimin e mëtejshëm.

NENI 40

SANKSIONET PËR SHKELJEN E RREGULLORES

Shkeljet të dispozitave të kësaj Rregulloreje, përbëjnë kundravajtje administrative dhe dënohen sipas modaliteteve dhe mënyrave të parashikuara si më poshtë vijon:

Sanksionet për kundravajtjet administrative, të parashikuara më sipër, ekzekutohen brenda 5 ditëve. Ankimimi për to bëhet në përputhje me ligjin Nr.10279, datë 20.05.2010 “Për Kundravajtjet Administrative” .

Kundravajtësi përveç se do të riparojë dëmin dhe do të pastrojë ambientin duke e kthyer në gjëndjen e mëparshme, për shkelje administrative do të penalizohet si më poshtë cituar për çdo kategori :

Aneksi “A”

Për kundravajtje ndaj kësaj rregulloreje, aplikohen sanksionet administrative si më poshtë :

Shkelja	Sanksioni Administrativ
a. Dorëzimi (hedhja) e mbetjeve urbane jashtë konteniereve dhe jashtë pikave të Grumbullimit (PGM);	
b. Djegia e mbetjeve urbane në konteneirë, në PGM'të në territore publike dhe private brënda territorit të Bashkisë Patos;	
c. Dorëzimi (hedhja) ditore e mbetjeve urbane në kontenierë, në një volum më të madh se 1/4 e volumit të një kontenieri publik;	Për qytetarë/individë : 5.000 lekë 15.000 lekë (në mënyrë të përsëritur)
d. Ndotja me dhe' e baltë e rrugëve dhe trotuarëve gjatë transportit ose punimeve në kantierët e ndërtimit;	
e. Dorëzimi (hedhja) e mbetjeve të çastit, ambalazhet, mbetjet e ngurta, organike etj në hapësirat publike, trotuarë, rrugë, lulishte etj;	Persona fizikë/juridike:20.000lekë 20.000lekë(në mënyrë të përsëritur)
f. Dorëzimi (hedhja) e mbetjeve të ngurta urbane në koshat e vegjël që janë të destinuar vetëm për mbetje të çastit nga kalimtarë turistë apo vizitorë ;	

- g. Dorëzimi (hedhja) mbetjeve të ngurta, apo mbetjeve nga shërbimi i pastrimit, në pusetat e ujësjellësit, basenet ujore etj;
- h. Mos kryerja e pastrimit të territorit apo vendit të punës pas mbarimit të aktivitetit , për tregjet apo tregëtarët ambulantë para lokaleve apo vendit të punës në gjerësi 2-5 m.
- i. Hedhja, derdhja në trotuare e ujrave dhe mbetjeve të ndryshme nga pastrimi apo larja e lokaleve të shërbimit, dyqaneve etj;
- j. Dorëzimi (hedhja) e mbetjeve në kontenierë/PGM në ditë dhe orare të ndryshme nga ato të përcaktuara nga Bashkia;
- k. Dorëzimi i pasistemuar, i papalosur, apo i pambyllur i mbetjeve tregtare, si dhe mosdorëzimi i tyre në pikat e grumbullimit të përcaktuara nga Bashkia;
- l. Shkarkimi, depozitimi i mbetjeve nga makinat e madhësive të ndryshme në territore publike brenda territorit të Bashkisë;
- m. Dorëzimi (hedhja) e mbetjeve të vëllimshme, mbetjeve të ndërtimit apo kontenierëve apo në vendet e grumbullimit të mbetjeve urbane;
- n. Kryerja e selektimit manual, kërkimit apo marrje të mbetjeve të dorëzuara në kontenierë, etj nga persona të pa autorizuar;
- o. Dorëzimi (hedhja) në kontenierë apo në mjetet e përdorura për grumbullimin e mbetjeve, i mbetjeve të lëngëta, me qese të zgjidhura apo jo të lidhura mirë, e substancave të ngrohta, ndezëse, të rrezikshme, e mbetjeve spitalore, apo kafshëve të ngordhura për më tepër mbetje të forta (inerte) që mund të dëmtojnë kontenierin ose përbëjnë rrezik për komunitetin;
- p. Dorëzimi (hedhja) e mbetjeve nga aktivitete prodhimi, përpunimi, trajtimit, industrial etj, si dhe mbetje të papranueshme të përcaktuara në rregullore, në kontenierët publik apo në PGM;
- q. Ndryshimi abuziv i PGM-eve apo kontenierëve, sipas vendodhjeve të përcaktuara nga Bashkia;
- r. Parkimi i mjeteve para ose pranë pikave të grumbullimit të mbetjeve ose në hapësirat e manovrimit të mjeteve të pastrimit;
- s. Hedhja e mbetjeve të krasitjeve të pemëve, mbetjet nga punimet në kopshtari, korrja e barit etj mbi volumin e përcaktuar nga Bashkia (mbi ¼ e volumit të kontenierit publik), ose jashtë ditëve dhe orareve të përcaktuar nga Bashkia;
- t. Dëmtimi ose djegia e pjesshme e kontenierit .

Për qytetarë/individë : 5.000 lekë
15.000 lekë (në mënyrë të përsëritur)

Persona fizikë/juridike:20.000lekë
20.000lekë(në mënyrë të përsëritur)