

**VLERËSIMI STRATEGJIK MJEDISOR PËR
PLANIN LOKAL TË MENAXHIMIT TË
MBETJEVE TË NGURTA URBANE
BASHKIA PATOS**

Tabela e përmbajtjes

PËRMBLEDHJE JO-TEKNIKE	5
1. HYRJE.....	6
1.1. Objektivat e mbrojtjes së mjedisit	6
1.2. Metodologjia e raportit mjedisor.....	6
1.3. Kuadri normativ referues	7
1.4. Zhvillimi dhe struktura e raportit të vlerësimit strategjik mjedisor	10
1.5. Konteksti territorial referues.....	12
2. STRUKTURA E PLANIT.....	14
2.1. Përmbajtja e Planit	14
2.2. Objektivat e Planit	15
3. ANALIZA MJEDISORE E TERRITORIT TË BASHKISË PATOS	15
3.1. Klima.....	16
3.2. Topografia	17
3.3. Tokat	17
3.4. Rrjeti hidrografik	17
3.5. Cilësia e ajrit	19
3.6. Mjedisi biologjik.....	19
3.7. Popullsia	20
3.8. Profili ekonomik	21
3.9. Trashëgimia arkeologjike dhe kulturore	22
3.10. Zhvillimi i Bujqësisë.....	23
3.11. Infrastruktura	24
3.12. Shërbimi i menaxhimit të mbetjeve në Bashkinë Patos	24
4. VLERËSIMI I NDIKIMEVE MJEDISORE.....	32
4.1. Ndikimi në klimë	32
4.2. Ndikimi në tokë	32
4.3. Ndikimi në ujërat sipërfaqësorë dhe nëntokësorë.....	32
4.4. Ndikimi në cilësinë e ajrit	32
4.5. Mjedisi biologjik.....	32
4.6. Ndikimi në bujqësi.....	33
4.7. Ndikimi në infrastrukturë.....	33
5. MASAT ZBUTËSE	33

5.1.	Masa për zbutjen e ndikimit në klimë	33
5.2.	Masa për zbutjen e ndikimit në Tokë.....	34
5.3.	Masa për zbutjen e ndikimit në Ujërat sipërfaqësore dhe nëntokësore	34
5.4.	Masa për zbutjen e ndikimit në cilësinë e ajrit	35
5.5.	Masa për zbutjen e ndikimit në mjedisin biologjik.....	36
5.6.	Masa për zbutjen e ndikimit në bujqësi.....	36
5.7.	Masa për zbutjen e ndikimit në Infrastrukturë	36
6.	PLANI I VEPRIMIT PËR ZBATIMIN E MASAVE MBROJTËSE MJEDISORE	37
7.	KONSULTIMET	39
7.1.	Konsultimet me subjektet kompetente në fushën e mjedisit	39
7.2.	Konsultim me publikun e interesuar	39
8.	DËGJESAT PUBLIKE	40
8.1.	Dëgjesa publike e parë	
8.2.	Listë prezenca – Dëgjesa e parë.....	
8.3.	Dëgjesa publike e dytë	
8.4.	Listë prezenca – Dëgjesa e dytë.....	

Lista e figurave

Figura 1:	Pozita gjeografike e Bashkisë Patos.....	13
Figura 2:	Rrjeti hidrografik.....	19
Figura 3:	Venddepozitimi i mbetjeve inerte	25

Lista e tabelave

Tabela 1:	Njësitë Administrative të Bashkisë Patos	13
Tabela 2:	Të dhënat demografike për Bashkinë Patos	21
Tabela 3:	Të dhënat për fondin e tokës dhe sipërfaqen e ndarë.....	21
Tabela 4:	Shumëllojshmëria blegtorale	22
Tabela 5:	Shpërndarja e kontenierëve sipas Njësive Administrative.....	26
Tabela 6:	Flota e mjeteve në bashki.....	26

Tabela 7: Tarifa e pastrimit për familjet.....	27
Tabela 8: Tarifa e pastrimit për bizneset	28
Tabela 9: Monitorimi i parametrave mjedisorë	37

PËRMBLEDHJE JO-TEKNIKE

Qëllimi kryesor i këtij plani është të forcojë angazhimin e Bashkisë Patos drejt minimizimit të ndikimeve mjedisore që vijnë nga aktivitetet e menaxhimit të mbetjeve. Planin synon promovimin e praktikave më të mira për shërbimet dhe impiantet e mbetjeve, duke siguruar një mjedis më të pastër për komunitetin tonë.

Parimet Kryesore

PLMM i Bashkisë Patos bazohet në këto parime strategjike:

- **Menaxhimi i Integruar:** Promovimi i një sistemi efikas për mbetjet e ngurta shtëpiake.
- **Hierarkia e Mbetjeve:** Prioritet absolut për parandalimin, reduktimin, ripërdorimin dhe riciklimin.
- **Qëndrueshmëria dhe Afërsia:** Trajtimi i mbetjeve sa më afër pikës së gjenerimit dhe parimi i vetëtrajtimit.
- **Përgjegjësia Mjedisore:** Zbatimi i parimit "ndotësi paguan" dhe rritja e përgjegjësisë së prodhuesit.
- **Transparenca:** Rritja e ndërgjegjësimit publik dhe aksesit i plotë në informacion mjedisor.

Objektivat Strategjikë

Për një periudhë operative 5-vjeçare, Bashkia Patos synon arritjen e 6 objektivave bazë:

1. **Përpunimi dhe ndarja në burim:** Inkurajimi i qytetarëve për ndarjen e mbetjeve që në shtëpi.
2. **Trajtimi dhe depozitimi:** Sigurimi i proceseve standarde në landfill.
3. **Grumbullimi i rregullt:** Optimizimi i itinerareve dhe frekuencës së grumbullimit.
4. **Përmirësimi Institucional:** Forcimi i kapaciteteve administrative të Bashkisë.
5. **Rikuperimi i kostos:** Ndërtimi i një sistemi financiarisht të qëndrueshëm.
6. **Gjithëpërfshirja:** Angazhimi i bizneseve dhe shoqërisë civile në proces.

Synimet e Pritshme

Përmes zbatimit të këtij plani, bashkia Patos synon të arrijë:

- **Reduktimin e kostove** përmes riorganizimit të logjistikës së grumbullimit.
- **Mbrojtjen e shëndetit publik** duke eliminuar depozitimet e pakontrolluara dhe djegien e mbetjeve.
- **Ekonominë Qarkulluese:** Shndërrimin e mbetjeve në burime përmes kompostimit dhe riciklimit të materialeve dytësore.

1.HYRJJE

Vlerësimi Strategjik Mjedisor (VSM) përbën një instrument kyç për bashkinë Patos, duke integruar çështjet mjedisore dhe parimet e zhvillimit të qëndrueshëm që në fazat e hershme të planifikimit strategjik. Ky proces sistematik vlerëson efektet e mundshme mjedisore të Planit Lokal të Menaxhimit të Mbetjeve, duke siguruar që vendimmarrja e autoriteteve të bazohet në një zhvillim të shëndetshëm mjedisor.

Në procesin e VSM-së për bashkinë Patos merren në konsideratë:

- **Tendencat mjedisore:** Shqyrtimi i gjendjes aktuale dhe shqetësimet mjedisore në territorin e bashkisë.
- **Përputhshmëria:** Harmonizimi i objektivave mjedisore me planet dhe programet e zhvillimit lokal.
- **Masat zbutëse:** Përcaktimi i hapave për të shmangur ose reduktuar efektet negative dhe për të përforcuar ato pozitive.
- **Konsultimi:** Përfshirja e publikut dhe autoriteteve përkatëse në procesin e shqyrtimit.

1.1 Objektivat e mbrojtjes së mjedisit

Një nga objektivat kryesore për bashkinë Patos është përmirësimi i shkallës së grumbullimit të diferencuar. Ky objektivi synon të nxisë ndarjen e mbetjeve në burim nga familjet, bizneset dhe institucionet. Vëmendje e veçantë do t'i kushtohet mbetjeve organike që vijnë nga kopshtet dhe aktivitetet bujqësore, me synim që brenda planit 5-vjeçar të arrihet një nivel i lartë i riciklimit dhe kompostimit.

Për më tepër, bashkia Patos synon:

- **Trajtimin e Sigurt:** Garantimin që mbetjet e prodhuara në territorin e bashkisë të përfundojnë në Impiantin e Trajtimit me Energji në Fier, duke siguruar një proces të kontrolluar dhe në përputhje me standardet mjedisore.
- **Monitorimin:** Ngritjen e një sistemi monitorimi për të ndjekur trajtimin final dhe për të parandaluar krijimin e vendgrumbullimeve të paligjshme.
- **Pastërtinë Urbane:** Eliminimin e pikave të tejmbushura me mbetje dhe përmirësimin e sistemit të pastrimit të rrugëve dhe zonave të urbanizuara për të garantuar një mjedis të shëndetshëm për banorët.

1.2 Metodologjia e raportit mjedisor

Metodologjia për përgatitjen e këtij raporti ndjek kornizën ligjore shqiptare (Ligji 91, datë 28.02.2013 “Për Vlerësimin Strategjik Mjedisor, i ndryshuar dhe Ligji 10440, datë 07.07.2011 “Për Vlerësimin e Ndikimit në Mjedis, i ndryshuar) si dhe direktivat e Bashkimit Evropian.

Qëllimet kryesore të Raportit Mjedisor për bashkinë Patos janë:

1. **Përcaktimi i përmbajtjes:** Fokusimi në çështjet specifike të territorit tonë.

2. **Vlerësimi në disa nivele:** Analiza e objektivave, politikave të përgjithshme dhe propozimeve konkrete për zhvillim.
3. **Transparenca:** Sigurimi i një procesi të kuptueshëm nga publiku dhe bashkëpunimi me partnerët strategjikë në fushën e mjedisit.

Ky studim VSM siguron që menaxhimi i mbetjeve në bashkinë Patos të mos shihet thjesht si një proces logjistik, por si një kontribut i drejtpërdrejtë në shëndetin publik dhe qëndrueshmërinë e burimeve natyrore të zonës.

1.3 Kuadri normativ referues

Vlerësimi Strategjik Mjedisor (VSM) për bashkinë Patos mbështetet në një kornizë të gjerë ligjore që harmonizon kërkesat ndërkombëtare me ato kombëtare:

Normativa Europiane

- **Direktiva 2001/42/CE:** Ky është dokumenti bazë i Parlamentit Europian që detyron vlerësimin e efekteve të planeve dhe programeve në mjedis.

Objektivi i përgjithshëm i Direktivës është ".....garantimi i një niveli të lartë të mbrojtjes së mjedisit dhe të kontribuojë në integrimin e konsideratave mjedisore në aktin e elaborimit dhe miratimit të planeve dhe programeve me qëllim promovimin e zhvillimit të qëndrueshëm,.....për të siguruar.....kryerjen e vlerësimit mjedisor të planeve dhe programeve të caktuar të cilët mund të kenë efekte të rëndësishëm mbi mjedisin (neni 1).

Vlerësimi mjedisor, sipas Direktivës 2001/42/CE, përbën një proces vendimarrës që fillon që në momentin kur merret vendimi për të elaboruar një plan ose program për një sektor specifik dhe vazhdon deri në fazën e monitorimit të tij, pra përfshin edhe fazën e zbatimit të tij. Më tej, përgjatë fazave të ndryshme që përbëjnë procesin vendimarrës, është parashikuar pjesëmarrja aktive si e autoriteteve (subjektet institucionale) ashtu dhe e publikut (subjekte individuale ose organizatat e tyre, shoqata, grupe).

Normativa Kombëtare

Në nivel kombëtar, referenca kryesore është **Ligji nr. 91, datë 28.02.2013 "Për Vlerësimin Strategjik Mjedisor"**, i ndryshuar, i cili përbën sot normativën shtetërore për procesin e VSM-së në Shqipëri.

Për bashkinë Patos, dokumenti kryesor që do të hartohet është **Raporti Mjedisor**, ku do të specifikohen:

- Identifikimi i autoritetit propozues (Bashkia Patos).
- Dëgjuesat publike dhe konsultimi me grupet e interesit.

- Vlerësimi i pasojave të rëndësishme negative, duke përfshirë biodiversitetin, tokën, ajrin, ujin dhe shëndetin e njeriut.

Gjithashtu theksohet se, për evituar dublime të vlerësimit, mund të përdoren, në se është e mundur, studime të kryera më parë dhe informacione të marra në kuadrin e niveleve të tjerë vendimarrës ose të përfutuara gjatë zbatimit të dispozitave normative të tjera. Në veçanti, Ligji nr. 91, datë 28.02.2013 “Për Vlerësimin Strategjik Mjedisor”, i ndryshuar, identifikon fazat e ndryshme prej të cilave përbëhet procesi i VSM, duke mbajtur parasysh përkufizimet e mëposhtme:

- a) " Agjencia Kombëtare e Planifikimit të Territorit (AKPT) " ka kuptimin e dhënë në ligjin nr. 10119, datë 23.3.2009 " Për planifikimin e territorit ", të ndryshuar.
- b) " Autoriteti miratues " është çdo organ apo institucion shtetëror kompetent për miratimin e planeve dhe programeve, sipas përcaktimeve të pikës 1 të nenit 2 të këtij ligji.
- c) " Autoriteti Propozues " është autoriteti përgjegjës për hartimin/rishikimin e një plani ose programi.
- ç) " Dëgjese publike " është organizimi i një konsultimi publik të posaçëm, nga ana e ministrisë, për të tërhequr mendimet e publikut për pasojat në mjedis të planit apo programit, pasi Autoriteti Propozues ka kërkuar dhënien e deklaratës së ministrit dhe përpara se ai të jetë dhënë nga ministri.
- d) " Grupet e interesit " janë organizatat jofitimprurëse (OJF-të), personat fizikë apo juridikë, publikë a privatë, dhe autoritete të tjera, veprimtaria e të cilave lidhet me planin apo programin e propozuar.
- dh) " Ministria " është ministria përgjegjëse për mjedisin.
- e) " Ministër " është ministri përgjegjës edhe për mjedisin.
- ë) " Publik " ka kuptimin që është dhënë në Ligjin nr. 10431, datë 09.06.2011 " Për mbrojtjen e mjedisit ", i ndryshuar.
- f) " Procesi i vlerësimit strategjik mjedisor (VSM) " nënkupton hartimin e një raporti të posaçëm për pasojat në mjedis të një plani apo programi, realizimin e konsultimeve me grupet e interesit, si dhe marrjen në konsideratë të rezultateve të raportit dhe konsultimeve në marrjen e vendimit përfundimtar për planin apo programin, në përputhje me procedurat e përcaktuara në këtë ligj.
- g) " Planet dhe programet " janë planet dhe programet, hartimi i të cilave kërkohet nga dispozita ligjore, rregullatore dhe administrative, që përgatiten nga autoritetet planifikuese shtetërore në nivel kombëtar, ndërvendor ose vendor dhe që përpara fillimit të zbatimit të tyre duhet të miratohen përmes një procedure ligjore të përcaktuar.
- gj) " Pasoja të rëndësishme negative në mjedis të planit apo programit " i referohet çdo pasoje të dëmshme dhe të pakthyeshme në mjedis, përfshirë, biodiversitetin, tokën, klimën, ajrin, ujin, peizazhin apo përbërës të tjerë mjedisorë, si dhe ndërveprimin ndërmjet këtyre faktorëve e pasojave të tyre (ndikimet kumulative), përfshi edhe shëndetin e njeriut.
- h) " Qëndrimi për nevojën ose jo të VSM të një ndryshimi apo modifikimi të planit ose programit ekzistues " nënkupton një qëndrim zyrtar të ministrisë, për shkak të pasojave të rëndësishme në mjedis; një propozim për rishikim, ndryshim apo modifikim të një plani apo programi ekzistues duhet t'i nënshtrohet procesit të VSM, sipas procedurës që përcakton ky ligj.
- i) Raporti i VSM " është raporti i hartuar në përputhje me parashikimet e neneve 8, 9, 10 e 11 të këtij ligji.

- j) " Raport paraprak i vlerësimit strategjik mjedisor " është raporti i hartuar në përputhje me pikën 3 të nenit 10 të këtij ligji dhe që konsultohet me grupet e interesit.
- k) " Raport përfundimtar i vlerësimit strategjik mjedisor " është një dokument i hartuar nga Autoriteti Propozues, në përputhje me kërkesat e nenit 11 të këtij ligji.
- I) " Regjistër i planifikimit " ka kuptimin e dhënë në Ligjin nr. 10119, datë 23.3.2009 " Për planifikimin e territorit ", të ndryshuar.
- II) " Vendimi i autoritetit miratues për planin apo programin " është vendimi për miratimin ose jo të tyre, i cili merret pasi të jetë dhënë deklarata e ministrit, sipas procedurës së përcaktuar në këtë ligj.

Në vijim jepet kuadri ligjor i plotë që shërben si suport për hartimin e VSM-së për bashkinë Patos:

1. Ligji nr. 91, datë 28.02.2013 "Për Vlerësimin Strategjik Mjedisor", i ndryshuar
2. VKM nr. 507, datë 10.06.2015 " Për miratimin e listës së detajuar të planeve apo programeve me pasoja negative të rëndësishme në mjedis që do t'i nënshtrohen procesit të vlerësimit strategjik mjedisor ”;
3. VKM nr. 219, datë 11.03.2015 " Për rregullat e procedurat për konsultimin me grupet e interesit dhe publikun, si dhe dëgjuesën publike gjatë procesit të vlerësimit strategjik mjedisor ”;
4. VKM nr. 620, datë 07.07.2015 " Për miratimin e rregullave, përgjegjësi dhe procedurave të detajuara për vlerësimin strategjik mjedisor në kontekstin ndërkufitar ”;
5. Ligji nr. 9385, datë 04.05.2005 " Për Pyjet dhe Shërbimin Pyjor " i ndryshuar;
6. Ligji nr. 8897, datë 16.05.2002 " Për Mbrojtjen e Ajrit nga Ndotja ", i ndryshuar me Ligj nr. 10266, datë 15.04.2010 dhe Ligj nr.10448, datë14.07.2011;
7. Vendim nr. 435, datë 12.09.2002 " Për miratimin e normave të shkarkimeve në ajër në Republikën e Shqipërisë “;
8. Vendim nr. 248, datë 24.04.2003 " Për miratimin e normave të përkohshme të shkarkimeve në ajër dhe zbatimin e tyre “;
9. Ligji nr. 10463, datë 22.09.2011 " Për menaxhimin e integruar të mbetjeve “
10. VKM nr. 175, datë 19.01.2011 " Për miratimin e Strategjisë Kombëtare të Menaxhimit të Mbetjeve dhe të Planit Kombëtar të Menaxhimit të Mbetjeve ”;
11. VKM nr. 452, datë 11.07.2012 " Për lendfillet e mbetjeve ”.
12. VKM nr. 575, datë 24.06.2015 " Për miratimin e kërkesave për menaxhimin e mbetjeve inerte ”.
13. Ligji nr. 31, datë 20.01.2019 " Dokumenti i politikave strategjike për mbrojtjen e biodiversitetit “;
14. Ligji nr. 9868, datë 04.02.2008 " Për disa shtesa dhe ndryshime në Ligjin nr. 8906, datë 06.06.2002 " Për zonat e mbrojtura “.

1.4 Zhvillimi dhe struktura e raportit të VSM

Raporti i VSM që shoqëron Planin Lokal të Menaxhimit të Mbetjeve (PLMM) për bashkinë Patos është një proces interaktiv që synon evidentimin e elementëve domethënës mjedisor.

Objektivat kryesorë të strukturës së raportit:

- **Analiza e Kontekstit:** Pasqyrimi i gjendjes aktuale dhe prirjeve evolutive të sistemeve natyrore dhe antropike në territorin e Patosit.
- **Koherenca:** Sigurimi që PLMM është në përputhje me objektivat mjedisore të niveleve kombëtare dhe territoriale.
- **Masat Zbutëse:** Individualizimi i masave për ndalimin, reduktimin ose kompensimin e efekteve negative mjedisore.
- **Sistemi i Monitorimit:** Përcaktimi i indikatorëve të nevojshëm për monitorimin e efekteve të planit gjatë zbatimit të tij.

Fazat e realizimit të VSM:

1. Analiza e kontekstit (gjendjes ekzistuese).
2. Analiza e koherencës me planet kombëtare.
3. Vlerësimi sasior dhe cilësor i ndikimeve.
4. Monitorimi i vazhdueshëm i performancës mjedisore.

Në fazën e parë, do të bëhet një individualizim i detajuar i çështjeve kritike mjedisore të territorit tonë, në mënyrë që objektivat e PLMM-së t'u japin atyre një përgjigje efektive.

Në fazën e dytë bëhet verifikimi i koherencës së objektivave të Planit me objektivat e planeve dhe programeve kombëtare dhe sektoriale.

Në fazën e tretë, bëhet strukturimi i vlerësimit cilësor duke u nisur nga problematikat specifike të territorit të Patosit. Kjo fazë identifikon nëse veprimet e propozuara në PLMM përputhen me objektivat e qëndrueshmërisë mjedisore, duke analizuar hipotezat alternative për të minimizuar ndikimet negative mbi popullatën dhe mjedisin.

Në fazën e katërt, kryhet vlerësimi sasior përmes indikatorëve të matshëm. Për bashkinë Patos, kjo ndiqet përmes:

- **Individualizimit:** Analiza e ndikimit të menaxhimit të mbetjeve në sistemet mjedisore (uji, ajri, toka) dhe ato territoriale (zonat urbane, zonat industriale të naftës, etj.).
- **Identifikimit të Indikatorëve:** Përcaktimi i treguesve specifikë që do të përdoren për monitorimin e vazhdueshëm të efekteve të planit.

Faza e fundit është **Monitorimi**, i cili nuk është thjesht një detyrim ligjor, por një mjet korrigjues ex-post që lejon verifikimin e efikasitetit të planit gjatë zbatimit të tij në terren.

Informacionet e dhëna në Raportin e VSM, janë në përputhje me atë çka kërkohet nga Ligji nr. 91/2013, datë 28.02.2013 " Për Vlerësimin Strategjik Mjedisor " (i cili rimerr dhe integron Aneksin I të Direktivës 2001/42/CE), duke mbajtur parasysh nivelin e njohurive dhe të metodave të vlerësimit të kohës, të përmbajtjes dhe nivelit të detajimit të Planit.

Duke patur parasysh përkufizimet e dhëna më sipër, modalitet e zhvillimit të VSM specifikohen më tej në nenin 7 të Ligjit, në të cilin theksohet se ai fillohet prej Autoritetit Propozues paralelisht me procesin e formimit të planit ose programit dhe përfshin:

1. Verifikimi i qendrimit ose jo të VSM për planin ose programin e propozuar për shkak të pasojave të rëndësishme në mjedis;
2. Elaborimi i Raportit Mjedisor;
3. Zhvillimi i konsultimeve;
4. Vlerësimi i Raportit Mjedisor dhe i rezultateve të konsultimeve;
5. Vendimi;
6. Informimi mbi vendimin;
7. Monitorimi.

Pasi verifikohet se plani ose programi duhet t'i nënshtrohet procedurës së VSM, fillon procesi sipas fazave të renditura më poshtë.

1.Redaktimi i Raportit Mjedisor duhet të paraprihet nga një Raport Paraparak, në të cilin evidentohen impaktet e mundshëm mjedisorë të rëndësishëm të planit ose programit. Mbi bazën e Raportit Paraparak, Autoriteti Propozues fillon konsultimet, që në momentet e para të aktivitetit të elaborimit të planit ose programit, me projektuesin dhe subjektet e tjerë kompetentë në fushën e mjedisit, me qëllim përcaktimin e rëndësisë dhe nivelit të detajimit të informacioneve që do të përfshihen në Raportin Mjedisor që vijon. Kjo fazë e konsultimeve, përveç rastit kur është rënë dakort ndryshe, mbyllet brenda 90 ditëve nga dërgimi i Raportit Paraparak subjekteve kompetentë në fushën e mjedisit. Raporti Mjedisor është pjesë integrale e planit ose programit dhe shoqëron gjithë procesin e elaborimit dhe aprovimit. Për këtë arsye, propozimi i planit ose programit i komunikohet projektuesit dhe përfshin Raportin Mjedisor dhe një përmbledhje jo teknike të tij. Nga data e publikimit të planit ose programit, nis koha e shqyrtimit dhe vlerësimit. Drafti i planit ose programit dhe Raporti Mjedisor, u vihen në dispozicion edhe subjekteve kompetentë në fushën e mjedisit dhe publikut të interesuar, me qëllim që këta të kenë mundësinë të shprehen. Dokumentacioni depozitohet pranë zyrës së projektuesit dhe pranë zyrave të Qarqeve dhe Bashkive, territori i të cilëve rezulton, qoftë edhe pjesërisht, i interesuar nga plani ose programi ose nga ndikimi i zbatimit të tij.

2.Për të ndihmuar fazën e konsultimeve, në të njëjtën kohë me komunikimin si më sipër, Autoriteti Propozues merr masa për publikimin e një lajmërimi zyrtar (F.Z) dhe në Buletinin Zyrtar të Qarkut të interesuar. Lajmërimi duhet të përmbajë: titullin e draft-planit ose programit, propozuesin, të dhëna mbi zyrat ku mund të konsultohet përmbledhja jo teknike. Zyra projektuese dhe Autoriteti Propozues venë gjithashtu, në dispozicion të publikut draftin e planit ose programit nëpërmjet

depozitimit në zyrat e tyre dhe publikimit në faqen e tyre të internetit. Brenda një afati 60 ditor nga publikimi i lajmërimit, kushdo mund të njihet me draftin e planit ose programit dhe Raportit Mjedisor përkatës dhe të paraqesë vërejtjet e veta me shkrim, edhe duke dhënë elementë të rinj njohës dhe vlerësues.

3.Faza e vlerësimit të Raportit Mjedisor dhe e rezultateve të konsultimeve i përket projektuesit, i cili në bashkëpunim me Autoritetin Propozues, zhvillon aktivitetin tekniko-hetimor, studion dhe vlerëson të gjithë dokumentacionin e paraqitur, si dhe vërejtjet, kundërshtimet dhe sugjerimet e ardhura gjatë fazës së konsultimeve, dhe shpreh " mendimin e vet të motivuar " brenda afatit 90 ditor që fillon nga skadimi i të gjitha afateve të përmendur më sipër. Autoriteti Propozues, në bashkëpunim me projektuesin, merr masat, përpara prezantimit të planit ose programit për miratim dhe duke mbajtur parasysh rezultatin e mendimit të motivuar dhe rezultateve të konsultimeve, për rishikimet e duhura të planit ose programit.

4.Faza pasuese e vendimarrjes konsiston në faktin që plani ose programi dhe Raporti Mjedisor, së bashku me mendimin e motivuar dhe dokumentacionin e shqyrtuar në kuadrin e konsultimit, i jepen organit kompetent për miratimin e planit ose programit.

5.Vendimi përfundimtar publikohet në Fletoren Zyrtare ose në Buletinin Zyrtar në Qarkut ku tregohet vendodhja e selisë ku njerëzit mund të shohin planin ose programin e aprovuar dhe gjithë dokumentacionin objekt i shqyrtimit (informacione mbi vendimin). Më tej, bëhen publike, edhe nëpërmjet publikimit në ëebsite të autoriteteve të interesuara:

- Mendimi i motivuar i shprehur nga projektuesi;
- Një Deklaratë përmbledhëse në të cilën ilustron mënyra me të cilën konsideratat mjedisore janë integruar në planin ose programin dhe si është mbajtur parasysh Raporti Mjedisor dhe rezultatet e konsultimeve, si dhe arsyet për të cilat është zgjedhur plani ose programi i miratuar, në dritën e alternativave të mundshme që ishin paraqitur;
- Masat e propozuara për monitorimin.

6.Në fund, monitorimi siguron kontrollin mbi të gjitha ndikimet e rëndësishme si pasojë e zbatimit të planit ose programit të miratuar dhe verifikimin e arritjes së objektivave të qendrushmërisë të vendosur më parë, në mënyrë që të kapen menjëherë impaktet negative të paparishikuar dhe të merren masa korigjuese të përshtatshme. Monitorimi kryhet nga Autoriteti Propozues në bashkëpunim me projektuesin nëpërmjet rrjetit kombëtar të DRM dhe IMP.

1.5 Konteksti territorial referues

Pozita gjeografike dhe demografia

Bashkia Patos është pjesë e Qarkut të Fierit dhe shtrihet në një territor me rëndësi të veçantë ekonomike dhe mjedisore, me një sipërfaqe prej rreth **82.5 km²**. Ajo kufizohet në veri dhe perëndim me bashkinë Fier, në lindje me bashkinë Roskovec dhe në jug me bashkinë Mallakastër.

Bashkia përbëhet nga tre Njësi Administrative: **Patos (qyteti)**, **Zharrëz dhe Ruzhdie**, duke përfshirë një numër fshatrash me karakteristika të ndryshme socio-ekonomike.

Relievi dhe Karakteristikat Fizike: Relievi i bashkisë Patos karakterizohet nga një gërshetim i zonave fushore me ato kodrinore.

- **Zona Fushore:** Përfshin pjesën perëndimore që lidhet me ultësirën e Myzeqesë, ku dominon aktiviteti bujqësor.
- **Zona Kodrinore:** Karakterizohet nga kodra të buta ku shtrihet edhe një pjesë e mirë e vendburimeve të naftës, që është edhe tipi kryesor dallues i territorit tonë.

Ndryshe nga zonat fqinje, Patosi ka një profil mjedisor të rënduar nga aktiviteti industrial nxjerrës (nafta), çka e bën menaxhimin e mbetjeve (përfshirë ato industriale dhe mbetjet e ngurta urbane pranë zonave të banuara) një sfidë prioritare për këtë plan. Lartësitë variojnë nga nivelet fushore deri në lartësitë e kodrave që rrethojnë qytetin, duke diktuar edhe mënyrën e logjistikës së grumbullimit të mbetjeve.

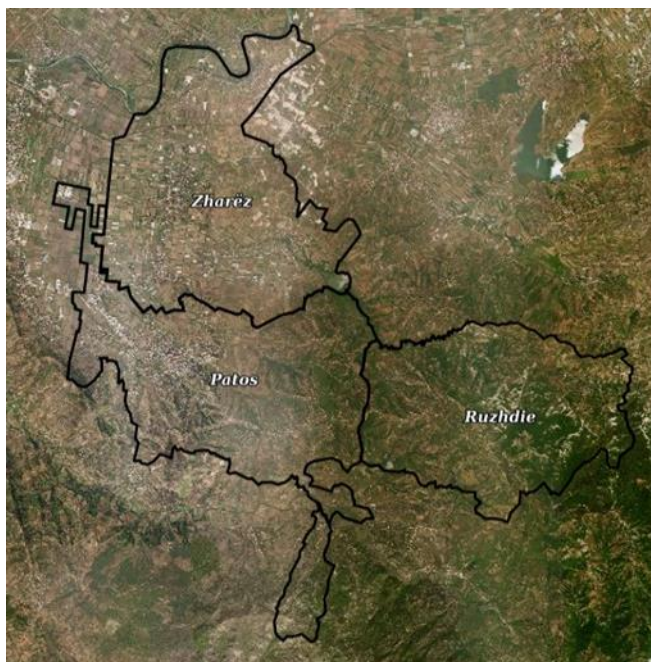


Figura 1. Pozita gjeografike e Bashkisë Patos

Tabela 1 Njësitë Administrative të Bashkisë Patos

Njësitë Administrative	Km ²	Fshatrat	Km ²
Patos	26.312	Banaj	1.978
		Dukas	4.753

		Grizë	1.420
		Rrerës	3.98
		Rusinj	1.73
		Margëlliç	1.01
		Patos, Mustafa Matohiti, Oficinë	7.609
		Kuqar	3.832
Zharrëz	29.026	Zharrëz	9.937
		Verbas	2.667
		Frashër	2.726
		Sheqishte	7.127
		Belinë	6.569
Ruzhdie	27.162	Ruzhdie	6.175
		Gjinoqarë	5.051
		Drenie	5.386
		Kasnicë	3.16
		Siqecë	7.39

2. STRUKTURA E PLANIT

2.1 Përmbajtja e Planit

Plani Lokal i Menaxhimit të Integruar të Mbetjeve për **bashkinë Patos** është një dokument strategjik që synon të modernizojë dhe përmirësojë menaxhimin e mbetjeve në territorin tonë. Ky plan është hartuar në përputhje me kërkesat e Ligjit nr. 57, datë 16.10.2025 "Për menaxhimin e integruar të mbetjeve", dhe Ligjit nr. 91, datë 28.02.2013 "Për Vlerësimin Strategjik Mjedisor", i ndryshuar. Ai përfshin një analizë të detajuar të situatës ekzistuese, objektivat strategjike, masat konkrete dhe mekanizmat e monitorimit për bashkinë Patos.

Plani analizon gjendjen aktuale të shërbimeve në Bashkinë Patos, duke paraqitur të dhëna për popullsinë, strukturën urbane dhe rurale (përfshirë njësitë administrative Zharrëz dhe Ruzhdie), si

dhe infrastrukturën ekzistuese për mbledhjen dhe transportin e mbetjeve. Janë identifikuar sfida specifike për territorin tonë, si:

- Mungesa e ndarjes në burim të mbetjeve në shkallë të gjerë.
- Nevoja për infrastrukturë moderne për trajtimin e mbetjeve të riciklueshme.
- Ndikimet mjedisore nga aktivitetet industriale në zonë.

Në këtë kuadër, plani përcakton një sërë objektivash specifike:

- Përmirësimi i efikasitetit dhe mbulimit të shërbimit në të gjithë territorin e bashkisë.
- Rritja e përqindjes së riciklimit përmes pilotimit të projekteve të ndarjes në burim.
- Ulja e sasive të mbetjeve që dërgohen për depozitim final.
- Forcimi i kuadrit rregullator vendor dhe monitorimit në terren.
- Ndërgjegjësimi i komunitetit dhe bizneseve lokale për reduktimin e mbetjeve.

Një komponent kyç është planifikimi i fushatave të informimit, duke synuar grupe të ndryshme si familjet, shkollat dhe subjektet ekonomike që operojnë në Bashkinë Patos. Plani shoqërohet me një **Plan Veprimi** konkret, ku përcaktohen afatet, burimet financiare dhe përgjegjësitë institucionale për çdo masë.

2.2 Objektivat e Planit

Në përputhje me Dokumentin e Politikave Strategjike Kombëtare, bashkia Patos ka përshtatur një metodologji me 4 hapa kryesorë për të arritur standardin minimal të ofrimit të shërbimit:

1. **Mbulimi i 100% të territorit urban** me shërbimin e grumbullimit dhe transportit të mbetjeve.
2. **Mbulimi i mbi 90% të territorit rural** të bashkisë, duke siguruar që asnjë zonë e banuar të mos mbetet jashtë sistemit të pastrimit.
3. **Depozitimi i sigurt:** Sigurimi që të gjitha mbetjet e grumbulluara të transportohen drejt pikave të trajtimit të autorizuara (si Impianti i Fierit), duke eliminuar vendgrumbullimet e paligjshme.
4. **Nisja e ndarjes në burim:** Implementimi i skemave fillestare për riciklimin e mbetjeve plastike, letër dhe qelq.

Në përcaktimin e këtyre objektivave 5-vjeçarë, bashkia Patos është bazuar në treguesit e performancës që synojnë jo vetëm pastrimin e qytetit, por edhe mbrojtjen afatgjatë të burimeve natyrore dhe shëndetit të qytetarëve tanë. Ky plan është pjesë integrale e përpjekjeve të qarkut Fier për një menaxhim të integruar të mbetjeve në nivel rajonal.

3. ANALIZA MJEDISORE E TERRITORIT TË BASHKISË PATOS

Për të bërë një vlerësim të saktë të ndikimeve në mjedis që rrjedhin nga plani i menaxhimit të mbetjeve në bashkinë Patos, është e rëndësishme të njihet gjendja ekzistuese e mjedisit të zonës ku do të shtrihet ndikimi i këtij plani.

3.1 Klima

Klima përbën një element shumë të rëndësishëm në formimin dhe zhvillimin e bimësisë ashtu edhe për fenomenin e erozionit. Bashkia Patos ndodhet në zonën klimatike "**mesdhetare kodrinore**", e cila karakterizohet e cila karakterizohet nga dimër i butë dhe i lagësht e verë e nxehtë dhe e thatë. Në formimin e mikro-klimës së Patosit, një rol të rëndësishëm luan pozita gjeografike e mbrojtur nga vargmalet lindore dhe afërsia me luginën e Gjanicës, e cila ndikon në rregullimin e temperaturave.

Temperatura

Patosi ka një klimë të butë dhe të ngrohtë. Vera është e nxehtë dhe pjesërisht e thatë, ndërsa dimri është i ftohtë dhe i lagësht.

Sezoni i ngrohtë zgjat 3 muaj, nga 12 qershori deri në 10 shtator me një temperaturë mesatare ditore mbi 26°C. Dita më e ngrohtë e vitit është 30 korriku me një temperaturë mesatare ditore të lartë mbi 30°C dhe të ulët prej 18°C. Sezoni i ftohtë zgjat 3.9 muaj nga 23 nëntori deri më 20 mars ku temperatura mesatare ditore është nën 14°C. Dita më e ftohtë e vitit është 13 janari ku temperatura mesatare ditore është më e ulëta 2°C dhe më e larta 10°C.

Reshjet

Reshjet janë të shpërndara në mënyrë të pabarabartë gjatë vitit:

- Muaji më i thatë është korriku (mesatarisht 12-15mm).
- Muaji më i lagësht është nëntori, ku sasia e reshjeve shpesh kalon 150 mm.
- Intensiteti i reshjeve është rritur në vitet e fundit, duke shtuar rrezikun e erozionit në zonat kodrinore të Patosit dhe Zharrzës.

Rreshjet bien kryesisht në formë shiu gjatë gjysmës së ftohtë të vitit.

Probabiliteti i rënies së reshjeve në këtë vend ndryshon gjatë gjithë vitit . Periudha pa shira zgjat për 2.6 javë, nga 6 deri 24 korrik. Dita me më pak reshje është rreth 16 korrikut me një akumulim total mesatar prej vetëm 12 mm.

Sezoni i lagësht zgjat 7.1 muaj, nga 24 shtatori deri në 21 prill, me propabilitet më të madh se 23 % që një ditë e caktuar të jetë e lagësht. Probabiliteti i rënies së shiut arrin maksimumin me 40% në 20 nëntor.

Erërat

Erërat ndiqen në pjesën më të madhe të vitit me shpejtësi mesatare rreth 3.0 m/s, ku drejtimi mbizotërues është nga Veriperëndimi dhe Juglindja. Erërat që ushtrojnë veprimtarinë e tyre në rrethin e Fierit janë: Murlani i cili ndihet në periudhën e dimrit, ka shpejtësi të madhe dhe sjell dy lloje moti sit ë ftohtë dhe të kthjellët, edhe të ftohtë e me shira (njihet me emrin Elbasani për shkak të drejtimin sidomos nga veriu dhe verilindja) ; Shiroku quhet ndryshe edhe “Era e deteve”, ndihet në vjeshtë dhe në fund të dimrit, ka drejtimin jug-lindje, është erë e ftohtë dhe e stuhishme dhe sjell ajër të lagët, vranësira dhe reshje; Puhia e cila ndihet kryesisht në verë në formën e një flladi të lehtë, fryn në drejtimin veri-perëndimor (gjatë ditës ka drejtimin nga deti në tokë dhe gjatë natës

ka drejtimin nga toka në det). Krijohet për shkak të kontrastit termik që krijohet si rezultat i ngrohjes dhe i ftohjes së ujit dhe tokës; Juga e cila fryn në drejtim të jugut. Në dimër dhe në vjeshtë është e lagët, në pranverë është e ngrohtë dhe e thatë.

3.2 Topografia

Bashkia Patos karakterizohet nga një gjeomorfologji ku ndërthuret zona fushore me atë kodrinore.

- **Zona kodrinore:** Përfshin pjesën lindore dhe jugore të bashkisë, ku kodrat arrijnë lartësi deri në 400-500 m mbi nivelin e detit. Kjo zonë është mjaft e thyer dhe e përshkuar nga përrenj të vegjël që derdhen në lumin Gjanica.
- **Zona fushore:** Përfshin ultësirën e Zharrzës dhe zonat që kufizohen me fushën e Myzeqesë, ku lartësia varion nga 15-50 m mbi nivelin e detit.

3.3 Tokat

Qarku i Fierit ofron potenciale të rëndësishme natyrore për zhvillim. Në përgjithësi është një rajon fushor me lartësi nga 0–100 m mbi nivelin e detit dhe me toka shumë pjellore. Territori i Patosit ofron potenciale të rëndësishme natyrore. Në zonat fushore zhvillohen tokat aluvionale, të cilat janë mjaft pjellore dhe përdoren për bujqësi. Në zonat kodrinore mbizotërojnë tokat e hirta kafe. Një specifikë e Bashkisë Patos është ndikimi i aktivitetit nxjerrës të naftës, i cili kërkon vëmendje të shtuar për mbrojtjen e tokës nga ndotja dhe erozioni.

3.4 Rrjeti Hidrografik

Ujërat sipërfaqësorë

Sasia e ujërave sipërfaqësor në bashkinë e Patosit është relativisht e ulët, ku pjesën më të madhe e zë lumi Seman, rezervuari i Zharrzës dhe rezervuari i Ruzhdies i ndjekur më pas nga disa përrenj të cilët përdoren kryesisht për vaditje të tokave.

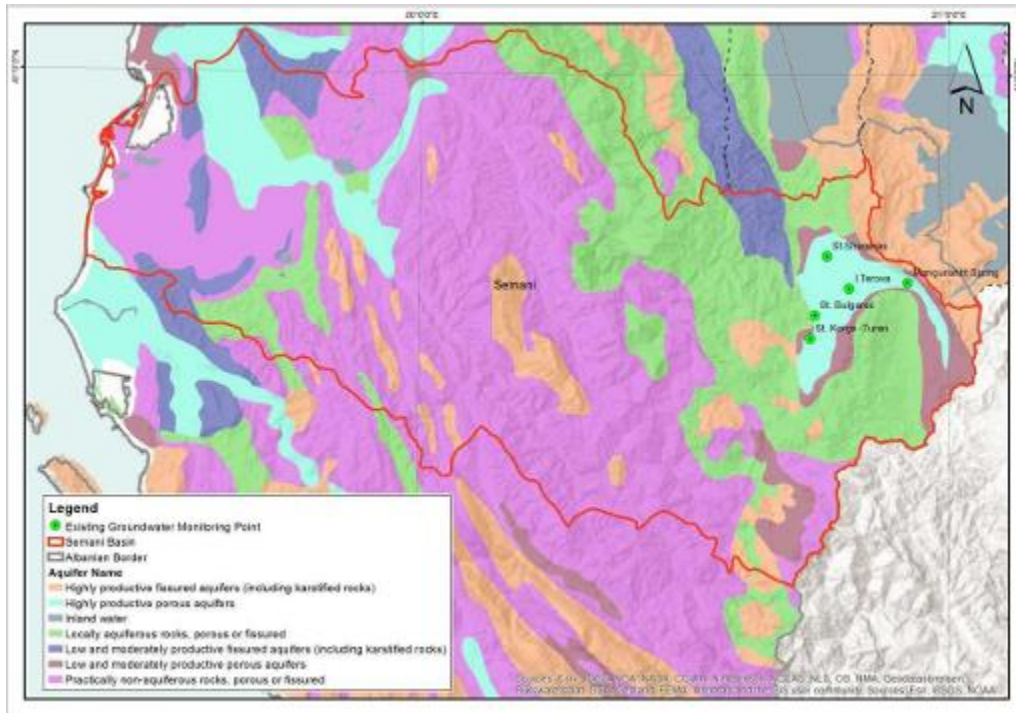
Lumi Seman është pjesë përbërës i basenit ujqor Seman, është 281 km i gjatë dhe shkarkon ujërat e tij në detin Adriatik, në jug të lagunës së Karavastasë.

Baseni Ujqor Seman përmban katër lumenj (Semani, Osumi, Devolli dhe Gjanica), ka një pellg ujëmbledhës prej 5,649 km² dhe një lartësi mesatare mbi nivelin e detit prej 863 metra. Reshjet në Basenin Ujqor janë mesatarisht 1,084 mm/vit, duke rezultuar në një prurje mesatare vjetore prej 95.7 m³/s. Afërsisht rreth 60% e ujit sigurohet nga zona ujëmbledhëse e Devollit. Mesatarisht, ujërat kanë një mineralizim relativisht të lartë prej 440 mg/l. Temperaturat mesatare të ujit variojnë nga 6.8°C në janar në 25.5°C në gusht. Në lidhje me mbulesën e tokës, Baseni Ujqor Seman përbëhet nga zona bujqësore me mbulesë të rrallë që u nënshtrohen erozionit.

Të dhënat e monitorimit të Basenit Ujqor Seman për vitin 2015 tregojnë një lumë me cilësinë e ujit “mesatar në të varfër” dhe “shumë të varfër”. Prania e niveleve të larta të nitrateve, KBO₅ dhe nivelet e ulëta të oksigjenit në disa stacione tregojnë ndotjen e shkaktuar nga shkarkimet nga ujërat e ndotura komunale, rrjedhjet industriale, rrjedhja bujqësore, shkarkimi i kafshëve etj.

Ujërat nëntokësore

Baseni ujqor i Semanit karakterizohet nga tre lloje kryesore akuiferësh: Kuarternar, Karbonatik dhe Magmatik. Ujërat nëntokësor me rëndësi janë të vendosura në basenin kuarternar të Korçës, ujësjellësin e Beratit, trupin e ujërave nëntokësor të Rrogozhinës, akuiferi karbonatik dhe akuiferi magmatik.



Depozitat e trupit ujqor nëntokësor të Rrogozhinës zënë pjesën kryesore të territorit të Fierit dhe rrjedhin në sipërfaqe në strukturat e Patos-Marinzës, Krapsit, Ardenicës dhe Frakullës. Depozitat e këtij trupi ujqor nëntokësor janë në zonat e fushave më të ulëta nën depozitat kuarternare. Trashësia e depozitave varion nga 80-120 m në strukturën e Patosit, 260-280 m në strukturën e Zharrzës, 200-250 m në zonën Patos-Strum, 300-350 m në strukturën e Frakullës dhe 200-250 m në strukturën e Ardenicës. Në paketat konglomeratike në zonën e Zharrzës dhe konglomerateve ranore në zonën e Vanajt pusët hidrogjeologjike japin rreth 8-22 l/sek. Sasia totale e ujërave nëntokësor që shfrytëzohet nga trupi i ujërave nëntokësor të Rrogozhinës është rreth 30-40 l/sek, me një koeficient vjetor të shfrytëzimit 0.7-0.8.

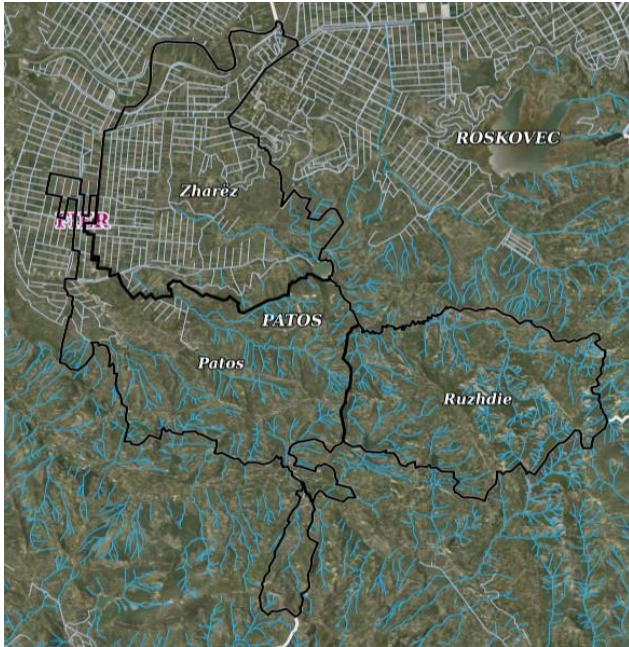


Figura 2: Rrjeti hidrografik

3.5 Cilësia e ajrit

Zona potencialisht më e ndikuar përsa i përket emetimeve në ajër në territorin tonë është zona industriale e fushës së **Patos-Marinzës**. Ndotja nga aktivitetet e industrisë së naftës ndër vite, e cila ka përdorur praktika dhe teknologji të vjetëruara, ka rezultuar në sheshe të kontaminuara dhe facilitete të amortizuara që shkaktojnë emetime në ajrin përreth. Megjithatë, studimet e kryera nga kompanitë operuese (si Bankers Petroleum Albania) tregojnë se cilësia e ajrit në zonat e shkarkimit mbetet përgjithësisht brenda limiteve të lejuara sipas niveleve të Bashkimit Evropian.

Ndotja akustike

Në Bashkinë Patos, ndotja akustike i detyrohet kryesisht trafikut rrugor në akset kryesore që lidhin qytetin me Fierin dhe zonat industriale. Nivelet e presionit akustik gjatë 24 orëve mund të arrijnë deri në **75–80 dB(A)** në zonat me trafik të dendur, çka përbën një rrezik mjedisor të dukshëm për shëndetin publik. Vlerësohet se vlerat mesatare në zonat e banuara duhet të synojnë standardin prej **55 dB(A)** gjatë ditës.

3.6 Mjedisi biologjik

Bimësia dhe habitatet

Patosi shtrihet në brezin e pyjeve dhe shkurreve mesdhetare. Bimësia natyrore dominohet nga makiet (shkurre me gjelbërim të përhershëm). Habitatet karakterizohen nga një diversitet që përfshin vegjetacionin e shtretërve të lumit Gjanica dhe ligatinat e vogla, të cilat përballen me degradim natyror ose artificial nga aktiviteti njerëzor.

Fauna tokësore dhe ujore

Fauna e zonës ka pësuar ndryshime për shkak të zhvillimit industrial dhe urban. Megjithatë, biocenoza e kësaj zone përfshin lloje të gjitarëve, shpendëve shtëpiakë dhe të egër (insektet, reptilë, shpendë), si dhe faunën e ujërave të ëmbla në rrjedhat ujore lokale.

Zonat e mbrojtura

Sipas ligjit nr. 81/2017 "Për zonat e mbrojtura", zonë e mbrojtur është një hapësirë tokësore, ujore, detare dhe bregdetare, e përcaktuar qartë gjeografikisht, e njohur, me kufij të qartë fizikë dhe e menaxhuar përmes mjeteve ligjore apo mjeteve të tjera të efektshme, për të arritur ruajtjen/mbrojtjen afatgjatë të natyrës, të lidhur me shërbimet e ekosistemit dhe të vlerave kulturore.

Në kategorizimin e zonave të mbrojtura mjedisore dhe në përcaktimin e statusit për secilën prej tyre, institucionet përgjegjëse të Republikës së Shqipërisë mbështeten në kriteret e Unionit Ndërkombëtar për Ruajtjen e Natyrës (IUCN).

Kategoritë e zonave të mbrojtura mjedisore janë:

- a. Rezervë strikte natyrore / rezervat shkencor (kategoria I)
- b. Park kombëtar (kategoria II)
- c. Monument natyror (kategoria III)
- d. Rezervat natyror i menaxhuar / park natyror (kategoria IV)
- e. Peizazh i mbrojtur (kategoria V)
- f. Zonë e mbrojtur e burimeve të menaxhuara (kategoria VI)
- g. Park natyror bashkiak (kategoria IV)
- h. Kurorë e gjelbër (kategoria V)

Në bashkinë Patos janë shpallur me VKM nr. 303, datë 10.05.2019 "Për miratimin e listës së rishikuar, të përditësuar, të monumenteve të natyrës Shqiptare", i ndryshuar, monumente të natyrës: Rrapi i Zhugrit, Rrepet e Peshkëpiajve dhe Ujëvarat e Siqecës.

3.7 Popullsia

Ka dy burime zyrtare për të dhënat për numrin e popullsisë, përkatësisht të dhënat e INSTAT (census 2023) dhe të Regjistrit të Gjendjes Civile të cilin do ta gjeni më poshtë sipas tabelës 3.

Numri i popullsisë sipas Regjistrit të Gjendjes Civile është shumë më i lartë se numri i dhënë nga INSTAT. Për këtë arsye Ministria e Financave dhe Ekonomisë prezanton një faktor korigjues për llogaritjen e numrit të popullsisë bazuar nga të dhënat nga burimet e INSTAT dhe të Gjendjes Civile.

Popullsia = [popullsia_{census} + (popullsia_{Regjistri i gjendjes civile} - popullsia_{Census}) x 30%]

Bashkia Patos përbëhet nga 3 njësi administrative, 1 qytet dhe 18 fshatra. Territori i bashkisë së Patosit shtrihet pjesërisht mbi zonën naftëmbajtëse Patos-Marinëz, e cila përbën një burim natyror të rëndësishëm dhe potencial për zhvillimin ekonomik. Sektorët që ofrojnë punësim për banorët e zonës janë industria e nxjerrjes së naftës, sektori i ndërtimit, bujqësia, blegtoaria dhe pemëtaria. Bashkia e re shtrihet në një sipërfaqe prej 82.5 km² me një densitet prej 510.37 banorë/km² sipas Regjistrimit Civil.

Sipas Census-it, bashkia numëron 18,227 banorë ndërkohë që, sipas RGJC-së një popullsi prej 41,956 banorë.

Tabela 2 Të dhënat demografike të Bashkisë Patos

<i>Nj.A</i>	<i>Qytetet dhe fshatrat në përbërje të tyre</i>	<i>Sipas Regjistrimit Civil</i>	<i>Census</i>
Patos (urban+rural)	1 qytet dhe 7 fshatra, Qyteti i Patosit dhe fshatrat Kuqar, Dukas, Rusinjë, Margëlliç, Rerës, Banaj, Grizë-Lënginas.	12,255	
Ruzhdie (rural)	5 fshatra, Ruzhdie, Gjinoqarë, Drenie, Siqecë, Kasnicë.	1,911	
Zharrëz (rural)	6 fshatra, Zharrëz, Fshat i Ri, Verbas, Frashër, Sheqishte, Belinë	4,061	
Total		41,956	18,227

3.8 Profili ekonomik

Bashkia Patos ka një karakter bujqësor ku bujqësia është një sektor i rëndësishëm. Kushtet klimaterike të bashkisë Patos janë të favorshme për zhvillimin e shumë kulturave bujqësore si fruta-perimet, drithërat, ullishtet, vreshtat etj. Karakteristikat optimale gjeografike dhe klimatike mundësojnë kushte të favorshme për kultivimin e një numri të madh kulturash bujqësore, duke i shfrytëzuar tokat më shumë se një herë në vit për mbjellje të ndryshme. Pavarësisht zhvillimit të industrisë së nxjerrjes së naftës në zonë, në territorin e Bashkisë Patos, bujqësia është sektori me rëndësinë më të madhe ekonomike përse i përket punësimit dhe të ardhurave për familjet. Në sektorin bujqësor janë të punësuar më shumë se 1/3 e popullsisë së Bashkisë Patos. Me ndarjen administrativo-territoriale të njërive të qeverisjes vendore (ligj 115/2014), zona e Bashkisë së re ka sipërfaqe toke bujqësore të barabartë me 6,054 ha, nga të cilat 3,254 janë tokë bujqësore në fushë dhe 2,800 ha shtrihen në kodra të ulta. Përpos këtyre, në territorin e Bashkisë Patos, janë edhe 752 ha pyll dhe dy ujëmbledhës në funksion të ujitjes.

Tabela 3. Të dhënat për fondin e tokës dhe sipërfaqen e ndarë janë sipas tabelës së mëposhtme:

Njësia Administrative	Fondi i tokës bujqësore (Ha)	Nga kjo:		Shënime
		E ndarë	E pandarë	
Zharrëz	2257	2100		157 Ha e zënë me puse nafte
Ruzhdie	1363	1011	352	

Patos	2434	2393.4		40.6 dhënë me qera nga MBZHR
TOTAL	6044	5504.4		

Blegtoria është gjithashtu një nga degët kryesore të bujqësisë, që merret me rritjen, mbarështimin dhe përmirësimin e rracave të bagëtive për të marrë prej tyre produktet më jetike për njeriun, qumështin dhe mishin si lëndë të para. Bashkia e Patosit, në territorin e saj ka edhe një numër të lartë burimesh blegtorale ku përfshihen kafshë të shumëllojshme. Blegtoria është një nga degët më të rëndësishme e prodhimit ekonomik të fermave rurale private në territorin e Bashkisë Patos. Gjithashtu, bletaria është një sektor me shumë të ardhme dhe që po rritet ndjeshëm pothuaj në gjithë territorin. Referuar të dhënave të marra nga Drejtoria rajonale e Veterinarisë dhe Mbrojtjes së Bimëve Vlorë, shumëllojshmëria blegtorale është sipas tabelës së mëposhtme:

Tabela 4 Shumëllojshmëria blegtorale

Nj. Adm.	Nr. ferma	Të leshta	Të dhirta	Gjedhë	Derra	Njëthundrakë	Shpendë	Bletë
Patos	773	1278	120	137	2	18	12504	2390
Zharrëz	1454	1561	144	578	1412	90	25131	589
Ruzhdie	455	240	94	48	0	107	6653	653
TOTAL	2682	3079	312	763	1414	215	44288	3632

Sektori industrial përfaqësohet nga disa subjekte agro-përpunuese të industrisë së lehtë si dhe nga industria e nxjerrjes dhe përpunimit të naftës. Në territorin e bashkisë Patos, zona industriale ka një sipërfaqe dhe aktivitet të konsiderueshëm. Në këtë zonë ushtrojnë aktivitet kompanitë naftënxjerrëse, fasoneri, punime me material porositësi, dritareve e portave metalike, prodhimi i produkteve të mishit, mirëmbajtje e riparim mjete transporti etj. Aktualisht në këtë zonë ushtrojnë aktivitetin e tyre rreth 630 biznese prej të cilave 132 janë me aktivitet biznes i madh dhe 498 me aktivitet biznes i vogël. (Të dhënat janë marr nga Drejtoria e të Ardhurave Vendore, Bashkia Patos)

3.9 Trashëgimia arkeologjike dhe kulturore

Në territorin e Bashkisë Patos gjenden këto monumente kulturore:

Kalaja e Margëlliçit ndodhet në Margëlliç të qytetit të Patosit. Mendohet se është ndërtuar në periudhën bizantine, rreth shekujve VI-XIII. Ka shumë mundësi që të jetë ndërtuar mbi themele më të vjetra ilire ose të jetë përforcuar disa herë gjatë historisë. Vendndodhja në kodër është tipike për fortifikimet bizantine. Ndërtimi me gurë dhe struktura mbrojtëse përputhen me stilin e asaj kohe. Zona ishte strategjike për kontrollin e rrugëve dhe fushës së Myzeqesë. U përdor gjatë

Mesjetës u mor dhe u përdor nga osmanët pas shek. XV. Më vonë u braktis gradualisht. Qeramika e kësaj faze përbëhet nga prodhimi vendas dhe enë importi nga qendra të ndryshme greke dhe duke filluar nga shek.VI p.K.r edhe nga Apollonia. Kjo kala është shpallur monument kulture nga:

- 1.Vendim i Institutit i Shkencave (botuar në Gazetën Zyrtare Nr. 95, dt. 16.10.1948);
- 2.Rektorati i Universitetit Shtetëror të Tiranës/ nr. 6/ dt. 15.01.1963;
- 3.Ministria e Arsimit dhe Kulturës/nr.1886/ dt.10.06.1973.

Tuma e Patosit ndodhet në fshatin Rrerës të qytetit të Patosit. Kjo tumë ka qënë e përdorur për varrime gjatë një kohe që përfshinte fundin e epokës së bronzit dhe fazën e parë të epokës së hekurit (shek.VII p.K). Janë zbuluar 76 varre, nga të cilët 62 i takojnë periudhës së bronzit të vonë, dhe hekurit të hershëm, ndërsa 14 i takojnë shekujve të parë para Krishtit dhe mesjetës së hershme. Këtu janë përdorur varre me gropë të thjeshtë (43), varre me vapem argjil (13) dhe varre me gurë (6). Janë përdorur dy rite varrimi: me vendosje të trupit dhe me djegje të trupit. Tuma ka një inventar të pasur gjetjesh. Vendin kryesor e zënë prodhimet e qeramikës, pastaj objektet e zbukurimit, si gjilpëra, fubula, varëse etj, kurse armët përfaqësohen në një numër më të kufizuar. Nga gjërmimi i Tumës së Patosit u përfituan të dhëna të reja, si: përkatësia etnike ilire e të varrosurve, varrimi ka vazhduar pandërprerje nga periudha e bronzit në atë të hekurit nga e njëjta popullsi ilire. Tuma e Patosit dëshmon se territori rreth Apolonisë ka qënë banuar dhe ka njohur një nivel të lartë zhvillimi para ardhjes së kolonistëve në këtë qytet. Kultura e Tumës së Patosit u zhvillua në kuadrin e përgjithshëm të kulturës së Ilirisë Jugore dhe i takon një etape të zhvilluar ekonomiko - shoqërore ilire, e cila i korespondon etapës së dytë të formimit të etnosit ilir, që u bë bazë për kulturën qytetare ilire.

3.10 Zhvillimi i Bujqësisë

Kushtet klimaterike të Patosit janë faktorë të favorshëm për zhvillimin e shumë kulturave bujqësore. Tokat bujqësore mund të shfrytëzohen 2-3 herë në vit, por shpërndarja jo e rregullt e reshjeve (shumë pak reshje në stinën e verës) i bën të domosdoshme marrjen e masave për ujitjen artificiale. Lumi Seman, Rezervuari i Zharrzës dhe Rezervuari i Ruzhdies krijojnë rezerva të bollshme ujore, të cilat e bëjnë zonën e Patosit një nga zonat më të mira bujqësore të vendit.

Problem mbetet mirëmbajtja dhe zhvillimi i mëtejshëm i sistemit të kanaleve kulluese (digave), të cilët do të ruanin zonën nga përmytjet në stinën e dimrit. Në zbatim të ligjit të ri mbi ‘Vetëqeverisjen Vendore’ (nr. 139, datë 17.12.2015) dhe VKM nr. 1108, datë 30.12.2015 “Për transferimin, nga ministria e bujqësisë, zhvillimit rural dhe administrimit të ujërave të bashkitë, të infrastrukturës së ujitjes dhe kullimit, të personelit dhe të aseteve të luajtshme e të paluajtshme të bordeve rajonale të kullimit”, i ndryshuar, Bashkisë Patos i transferohen mjetet dhe burimet financiare nga Ministria e Bujqësisë (qeveria qendrore) për menaxhimin dhe zhvillimin e mëtejshëm të sistemit vaditës dhe kullues.

Promovimi i formave të kooperimit midis fermerëve në bujqësi dhe blegtori (si dhe bizneseve sociale), mekanizimi i bujqësisë, rritja e cilësisë së produkteve dhe zhvillimi i markave të prodhimit vendas, zhvillimi i infrastrukturës për grumbullimin e produktit lokal sipas standardeve bashkëkohore, rritja e shkallës së mbulimit të tregut vendas dhe rritja e eksporteve, zhvillimi i tregjeve të produkteve, si dhe agro-përpunimit, mbeten potenciale zhvillimi dhe drejtime të planifikimit strategjik nga ana e Bashkisë.

3.11 Infrastruktura

Bashkia Patos ka një rrjet rrugor që lidh qendrën urbane me zonat industriale të naftës dhe njësitë administrative Zharrëz e Ruzhdie. Rrjeti i infrastrukturës rrugore përbëhet nga akse kombëtare dhe rurale, ku një pjesë e rëndësishme e tyre i shërben transportit të rëndë industrial. Edhe pse ka pasur investime në rehabilitimin e akseve kryesore, rrugët e brendshme në disa lagje dhe zona rurale paraqesin degradim si pasojë e mungesës së mirëmbajtjes periodike dhe peshës së lartë të mjeteve që qarkullojnë në zonë.

Shtimi i zonave të banuara dhe zhvillimi i industrisë nuk është shoqëruar gjithmonë me ndërtimin e infrastrukturës inxhinierike të nevojshme. Problematika shtrihet në:

- Mungesën e rrjeteve të kanalizimeve të ujërave të bardha dhe të ndotura në disa zona periferike.
- Nevojën për zgjerimin e sistemit të ndriçimit publik dhe sipërfaqeve të gjelbëruara.
- Rinovimin e rrjetit të ujësjellësit për të reduktuar humbjet në rrjet.

Plani i Përgjithshëm Vendor i Bashkisë Patos parashikon zhvillimin e infrastrukturës me impakt pozitiv në lëvizjen e mallrave dhe njerëzve, duke synuar integrimin më të mirë me aksin kombëtar Fier–Berat. Zhvillimi i sistemeve të trajtimit të mbetjeve dhe ujërave të ndotura mbetet prioritet strategjik për të garantuar një mjedis të pastër për qytetarët.

3.12 Shërbimi i menaxhimit të mbetjeve në bashkinë Patos

Shërbimi i menaxhimit të mbetjeve (shërbimi i pastrimit) ofrohet nga bashkia nëpërmjet “Ndërmarrjes së Pastrimit”. Ndërmarrja e Pastrimit ka në strukturën e saj 56 punonjës. Ata ndjekin detyrat dhe përgjegjësitë në lidhje me shërbimet e menaxhimit të mbetjeve në territorin e bashkisë Patos duke nisur nga rrjeti i pikave të grumbullimit me kosha/kontenier si dhe pikat e hapura, transportin dhe depozitim të tyre në Incinerator Fier si pikë fundore trajtimi.

Shërbimi i pastrimit ofrohet në të tre Njësitë Administrative ose në 85% të territorit. Ai përfshin shërbimet e mëposhtme:

- Shërbimi ditor i fshirjes së rrugëve në mënyrë manuale me fshesa dore.
- Shërbimi i lagjes së rrugëve kryesore.
- Shërbimi i grumbullimit dhe transportit të mbetjeve urbane rreth 9.87 ton/ditë nga pikat e grumbullimit dhe rreth tyre në Impiantin e Trajtimit të Mbetjeve Fier.
- Shërbimi i grumbullimit të mbetjeve inerte.

Shërbimi i grumbullimit të mbetjeve konsiston në grumbullimin e mbetjeve urbane të depozituara nga qytetarët, bizneset dhe institucionet brenda dhe rreth kontenierëve publikë dhe në zona rurale të Nj. A-ve ku nuk ka kontenierë, shërbimi ofrohet derë më derë. Ai mbulon dezinfektimin e kontenierëve dhe zonën përreth tyre, duke përdorur gëlqere dhe klor si dhe transportin e mbetjeve urbane me makineri teknologjike deri në pikën fundore të Impiantit të Trajtimit të Mbetjeve në

Fier. Grumbullimi i mbetjeve në kontenierë bëhet i përzier dhe zhvillohet në çdo ditë të javës në zonën urbane dhe 6 herë në javë në zonat rurale.

Shërbimi i grumbullimit të mbetjeve derë më derë ofrohet 2-3 herë në javë, bazuar me situatën në terren. Mbetjet e grumbulluara në zonat rurale janë vetëm 13% të sasisë totale të mbetjeve. Sistemi ka treguar rezultate shumë të mira dhe rekomandohet të krijohet një sistem me qese të ndara për mbetjet e riciklueshme.

Në të gjithë territorin e bahkisë gjenden 990 kontenierë 1.1 m³ dhe kontenierë 120 litra që u janë shpërndarë familjarëve me një distancë mesatare prej 200 m nga njëri- tjetri në zonat urbane dhe rreth 400 m në zonat rurale. Bashkia përdor 2 mjete teknologjike me kapacitet 35 ton, 7,5 ton si dhe 2 mjete vetshkarkuese me kapacitet 7,5 ton, 6 ton. Rruga totale e grumbullimit të mbetjeve llogaritet të jetë 136 km dhe rruga për në Impiantin e trajtimit të Mbetjeve Fier është rreth 18 km nga pika e nisjes së mjetit teknologjik.

Sasia mesatare ditore e mbetjeve që grumbullon potencialisht bashkia Patos bazuar në sasinë totale të mbetjeve të depozituara në Impiantin e Trajtimit të mbetjeve Fier gjatë vitit 2025 është $3601.18:365=9.8662=9.87$ ton/ditë= $9.866.2$ kg/ditë

Për depozitimin e mbetjeve inerte në Bashkinë Patos është një vend-depozitim i përkohshëm i vendosur në lagjen "Aranitas" me një distancë 3 km nga qendra e qytetit.

Figura 3 Venddepozitimi i mbetjeve inerte



Venddepozitimi i propozuar plotëson të gjitha kriteret, pasi është jashtë zonave të mbrojtura, arkeologjike, turistike apo zone tjetër që mbrohet me një akt normativ; në distancë të paktën 300 metra nga një pus furnizues me ujë dhe çdo burim tjetër ujqor; dhe në distancë të paktën 100 metra nga një përrua, argjinaturë lumore, liqen, lum ose kompleks ligatinor”. Gjithashtu, është marrë në konsideratë që volumi maksimal i mbetjeve inerte që mund të depozitohen në këtë vend-depozitim nuk duhet të kalojë 20 ton në ditë.

Infrastruktura në sistemin e menaxhimit të mbetjeve

Bashkia Patos ofron shërbimin e menaxhimit të mbetjeve nëpërmjet ndërmarrjes së saj publike dhe ka shpërndarë 331 kontenierë 1.1 m^3 në 3 Nj.A ku ofrohet shërbimi, nga të cilët 302 kontenierë janë në gjëndje të mirë pune ndërsa 29 copë janë jashtë përdorimit. Njësia Administrative Patos dhe Ruzhdie numërojnë numrin më të madh të kontenierëve në territorin e tyre siç tregohet në tabelën e mëposhtme:

Tabela 5. Shpërndarja e kontenierëve sipas Njësive Administrative

Njësia Administrative	Numri i kontenierëve	Kapaciteti
Patos	249	$1,1 \text{ m}^3$
Zharrëz	34	$1,1 \text{ m}^3$
Ruzhdie	48	$1,1 \text{ m}^3$

Shërbimi i grumbullimit dhe transportit të mbetjeve ofrohet në të tre Njësitë Administrative të bashisë nëpërmjet një flote automjetesh të përbërë nga 2 mjete teknologjike 35 ton, 7,5 ton, 2 kamionë vetëshkarkues (7,5 ton dhe 6 ton)

Tabela 6. Flota e mjeteve në bashki

Nr.	Lloji i mjetit	Viti i blerjes nga bashkia	Kapaciteti (ton)	Kushtet teknike
1.	Mjet teknologjik	2024	35 ton	Pothuajse mirë
2.	Mjet teknologjik	1990	7,5 ton	Pothuajse mirë
3.	Mjet vetëshkarkues	2002	7,5 ton	Pothuajse mirë
4.	Mjet vetëshkarkues	2001	6 ton	Pothuajse mirë

Në këto rrethana bashkia Patos ka një infrastrukturë të pamjaftueshme për të kryer siç duhet grumbullimin dhe transportin e përditshëm të mbetjeve. Komuniteti ka një angazhim të ulët për respektimin e orarit të përcaktuar për grumbullimin e mbetjeve dhe kërkojnë që bashkia t'ua marrë mbetjet kur të duan ata duke shkaktuar kështu problem në efektivitetin e ofrimit të shërbimit, ndotje në mjedis sepse ka raste që i hedhin mbetjet në hapësira të ndryshme.

Trajtimi i mbetjeve- Impianti i trajtimit të mbetjeve Fier

Duke filluar nga viti 2021 bashkia Patos i depoziton mbetjet në Impiantin e trajtimit të mbetjeve Fier si fillim pa pagesë deri në fund të vitit 2022 depozitimi bëhej kundrejt një pagese prej 12 euro/ton për depozitimin e mbetjeve në landfill. Për periudhën 2024-2026 bashkitë e Qarkut Fier kanë nënshkruar marrëveshjen me Agjencinë e Administrimit të Pasurive të Sekuestruara dhe Konfiskuara Tiranë për marrjen me qira 1euro të rrugës hyrëse, peshores dhe vendin e depozitimit të mbetjeve, e cila administrohet nga një sektor i ngritur pranë Ndërmarrjes së Pastrimit, bashkia Fier. Bashkia Patos kontribuon në masën 8.7% të shpenzimeve totale mujore për menaxhimin e mbetjeve në landfill.

Çështjet financiare dhe fiskale për sistemin e menaxhimit të mbetjeve.

Për vitin 2025 buxheti operacional për menaxhimin e mbetjeve ishte 55.676 mijë lekë.

Tarifa e pastrimit për nivele të ndryshme klientesh si familje, biznese dhe institucione llogariten nga bashkia Patos dhe miratohen çdo vit në Këshillin Bashkiak në Paketën fiskale vjetore së bashku me taksat dhe tarifatat e tjera vendore. Tarifa e pastrimit për familjet llogaritet çdo vit dhe ndryshon për çdo familje.

Me Vendim të Këshillit Bashkiak Patos nr. 81, datë 17.12.2025 “Mbi strukturën dhe nivelin e taksave dhe tarifave vendore për vitin 2026”, tarifa e menaxhimit të mbetjeve (pastrimit) është sipas tabelës më poshtë:

Tabela 7. Tarifa e pastrimit për familjet

Njësia Administrative	Kategoritë	Niveli i tarifës së pastrimit për familje
Patos	Familje me 1 deri 2 persona sipas gjendjes në certifikatën familjare	2,900 lekë/vit
	Familje me 3 ose më shumë persona sipas gjendjes në certifikatën familjare	4,100 lekë/vit
Zharrëz	Familje me 1 deri 2 persona sipas gjendjes në certifikatën familjare	2,900 lekë/vit
	Familje me 3 ose më shumë persona sipas gjendjes në certifikatën familjare	4,100 lekë/vit
Ruzhdie	Fshati Ruzhdie dhe Gjinoqarë	700 lekë/vit
	Fshati Drenie, Siqecë dhe Kasnicë	0 lekë/vit

Përfitues të lehtësirave fiskale për tarifën e pastrimit janë familjet si më poshtë:

1. Familjet e Veteranëve;
2. Familjet që kanë persona me AK;
3. Familjet e të përndjekurve politikë;
4. Familjet që janë në skemën e ndihmës ekonomike;
5. Familjet e përbëra vetëm nga pensionistë sipas certifikatës familjare.

Për kategorinë që jeton jashtë vendit ose në një qytet tjetër, bashkia zbaton një politikë që me dookumentin e vendbanimit faktik banorët të çlirohen nga detyrim i për të paguar tarifën e pastrimit. Megjithatë nëse ndodh që ata të kalojnë ditë të tëra në shtëpinë e tyre në bashkinë Patos, duhet të paguajnë tarifën e pastrimit sipas numrit të ditëve që do qëndrojnë: **nr i ditëve *tarifa ditore e pastrimit (tarifa e pastrimit /365 ditë) = tarifa e pastrimit që konsumatori duhet t'i paguajë bashkisë.**

Për bizneset bashkia Patos ka vendosur tarifa pastrimi e cila mbart barrierën më të lartë fiskale.

Tabela 8. Tarifa e pastrimit për bizneset

Nr	Kategoritë	Biznesi i vogël				Biznesi i madh	
		Deri në 5,000,000 lekë xhiro		Mbi 5,000,001 deri në 8,000,000 lekë xhiro		Bashkia	Nj. Admin
		Bashkia	Nj. Admin	Bashkia	Nj. Admin		
I	Për çdo njësi tregtimi						
1	Për tregtim bulmet, mish, peshk, fruta, perime, ushqimore.	9,000	6,500	13,000	10,000	30,000	30,000
2	Shitje artikuj industrial (veshje, parfumeri, argjendari e të tjera të ngjashme)	9,000	6,500	13,000	10,000	30,000	30,000
3	Restorante, Bar-bufe, Kafene, Piceri, Fast-food e të tjera të ngjashme me to.	9,000	6,500	15,000	10,500	30,000	30,000
4	Byrektore	9,000	6,500	13,000	10,000	20,000	20,000
5	Njësi tregtimi lëndësh djegëse, karburant, gaz	9,000	6,500	35,000	24,500	50,000	50,000
5.1	Për subjekte Sh.A					200,000	200,000
6	Njësi tregtimi materiale ndërtimi, pllaka, tulla, hidrosanitare, çimento, gëlqere e të tjera të ngjashme me to.	9,000	6,500	15,000	10,500	30,000	30,000
7	Magazina, dyqane që realizojnë shitje me shumicë, supermarkete, tregje private.	9,000	6,500	35,000	24,500	50,000	50,000
II	Për çdo njësi shërbimi						
1	Riparime elektro-shtëpiake, riparime rrobaqepësie, berber, këpucar	9,000	6,500	10,000	7,000	20,000	20,000
2	Servic celularësh	9,000	6,500	10,000	7,000	20,000	20,000
3	Servis automjetesh, autoshkolla	9,000	6,500	10,000	7,000	20,000	20,000
4	Agjenci këmbim valute, agjenci turistike, agjenci transporti, agjenci doganore, kompani sigurimesh, polici private, pastrim kimik, salla lojërash (aerobi, gjimnastikë, palestër), studio fotografike.	9,000	6,500	10,000	7,000	25,000	25,000

DRAFT

5	Salla lojrash për fëmijë, lojra me kompjuter.	9,000	6,500	10,000	7,000	20,000	20,000
6	Sallon bukurie, shkollë parukerie, estetist.	9,000	6,500	10,000	7,000	20,000	20,000
7	Njësi shërbimi marangoz	9,000	6,500	10,000	7,000	20,000	20,000
8	Institucionet jopublike të edukimit (shkolla, kopshte, çerdhe, kurse profesionale të gjuhëve të huaja e të tjera të ngjashme),	9,000	6,500	10,000	7,000	30,000	30,000
9	Shërbime në klinikat e specialiteteve të ndryshme mjekësore, shërbime në laboratorë diagnostikimi.	10,000	7,000	15,000	10,500	30,000	30,000
10	Shitje produkte farmaceutike (farmaci)	10,000	7,000	25,000	17,500	40,000	40,000
11	Hotele/motele dhe çdo njësi akomoduese.	10,000	7,000	30,000	21,000	50,000	50,000
12	Për çdo parking privat dhe lavazh	9,000	6,500	10,000	7,000	20,000	20,000
13	Njësi të tjera që nuk përmenden më lart.	9,000	6,500	10,000	7,000	30,000	30,000
14	Ndërmarrjet (sh.a apo sh.p.k) të shërbimit për energji elektrike e telefonisë, postës, ujësjellësit.	100,000					
15	Institucione shtetërore	80,000					
16	Shërbimi spitalor, diagnostikimi shtetëror apo privat	150,000					
17	Banka, filiale bankash, kompani telekomunikacioni	100,000					
18	Agjenci financiare, filiale agjencish	30,000					
19	Televizione private, radio	20,000					
20	Shoqata jofitimprurëse, fondacione, organizata joqeveritare.	10,000					
21	Ambulantë	5,000					
III	Për çdo njësi prodhimi						

DRAFT

1	Prodhime ushqimore buka, ëmbëlsira, bulmeti, piqe, etj.	9,000	6,500	15,000	10,500	25,000	25,000
2	Prodhimkonfeksione, veshje, këpucë, etj.	9,000	6,500	35,000	24,500	100,000	100,000
3	Përpunim metalesh, druri, letre, plastmasi, duralumini, kartoni, etj.	9,000	6,500	15,000	10,500	50,000	50,000
4	Komplekse për rritjen dhe therjen e kafshëve, shpendëve, ferma, etj.	30,000					
5	Prodhim materiale ndërtimi, tulla, tjegulla, çimento, furra gëlqere, etj.	70,000					
IV	Profesione të lira						
1	Avokat, noter, përkthyes, mjek, mjek laborant, stomatolog, farmacist, ekspert kontabilist, mësues, veteriner, inxhinier, arkitekt, projektues, agjent sigurimesh, e të tjera profesione të lira, të cilat ushtrohen në ambiente të ndryshme.	10,000	7,000	20,000	14,000	35,000	35,000
V	Biznesi i madh me aktivitet ndërtimi	500,000					
VI	Biznes me aktivitet nxjerrje hidrokarburesh me seli dhe filialet brenda territorit të bashkisë						
1	Kompania Albpetrol sh.a.	3,000,000					
2	Kompania Bankers Petroleum Albania LTD.	3,000,000					
3	Kompania TerraOil Sëiss	1,500,000					
VII	Subjekte që ushtrojnë aktivitet brenda territorit të bashkisë si karrierë rëre bituminoze, guri, shfrytëzim argjilash, zhavore e të tjera të ngjashme.	100,000					

VIII	Subjekte që kryejnë shërbime si projekte, studime në fushën e hidrokarbureve.	150,000
------	---	---------

Megjithatë barriera fiskale sipas përfituesve të shërbimit për koston e shërbimit, varion në 55% për familjet, 40% për bizneset dhe 5% për institucionet.

Theksojmë se tarifa e menaxhimit të mbetjeve (pastrimit) përllogaritet dhe ndryshon në çdo rast të ndryshimit të blloqeve të të dhënave të mësipërme. Niveli i tarifës do të jetë në nivelin e koston së shërbimit dhe jo më i lartë. Fondi i grumbulluar duhet të shërbejë për përmirësimin e shërbimit dhe për menaxhimin e mbetjeve.

Gjithashtu, të dhënat zyrtare tregojnë se Bashkia Patos ka grumbulluar rreth **33.699.310 lekë** nga pagesa e grumbullimit dhe depozitimit të mbetjeve në impiantin e trajtimit të mbetjeve.

Vihet re se të ardhurat e mbledhura për kryerjen e shërbimit të menaxhimit të mbetjeve janë më të ulta se kostoja që sot ka Bashkia për kryerjen e shërbimit. Ndërkohë sipas llogaritjeve të kryera kostoja e nevojshme për këtë shërbim është **55.675.530 lekë**.

Kjo do të thotë se tarifat mbulojnë rreth 60% të shpenzimeve, ndërsa pjesa tjetër prej rreth 39.47% (21.9 milion lekë) duhet të subvencionohet nga buxheti i përgjithshëm i bashkisë.

Konkluzione:

Ky nivel mbulimi prej 60% është relativisht i zakonshëm për shumë bashki, por sugjeron dy rrugë për përmirësimin e efikasitetit:

1. Rritja e arkëtimit: verifikimi nëse të gjitha subjektet (familjarë dhe biznese) paguajnë tarifën.
2. Optimizimi i kostove: Rishikimi i itinerareve të transportit ose proceseve të grumbullimit për të ulur shpenzimet operative.
3. Riciklimi: Inkurajimi i ndarjes në burim mund të ulë sasinë e mbetjeve që dërgohen në impiantin e trajtimit të mbetjeve (duke ulur koston për ton) siç keni planifikuar me nismat e ndërgjegjësimit.

4. VLERËSIMI I NDIKIMEVE MJEDISORE

4.1 Ndikimi në klimë

Ndikimet negative në klimë në Bashkinë Patos mund të vijnë kryesisht gjatë fazës së zbatimit të planit operativ, nëse përdoren mjete dhe makineri të vjetra për transportin e mbetjeve drejt pikave të trajtimit, të cilat lëshojnë sasi të larta të gazrave serrë. Gjithashtu, dështimi në ndarjen e mbetjeve në burim dhe menaxhimi i pasaktë i fraksioneve organike mund të çojë në lirim të metanit nga dekompozimi në vendgrumbullime të papërshtatshme, duke ndikuar drejtpërdrejt në mikroklimën e zonës.

4.2 Ndikimi në tokë

Për Bashkinë Patos, ky ndikim është kritik për shkak të historikut industrial të zonës:

- Nëse venddepozitimet e vjetra apo pikat e grumbullimit nuk rehabilitohen sipas standardeve, ekziston rreziku i mbetjes së kontaminantëve në tokë për një periudhë të gjatë.
- Ndërtimi i stacioneve të reja të transferimit ose rrugëve ndihmëse mund të shkaktojë dëmtim të tokës bujqësore në zonat si Zharrëza apo Ruzhdia në rast të një planifikimi të dobët.

4.3 Ndikimi në ujërat sipërfaqësore dhe nëntokësore

Në mungesë të sistemeve të kontrollit, mbetjet e grumbulluara mund të ndikojnë negativisht në cilësinë e ujit përmes rrjedhjeve të liksivateve në tokë. Për ne, mbetet prioritar mbrojtja e rrjedhës së lumit **Gjanica** nga shkarkimet e mundshme aksidentale apo rrjedhjet nga pikat e grumbullimit të mbetjeve urbane që ndodhen pranë shtratit të lumit.

4.4 Ndikimi në cilësinë e ajrit

Pavarësisht synimeve për përmirësim, cilësia e ajrit në Patos mund të dëmtohet gjatë fazës së operimit nga pluhuri i mjeteve të rënda dhe, në raste kritike, nga djegia aksidentale ose e paligjshme e mbetjeve në vendgrumbullime. Gjithashtu, efikasiteti i impiantit rajonal të trajtimit në Fier mbetet një faktor përcaktues për cilësinë e ajrit në nivel rajonal.

Ndotja akustike

Operacionet e përditshme të grumbullimit, veçanërisht në orët e hershme të mëngjesit në qytetin e Patosit, mund të krijojnë shqetësime për banorët për shkak të zhurmës së kamionëve dhe përplasjes së kontenierëve në zonat me dendësi të lartë banimi.

4.5 Mjedisi biologjik

Ndikimi në bimësi dhe habitatet natyrore

Zbatimi i planit duhet të minimizojë ndërhyrjet në zonat me vegetacion natyror. Çdo zgjerim i infrastrukturës së menaxhimit të mbetjeve duhet të marrë parasysh ruajtjen e habitateve lokale dhe shmangien e fragmentimit të zonave të gjelbra që shërbejnë si mushkëri për qytetin tonë industrial.

Ndikimi në faunën tokësore dhe ujore

Ndikimet negative ndaj faunës në Bashkinë Patos lidhen drejtpërdrejt me zhurmat e mjeteve të transportit, ndriçimin artificial të pikave të grumbullimit dhe ndotjen që mund të lindë në afërsi të zonave industriale. Gjithashtu, mbetjet organike të paadministruara në pikat e grumbullimit mund të tërheqin faunë të padëshirueshme, si brejtësit ose qentë endacakë, të cilët krijojnë disbalancë ekologjike dhe përbëjnë rrezik për shëndetin publik në lagjet e qytetit dhe në njësitë administrative.

4.6 Ndikimi në bujqësi

Për zonat rurale të Bashkisë Patos, si Zharrëza dhe Ruzhdia, mbrojtja e tokës bujqësore është parësore:

- Nëse nuk menaxhohen me kujdes mbetjet inerte ose ato të ndërtimit, ato mund të përfundojnë në tokat bujqësore, duke shkaktuar dëmtim të strukturës së tokës dhe ulje të cilësisë së prodhimit.
- Ndotja e burimeve ujore të përdorura për vaditje përbën një rrezik të konsiderueshëm për kulturat bujqësore të zonës.

4.7 Ndikimi në infrastrukturë

Ndërhyrjet për zgjerimin apo ndërtimin e infrastrukturës së re për menaxhimin e mbetjeve në Patos mund të kenë këto ndikime:

- Mund të ndikojnë përkohësisht në rrjetin rrugor, duke krijuar pengesa për qarkullimin e mjeteve, veçanërisht në akset që përdoren edhe nga industria e naftës.
- Shtimi i numrit të mjeteve të rënda të pastrimit shton barrën mbi sistemin ekzistues rrugor, duke kërkuar një koordinim më të mirë me planet e mirëmbajtjes së bashkisë.

5. MASAT ZBUTËSE

5.1 Masa për zbutjen e ndikimit në klimë

Për të zbutur ndikimet negative në klimë që mund të shfaqen gjatë zbatimit të Planit të Menaxhimit të Mbetjeve në bashkinë Patos, parashikohen disa masa parandaluese dhe korrigjuese:

- **Efikasiteti i mjeteve:** Në fazën e zbatimit të infrastrukturës, është e rëndësishme të përdoren mjete dhe makineri me efikasitet të lartë energjetik, duke shmangur pajisjet e vjetra që lëshojnë sasi të mëdha të gazrave serrë.

- **Mirëmbajtja:** Mirëmbajtja e rregullt e pajisjeve të transportit ndihmon në uljen e konsumit të karburantit dhe ndotjes së ajrit.
- **Logjistika:** Planifikimi efikas i rrugëve të transportit, veçanërisht për mbetjet që dërgohen drejt Impiantit të Fierit, dhe reduktimi i udhëtimeve të panevojshme janë masa që kontribuojnë ndjeshëm në uljen e emetimeve.

5.2 Masa për zbutjen e ndikimit në Tokë

Për të zbutur ndikimet negative në tokë në Bashkinë Patos, parashikohen masa që synojnë mbrojtjen dhe rehabilitimin e saj:

- **Rehabilitimi i venddepozitimeve:** Është thelbësore që venddepozitimet e vjetra (përfshirë ato në zonat industriale) të rehabilitohen në përputhje me standardet kombëtare dhe ato të BE-së. Kjo përfshin izolimin fizik me materiale të papërshkueshme, vendosjen e sistemeve për kapjen e liksiviateve dhe gazrave, si dhe rivendosjen e mbuluesit bimor.
- **Përzgjedhja e vendndodhjeve:** Për pikat e reja të grumbullimit, zgjedhja e vendndodhjes duhet të bëhet mbi baza teknike, duke shmangur zonat me vlerë të lartë bujqësore (si në fushën e Zharrzës).
- **Mbrojtja e pjellorisë:** Në rastet kur prekja e tokës bujqësore është e pashmangshme, duhet të sigurohet rivendosja e strukturës dhe pjellorisë së tokës pas përfundimit të punimeve, duke përdorur materiale organike për përmirësimin e cilësive të saj.
- **Kontrolli i erozionit:** Ndërtimi i infrastrukturës duhet të shoqërohet me mbrojtjen nga erozioni dhe kullim të mirë për të parandaluar degradimin e mëtejshëm të sipërfaqes tokësore.

5.3 Masa për zbutjen e ndikimit në Ujërat sipërfaqësore dhe nëntokësore

Masa për zbutjen e ndikimit në ujërat sipërfaqësore dhe nëntokësore

Për të zbutur ndikimet negative në ujërat sipërfaqësore dhe nëntokësore në bashkinë Patos, është e domosdoshme që ndërtimi dhe funksionimi i impianteve të menaxhimit të mbetjeve të përfshijë sisteme të mirëprojektuara për kapjen dhe trajtimin e liksiviatit (lëngut të mbetjeve). Kjo bëhet për të shmangur çdo rrjedhje në tokë ose drejt burimeve ujore, veçanërisht duke pasur parasysh afërsinë me lumin Gjanica.

Këto sisteme duhet të përfshijnë:

Shtresa izoluese: Përdorimi i gjeomembranave dhe argjilës së përforcuar në bazën e impianteve.

Sisteme grumbullimi: Tuba për mbledhjen dhe dërgimin e liksiviatit në stacione të trajtimit të ujërave të ndotura.

Mbrojtja nga reshjet: Pikat e grumbullimit ose transferimit duhet të jenë të pajisura me sisteme të mbyllura kullimi dhe mbrojtje nga reshjet atmosferike për të minimizuar kontaktin e mbetjeve me ujin.

Monitorimi: Kontrolli i rregullt i cilësisë së ujërave përreth impianteve përmes monitorimeve periodike.

5.4 Masa për zbutjen e ndikimit në cilësinë e ajrit

Për të zbutur ndikimet negative në cilësinë e ajrit dhe ndotjen akustike që mund të shfaqen gjatë zbatimit dhe funksionimit të Planit të Menaxhimit të Mbetjeve në bashkinë Patos, është e nevojshme zbatimi i një sërë masash parandaluese dhe kontrolluese:

- **Gjatë fazës së ndërtimit:** Ndotja e ajrit duhet të reduktohet përmes përdorimit të mjeteve dhe pajisjeve ndërtimore me konsum të ulët karburanti dhe emetime të kontrolluara, duke zgjedhur makina që përmbushin standardet më të larta.
- **Kontrolli i pluhurit:** Për të kufizuar përhapjen e pluhurit, duhet të kryhet lagia e rregullt e rrugëve dhe e sipërfaqeve të hapura, si dhe mbulimi i materialeve ndërtimore që grumbullohen në kantier.
- **Ndalimi i djegies:** Është gjithashtu i domosdoshëm ndalimi i rreptë i djegies së mbetjeve (ndërtimore apo urbane) në vend dhe monitorimi i vazhdueshëm i situatës për të parandaluar djegien e paligjshme në zonat periferike të Patosit.
- **Mbështetja për impiantin rajonal:** Lidhur me Impiantin e Trajtimit në Fier, roli i Bashkisë Patos konsiston në kërkimin e transparencës dhe bashkëpunimit ndërinstytucional për monitorimin e emetimeve, për të siguruar që funksionimi i tij nuk kontribuon në ndotjen e ajrit në nivel rajonal.

Akustika

Në lidhje me ndikimin akustik, është e rëndësishme që aktivitetet e grumbullimit dhe transportit të mbetjeve në Bashkinë Patos të organizohen në një mënyrë që minimizon shqetësimet për komunitetin:

- **Programimi i orareve:** Ky minimizim realizohet përmes përcaktimit të orareve të përshtatshme për grumbullimin e mbetjeve, duke shmangur mundësisht orët e hershme të mëngjesit në zonat me dendësi të lartë banimi.
- **Mirëmbajtja e mjeteve:** Pajisjet dhe mjetet që përdoren duhet të jenë të mirëmbajtura rregullisht dhe të pajisura me sisteme që reduktojnë zhurmën.
- **Barrierat akustike:** Nëse pikat e përpunimit ose transferimit ndodhen pranë zonave të banuara, duhet të vlerësohet ndërtimi i barrierave akustike ose vendosja e masave mbrojtëse për të kufizuar përhapjen e zhurmës.

Këto ndërhyrje sigurojnë që operacionet e menaxhimit të mbetjeve të jenë të qëndrueshme dhe të pranueshme për qytetarët e Patosit, duke ruajtur cilësinë e jetës dhe mjedisit.

5.5 Masa për zbutjen e ndikimit në mjedisin biologjik

Bimësia dhe habitatet natyrore

Për të zbutur ndikimet negative në mjedisin biologjik të bashkisë Patos, është e domosdoshme që ndërhyrjet të planifikohen me kujdes:

- **Ruajtja e zonave të gjelbra:** Duhet të shmangen ndërhyrjet në zonat natyrore të paprekura dhe në hapësirat e gjelbra me vlerë ekologjike përreth qytetit dhe njësive administrative.
- **Kriteret e vendndodhjes:** Vendndodhja e impianteve apo pikave të reja të grumbullimit duhet të zgjidhet bazuar në kritere mjedisore, duke përjashtuar zonat me biodiversitet të lartë.
- **Kompensimi ekologjik:** Në rastet kur ndërhyrja është e domosdoshme, do të ndërmerren masa si mbjellja e florës vendase ose rehabilitimi i habitateve të dëmtuara.
- **Korridoret biologjike:** Do të vendosen korridore biologjike aty ku është e mundur për të lejuar lëvizjen e faunës midis habitateve.

Fauna tokësore dhe ujore

- **Minimizimi i zhurmave:** Operacionet e grumbullimit duhet të minimizojnë zhurmat dhe ndriçimin artificial, veçanërisht natën, për të mos shqetësuar ekosistemet përreth.
- **Administrimi i mbetjeve organike:** Për të shmangur tërheqjen e faunës së padëshiruar (brejtës apo qen endacakë), është i nevojshëm administrimi i kujdesshëm përmes ndarjes në burim dhe mbylljes hermetike të kontenerëve.

5.6 Masa për zbutjen e ndikimit në bujqësi

Për të garantuar mbrojtjen e tokave bujqësore në Patos, Zharrëz dhe Ruzhdie, do të zbatohen masat vijuese:

- **Menaxhimi i mbetjeve inerte:** Vendosja e mekanizmave të qartë për kontrollin e mbetjeve të ndërtimit, duke ndaluar rreptësisht depozitimin e tyre pranë sipërfaqeve të kultivuara.
- **Mbrojtja e kanaleve vaditëse:** Bashkia do të forcojë mbikëqyrjen për të siguruar që mbetjet të mos derdhen në kanale vaditëse apo në afërsi të tokave bujqësore.
- **Kontrolli i liksivateve:** Është thelbësore që të mos lejohet asnjë rrjedhje e lëngjeve të ndotura nga impiantet drejt luginave apo lumenjve (si Gjanica) që përdoren për vaditje.
- **Monitorimi i ujit:** Kryerja e monitorimeve të rregullta të cilësisë së ujit, sidomos në zonat bujqësore të ndjeshme.

5.7 Masa për zbutjen e ndikimit në Infrastrukturë

Për të minimizuar barrën mbi rrjetin rrugor të bashkisë gjatë zbatimit të planit:

- **Planifikimi i lëvizjes:** Aktivitetet e transportit të mbetjeve do të zhvillohen sipas një grafiku që shmang orët e pikut të trafikut, veçanërisht në akset kryesore industriale.
- **Sinjalizimi dhe informimi:** Komuniteti do të informohet paraprakisht për çdo kufizim të përkohshëm të qarkullimit dhe do të krijohen rrugë devijimi aty ku është e nevojshme.
- **Përforcimi i segmenteve rrugore:** Do të vlerësohet kapaciteti i rrugëve ekzistuese dhe do të kryhen ndërhyrje përforcuese në segmentet që do të përballen me fluks të shtuar të mjeteve të rënda.
- **Mirëmbajtja teknike e mjeteve:** Sigurimi që mjetet e transportit të jenë në gjendje të mirë teknike për të parandaluar ndotjen e rrugëve (rrjedhje apo pluhur) dhe bllokimin e trafikut.

6. PLANI I VEPRIMIT PËR ZBATIMIN E MASAVE MBROJTËSE MJEDISORE

Plani i Menaxhimit të Mbetjeve për bashkinë Patos synon të krijojë një sistem të qëndrueshëm dhe funksional për trajtimin, riciklimin dhe depozitim të mbetjeve urbane dhe rurale. Për shkak të ndikimeve që ky plan mund të ketë në komponentët e mjedisit – si toka, uji, ajri dhe biodiversiteti është e nevojshme hartimi dhe zbatimi i një plani të detajuar veprimi për monitorimin e ndikimeve mjedisore. Ky plan shërben për të garantuar që objektivat e mbrojtjes së mjedisit të përcaktuara në legjislacionin shqiptar dhe direktivat e BE-së të përmbushen në mënyrë efektive. Bashkia Patos kryen çdo vit monitorim të parametrave mjedisore ajër, ujë, tokë dhe zhurma kryesisht në zonën me aktivitet industrial.

Sipas ligjit nr. 10431, datë 09.06.2011 "Për Mbrojtjen e Mjedisit", i ndryshuar, çdo plan apo projekt që sjell ndërhyrje në territor duhet të shoqërohet me një plan të posaçëm monitorimi. Bashkia Patos do të ndjekë një qasje të integruar për të monitoruar ndikimet, me qëllim ruajtjen e cilësisë së ajrit, ujit, tokës dhe shëndetit të popullsisë, veçanërisht në zonat me aktivitet industrial.

Monitorimi mjedisor nënkupton matjen e vazhdueshme të një sërë treguesish që lidhen me sasinë, përbërjen dhe ndikimet e mbetjeve. Të dhënat e mbledhura do të ndihmojnë në analizimin e progresit të planit dhe marrjen e masave korrigjuese në kohë.

Tabela 9. Monitorimi i parametrave mjedisorë

Nr.	Objektivi Mjedisor	Treguesi Mjedisor	Autoriteti Monitorues	Parametrat Fizik/Kimik	Frekuenca e Monitorimit
1.	Toka	-Sip. e ndotur nga depozitimi i mbetjeve - Erozioni në zonat përreth landfilleve apo depozitave të mbetjeve	- Bashkia Patos (Drejtoria e Mjedisit) - AKM/ARM - Inspektoriati i Mjedisit	- Metalet e rënda - Na, Cl, ph, SO ₄ - Raporti N/C	- 1 herë në vit analiza të tokës - 1 herë në vit raportim teknik
2.	Uji	- Rreziku i ndotjes së ujërave nëntokësore dhe sipërfaqësore nga liksiviatet	- AKM - Instituti i Shëndetit Publik	- pH - NBO5, NKO - Metalet e rënda	- 6 herë në vit për pusët

			- Bashkia Patos	- Nitratet	- 8 herë në vit për ujërat sipërfaqësore
3.	Ajri	- Emisionet ndotëse nga mjetet e transportit dhe pikat e grumbullimit	- Bashkia Patos - Agjencia Rajonale e Mjedisit - Inspektoriat i Mjedisit	- PM2.5 dhe PM10 - SOx, NOx - NH ₃ - COV	- Monitorim në 3 pika fikse pranë zonave të banuara dhe rrugëve të transportit të mbetjeve.
4.	Peisazhi	- Gjendja estetike dhe vizuale e pikave të grumbullimit	- Bashkia Patos - Drejtoria e Urbanistikës	- % e sipërfaqes së rehabilituar - Niveli i mbulimit me bimësi	- Vlerësim vizual dhe monitorim në terren çdo 6 muaj
5.	Biodiversiteti	- Ndikimi në habitatet përreth natyrore përreth zonave industriale dhe rurale	- Agjencia e Zonave të Mbrojtura - Bashkia Patos	- Numri i specieve të rrezikuara	- Vlerësim një herë në vit në bashkëpunim me institucione shkencore
6.	Zhurma	- Niveli i zhurmës nga aktivitetet e grumbullimit dhe transportit të mbetjeve. - Ankesa nga banorët për ndotjen akustike	- Bashkia Patos - ISHP - Policia Bashkiake	- dB (nivel desibel) - Orari i aktivitetit	- Monitorim 2 herë në vit - Regjistrim i ankesave në kohë reale

Për zbatimin e këtij plani, do të angazhohen laboratorë të akredituar për të ofruar matje të standardizuara. Përmbledhja vjetore e të dhënave do të shërbejë si bazë për rivlerësimin e efektivitetit të Planit të Menaxhimit të Mbetjeve në Patos. Rezultatet do të publikohen në faqen zyrtare të Bashkisë për të garantuar transparencën dhe përfshirjen e publikut.

7. KONSULTIMET

7.1 Konsultimet me subjektet kompetente në fushën e mjedisit

Autoriteti Propozues, përpara fillimit të hartimit të raportit të VSM, konsultohet me grupet e interesit, përgjegjësia e të cilave lidhet me planin apo programin dhe u kërkohet të paraqesin sugjerimet e tyre për çështjet që duan të trajtohen në këtë raport:

- a) **Institucionet e mbrojtjes së shëndetit publik;**
- b) **Njësitë e qeverisjes vendore (Njësitë Administrative Patos, Zharrëz, Ruzhdië);**
- c) **Institucionet e mbrojtjes së tokës bujqësore;**
- ç) **Shoqatat mjedisore (OJF) aktive në fushën e mbrojtjes së mjedisit dhe të regjistruara sipas legjisllacionit në fuqi;**
- d) **Institucionet e tjera që identifikohen me përgjegjësi në propozim (ministritë etj.).**

Në hapa të ndryshëm të hartimit të planit, grupi i punës organizoi seanca diskutimi dhe konsultimi me përfaqësuesit kryesorë të bashkisë. Procesi i konsultimit çoi në punën e ngushtë midis aktorëve, duke rakorduar nevojat e bashkisë Patos duke ofruar mundësinë për komente apo diskutime të ndryshme.

7.2 Konsultim me publikun e interesuar

Për të siguruar zbatueshmërinë e planit në 5-vjeçarin e ardhshëm, bashkia Patos duhet të sigurojë një marrëdhënie partneriteti me komunitetin, ku ai:

- Të ketë aksesueshmëri në shprehjen e mendimit, ankesave dhe sugjerimeve përmes anketave të rregullta, njoftimeve në stendat e bashkisë dhe rrjetet sociale.
- Të informohet rregullisht mbi skemën e menaxhimit të mbetjeve që aplikohet në territorin e bashkisë.
- Të ketë transparencë mbi nivelin e tarifave të pastrimit dhe sistemit të faturimit.
- Të njihet me detyrimet fiskale dhe përgjegjësinë për mbajtjen pastër të territorit.

Ndërgjegjësimi publik konsiderohet si një prioritet dhe objektiv primar krahas investimeve në infrastrukturë. Bashkia do të hartojë një plan ndërgjegjësimi që synon:

- Ofrimin e informacionit mbi nismat për mbledhjen e ndarë, riciklimin dhe kostot e shërbimit.
- Transparencën mbi sistemin e faturimit dhe nivelin e tarifave.
- Njohjen me detyrimet ligjore dhe nxitjen e qëndrimit miqësor ndaj mjedisit.

Metoda për komunikim dhe informim

Metodat kryesore që do të përdoren për informimin e publikut në Patos përfshijnë:

- **Mjetet tradicionale:** Broshura, artikuj në gazeta lokale, si dhe fletëpalosje që shpërndahen në shkolla.
- **Teknologjia:** Përdorimi i rrjeteve sociale për të arritur veçanërisht moshën e re me kosto të ulët dhe shpejtësi të lartë.
- **Eventet:** Shfrytëzimi i festave, apo koncerteve, ditët e kalendarit mjedisor për të komunikuar mesazhet e mbrojtjes së mjedisit.
- **Metoda "derë më derë":** Fton konsumatorët të njihen me skemën e grumbullimit, oraret dhe rëndësinë e ndarjes së mbetjeve në burim.

Për mjetet teknologjike (kamionët e mbetjeve apo kontenierët), do të vendosen slogane domethënëse dhe numra telefoni falas për të raportuar problematikat.

Marrja e opinionëve të qytetarëve

Për të matur performancën e shërbimit, do të përdoren dy metoda kryesore:

1. **Zyra e kontaktit:** Bashkia ose operatori do të kenë një zyrë për marrjen e ankesave. Numri i ankesave dhe shpejtësia e zgjidhjes së tyre janë tregues të matjes së performancës.
2. **Sondazhet "vullneti për të paguar":** Për të vlerësuar lidhjen mes koston, buxhetit dhe tarifave, do të kryhen anketa periodike me kampionë prej 100 deri në 200 të intervistuar për secilën zonë të bashkisë.

8. DËGJESAT PUBLIKE